



UAB „ŽELDYNAI“  
Ratnyčios g. 17-1, 44418 Kaunas  
Tel. 8 37 742069  
El.p. uabzeldynai@yahoo.com

---

**STATINIO PAVADINIMAS**

**ŽELDYNŲ TERITORIJOS FORMAVIMAS IR  
KRAŠTOVAIZDŽIO BŪKLĖS GERINIMAS  
VYŽUONAIČIO PARKE**

**PROJEKTO UŽSAKOVAS**

**UTENOS RAJONO SAVIVALDYBĖS  
ADMINISTRACIJA**  
Utenio a. 4, 28503 Utena,  
tel. (8 389) 61600, faks. (8 389) 61615,  
el.p. info@utena.lt

**PROJEKTAVIMO DARBŲ STADIJA**

**TECHNINIS PROJEKTAS**

**STATINIO KATEGORIJA**

**NESUDĖTINGI STATINIAI**

**STATYBOS RŪŠIS**

**NAUJA STATYBA**

**TOMAS**

**1**

**DALIS**

**BENDROJI,  
SKLYPO SUTVARKYMO (SKLYPO PLANO),  
STATINIO KONSTRUKCIJŲ,  
STATYBOS SKAIČIUOJAMOSIOS KAINOS  
NUSTATYMO DALYS**

**PROJEKTO NR.**

**S3-89-TP-SP**

**PROJEKTO VADOVAS  
PROJEKTO AUTORIS**

**VAINIUS PILKAUSKAS A 1847**

**UAB „ŽELDYNAI“  
DIREKTORIUS**

**REGIMANTAS PILKAUSKAS**

PROJEKTO SUDĖTIES DALIŲ ŽINIARAŠTIS

EIL. NR.	DOKUMENTO NR., ŽYMUO	PAVADINIMAS
1	S3-89-TP-B	Bendroji dalis
2	S3-89-TP-SP	Sklypo sutvarkymo (sklypo plano) dalis
3	S3-89-TP-SK	Statinio konstrukcijų dalis
4	S3-89-TP-KS	Statybos skaičiuojamosios kainos nustatymo dalis



UAB „ŽELDYNAI“  
Ratnyčios g. 17-1, 44418 Kaunas  
Tel. 8 37 742069  
El.p. uabzeldynai@yahoo.com

---

**STATINIO PAVADINIMAS**

**ŽELDYNŲ TERITORIJOS FORMAVIMAS IR  
KRAŠTOVAIZDŽIO BŪKLĖS GERINIMAS  
VYŽUONAIČIO PARKE**

**PROJEKTO UŽSAKOVAS**

**UTENOS RAJONO SAVIVALDYBĖS  
ADMINISTRACIJA**  
Utenio a. 4, 28503 Utena,  
tel. (8 389) 61600, faks. (8 389) 61615,  
el.p. info@utena.lt

**PROJEKTAVIMO DARBŲ STADIJA**

**TECHNINIS PROJEKTAS**

**STATINIO KATEGORIJA**

**NESUDĖTINGI STATINIAI**

**STATYBOS RŪŠIS**

**NAUJA STATYBA**

**TOMAS**

**1**

**DALIS**

**BENDROJI DALIS**

**PROJEKTO NR.**

**S3-89-TP-B**

**PROJEKTO VADOVAS  
PROJEKTO AUTORIUS**

**VAINIUS PILKAUSKAS A 1847**

BENDROJI DALIS  
PROJEKTO DALIES DUOMENŲ ŽINIARAŠTIS

EIL. NR.	DOKUMENTO NR., ŽYMUO	PAVADINIMAS	LAPAS
1	TP	Projekto titulinis	1
2	TP-PDŽ	Projekto sudėties duomenų žiniaraštis	2
3		Bendrosios dalies titulinis	3
4	B-PDŽ	Projekto sudėties duomenų žiniaraštis	4
5		Bendrieji statinio rodikliai	5-6
6	B-AR	Aiškinamasis raštas	7- 21
7	B-PA	Parko teritorijos priežiūros schema	22
8	B-TS	Bendrieji reikalavimai ir techninės specifikacijos	23-29
9	B-PS	Projektui parengti naudotos licenzijuotos programinės įrangos sąrašas	30
10	B-DS	Atliktų suderinimų sąrašas	31
11		Techninė specifikacija (užduotis) atskirojo želdyno kūrimui ir tvarkymo techniniam projektui parengti	32-34
12		Esamos būklės analizė ir koncepcija	35-51
13		Projektų svarstymo su visuomene ataskaita	52-104
14		Pritarimai Esamos būklės analizei ir koncepcijai	105-114
15		Topografinė nuotrauka M 1:500	115-130
16		Projektuojamos teritorijos sklypų dokumentai: VĮ „Registrų centras“ Nekilnojamo turto registro centrinio duomenų banko išrašai, žemės sklypo planai	131- 186
17		Vainiaus Pilkausko architekto kvalifikacijos at. Nr. 1847	187
18		Vainiaus Pilkausko želdynų projektų rengimo vadovo kvalifikacijos atestatas Nr. 29	188
19		Regimanto Pilkausko želdynų projektų rengimo vadovo kvalifikacijos atestatas Nr. 2	189
20		Manto Pilkausko želdynų projektų rengimo vadovo kvalifikacijos atestatas Nr. 4	190
21		Kvalifikacijos atestatas Nr. 11945 Jūratė Zeniūtė	191
22		Kvalifikacijos atestatas Nr. 36327 Nerijus Juškevičius	192
23		Projekto vadovo paskyrimo įsakymas	193
24		Igaliojimas 2018 03 09 Nr.(Į-13)	194

ŽELDYNŲ TERITORIJOS FORMAVIMAS IR KRAŠTOVAIZDŽIO BŪKLĖS  
GERINIMAS VYŽUONAIČIO PARKE

**BENDRIEJI STATINIŲ RODIKLIAI**

Pavadinimas	Mato vienetas	Kiekis	Pastabos
<b>1. Šiaurinė parko dalis - 1 ETAPAS</b>			
1.1 SKLYPAS			
1.1.1 sklypo kad. nr. 8270/0016:321 plotas	m <sup>2</sup>	2571	
1.1.2 SUSISIEKIMO KOMUNIKACIJOS			
1.1.2.1 Pėsčiųjų takas: Bendras plotas 1,5 m pločio	m <sup>2</sup> m	116 77	Nesurištų mineralinių medžiagų danga
1.1.2.2 Takų kategorija		F	
1.2 SKLYPAS			
1.2.1 sklypo kad. nr. 8270/0016:319 plotas	m <sup>2</sup>	7575	
1.2.2. SUSISIEKIMO KOMUNIKACIJOS			
1.2.2.1 Pėsčiųjų takas: Bendras plotas 1,5 m pločio	m <sup>2</sup> m	204 136	Nesurištų mineralinių medžiagų danga
1.2.2.2 Takų kategorija		F	
1.2.3. KITI TRANSPORTO STATINIAI			
1.2.3.1 pralaidos po pėsčiųjų taku	m	16	
1.3 SKLYPAS			
1.3.1 sklypo kad. nr. 8270/0016:56 plotas	m <sup>2</sup>	600	
1.3.2. SUSISIEKIMO KOMUNIKACIJOS			
1.3.2.1 Pėsčiųjų takas: Bendras plotas 1,5 m pločio	m <sup>2</sup> m	113 62	Nesurištų mineralinių medžiagų danga
1.3.2.2 Takų kategorija		F	
1.3.3. KITI TRANSPORTO STATINIAI			
1.3.3.1 pralaidos po pėsčiųjų taku	m	6	
1.4 SKLYPAS			
1.4.1 sklypo kad. nr. 8270/0016:322 plotas	m <sup>2</sup>	307	
1.4.2. SUSISIEKIMO KOMUNIKACIJOS			
1.4.2.1 Pėsčiųjų takas: Bendras plotas 0,8 m pločio	m <sup>2</sup> m	61 76	Nesurištų mineralinių medžiagų danga
1.4.2.2 Takų kategorija		F	
1.4.2.3 KITI TRANSPORTO STATINIAI			

Pavadinimas	Mato vienetas	Kiekis	Pastabos
1.4.2.4 pralaidos po pėsčiųjų taku	m	3	
<b>1.5 VALSTYBINĖ ŽEMĖ - NESUFORMUOTI SKLYPAI</b>			
1.5.1 Pėsčiųjų takas: Bendras plotas 1,5 m pločio 0,8 m pločio	m <sup>2</sup> m m	14 7 5	Nesurištų mineralinių medžiagų danga
<b>1.5.2 KITI TRANSPORTO STATINIAI</b>			
1.5.3 pralaidos po pėsčiųjų taku	m	16	
<b>2. Pietinė parko dalis 2 ETAPAS</b>			
<b>2.1. SKLYPAS</b>			
2.1.1 sklypo nr. 8270/0016:317 plotas	m <sup>2</sup>	28904	
<b>2.2. SUSISIEKIMO KOMUNIKACIJOS</b>			
2.2.1.1 Pėsčiųjų takai: Bendras plotas 2,25 m pločio	m <sup>2</sup> m	638 245	Nesurištų mineralinių medžiagų danga
2.2.1.2 Takų kategorija		F	
<b>2.3. KITI INŽINERINIAI STATINIAI</b>			
2.3.1 Medinis takas ant pontonų Bendras plotas 2,40 m pločio	m <sup>2</sup> m	254 106	Medinis paklotas ant betoninių pontonų
2.3.2 Medinis takas ant pontonų Bendras plotas 2,00 m pločio	m <sup>2</sup> m	28 14	Medinis paklotas ant plastikinių pontonų
<b>2.3 KITI TRANSPORTO STATINIAI</b>			
2.3.1 pralaidos po pėsčiųjų taku	m	13	
<b>3. Rytinė parko dalis 3 ETAPAS</b>			
<b>3.1. SKLYPAS</b>			
3.1.1 sklypo nr. 8270/0016:234 plotas	m <sup>2</sup>	3637	
<b>3.2. SUSISIEKIMO KOMUNIKACIJOS</b>			
3.2.1. Pėsčiųjų takai: Bendras plotas 2,25 m pločio	m <sup>2</sup> m	18 8	Betono trinkelės
<b>3.3. KITI INŽINERINIAI STATINIAI</b>			
3.3.1. Pėsčiųjų laiptai: Bendras plotas 2,25 m pločio	m <sup>2</sup> m	45 20	Gelžbetonio konstrukcija

Statinio projekto vadovas Vainius Pilkauskas A 1847



(vardas, pavardė, parašas, kvalifikacijos atestato arba pažymos Nr., data)

BENDROJI DALIS  
AIŠKINAMASIS RAŠTAS

## 1. ĮVADAS

### 1.1. Bendrieji duomenys

Želdynų teritorijos formavimas ir kraštovaizdžio būklės gerinimas Vyžuonaičio parke, Utenos mieste techninis projektas yra parengtas remiantis galiojančiais įstatymais, Statybos techniniu reglamentu ir kitais teisės aktais, Užsakovo pateikta statinio projektavimo užduotimi, suderinta esamos būklės analizė ir koncepcija. Projektas vykdomas naudojantis Europos Sąjungos struktūrinių fondų teikiama parama pagal 2014–2020 metų Europos Sąjungos fondų investicijų veiksmų programos 5 prioriteto „Aplinkosauga, gamtos išteklių darnus naudojimas ir prisitaikymas prie klimato kaitos“ 05.5.1-APVA-R-019 priemonę „Kraštovaizdžio apsauga“ projektų finansavimo sąlygų aprašu, patvirtintu Lietuvos Respublikos aplinkos ministro 2016 m. kovo 23 d. įsakymu Nr. D1-209 „Dėl 2014–2020 metų Europos Sąjungos fondų investicijų veiksmų programos 5 prioriteto „Aplinkosauga, gamtos išteklių darnus naudojimas ir prisitaikymas prie klimato kaitos“ 05.5.1-APVA-R-019 priemonės „Kraštovaizdžio apsauga“ projektų finansavimo sąlygų aprašo patvirtinimo“, Kraštovaizdžio ir biologinės įvairovės išsaugojimo 2015–2020 metų veiksmų planu, patvirtintu Lietuvos Respublikos aplinkos ministro 2015 m. sausio 9 d. įsakymu Nr. D1-12 „Dėl Kraštovaizdžio ir biologinės įvairovės išsaugojimo 2015–2020 metų veiksmų plano patvirtinimo“ ir kitais teisės aktais, programomis, veiksmų planais, taisyklėmis bei jų pakeitimais.

Projektas skirstomas į 4 etapus.

1 etapas – šiaurinė parko dalis: projektuojamos susisiekimo komunikacijos – 1,5 ir 0,8 m pločio pėsčiųjų takai (F kategorijos, I grupės nesudėtingi statiniai, nauja statyba), kiti transporto statiniai – pralaidos po pėsčiųjų takais (I grupės nesudėtingi statiniai, nauja statyba).

2 etapas – pietinė parko dalis: projektuojamos susisiekimo komunikacijos – 2,25 m pločio pėsčiųjų takai (F kategorijos, I grupės nesudėtingi statiniai, nauja statyba), kiti transporto statiniai – pralaidos po pėsčiųjų takais (I grupės nesudėtingi statiniai, nauja statyba), kiti inžineriniai statiniai – mediniai takai ant pontonų (I grupės nesudėtingi statiniai, nauja statyba).

3 etapas – rytinė parko dalis: projektuojami laiptai (I grupės nesudėtingi statiniai, nauja statyba) ir projektuojamos susisiekimo komunikacijos – 2,25 m pločio pėsčiųjų takas (F kategorijos, I grupės nesudėtingi statiniai, nauja statyba). Projektuojami laiptai ir takas papildo 2013 m. techninio projekto nr. S3-84-TP sprendinius.

4 etapas – želdinių tvarkymas šiaurinėje ežero pakrantėje. Įvertinus želdinių būklę, nuspręsta numatyti krūmynų rovimą, jaunuolynų kirtimą ir pakrantės nendrių šalinimą ir pjovimą. Šie papildomi darbai būtini atlikti, nes praėjus 5 metams po techninio projekto rengimo teritorija nebuvo tvarkoma ir atsirado savaiminių želdinių, o jų šalinimas nebuvo numatytas seniau rengto projekto apimtyje.

UAB „ŽELDYNAI“ Ratnyčios g. 17-1 44418 Kaunas Tel. 8 37 742069					ŽELDYNŲ TERITORIJOS FORMAVIMAS IR KRAŠTOVAIZDŽIO BŪKLĖS GERINIMAS VYŽUONAIČIO PARKE			
Atestato nr.	Pareigos	Vardas Pavardė	Parašas	Data	TERITORIJA TARP EŽERO, BIRUTĖS, MOLĖTŲ GATVIŲ UTENOJE			
A 1847	PV/PA	V.Pilkauskas		2018 02	AIŠKINAMASIS RAŠTAS			Laida
								0
TP	UŽSAKOVAS: UTENOS RAJONO SAVIVALDYBĖS ADMINISTRACIJA				S3-89-TP-B-AR		Lapas	Lapų
						1	15	

Projektuojamos teritorijos valstybinių sklypų, remiantis panaudos sutartimi, naudotojas Utenos rajono savivaldybės administracija – Užsakovas ir Statytojas. Projektuotojas – UAB „Želdynai“, projekto vadovas – architektas Vainius Pilkauskas (kvalifikacijos atestato nr. A1843).

## **1.2. Kraštovaizdžio tvarkymo projekto tikslas:**

Želdynų teritorijos išvystymas, išlaikant natūralų teritorijos charakterį ir ją pritaikant gyventojų pažinimui bei poilsiui, kraštovaizdžio vertybių būklės gerinimas, miestui būdingos ežero pakrantės ekosistemos išsaugojimas.

## **1.3. Kraštovaizdžio tvarkymo projekto uždaviniai:**

Išryškinti želdyno teritorijos gamtinę aplinką ir parengti teritoriją viešam naudojimui:

1. Įrengti pažintinius ir poilsiui skirtus takus.
2. Pertvarkyti želdinius – pasodinti naujus (būdingus konkrečioms augavietėms), pašalinti menkaverčius ir trukdančius apžvalgai, atlikti sanitarinius kirtimus, išryškinti vertingus želdinius.
3. Išsaugoti biologinę įvairovę ir ją pagausinti.
4. Įrengti parko informacijos stendą, siekiant suteikti visuomenei žinių apie teritoriją.

## **1.4. Problemos, kurias norima išspręsti įgyvendinus Kraštovaizdžio tvarkymo projektą:**

Utenos miesto Vyžuonaičio ežero pakrantės ilgą laiką buvo nepakankamai tvarkomos, apaugo menkaverčiais medžiais ir krūmais, esama poilsio, pažintinė ir informacinė infrastruktūra neatitinka poreikių. Trūksta reprezentatyvaus kraštovaizdžio formavimo sprendinių, kuriais būtų stiprinamos vandens telkinių pakrančių teritorijų ekologinės funkcijos, išsaugoma biologinė įvairovė ir ji gausinama, teritorija pritaikoma viešam naudojimui.

## **1.5. Kraštovaizdžio tvarkymo projekto sąsaja su teisės aktais ir teritorijų planavimo dokumentais:**

Planuojant ir įgyvendinant teritorijų tvarkymą turi būti vadovaujama šių kraštovaizdžio apsaugą ir su kraštovaizdžio formavimu susijusią veiklą reglamentuojančių teisės aktų ir teritorijų planavimo dokumentų nuostatomis bei reikalavimais:

1. Europos kraštovaizdžio konvencija;
2. Europos Tarybos ministrų komiteto 2008 m. rekomendacija CM/Rec (2008 m. vasario 6 d.) dėl Europos kraštovaizdžio konvencijos įgyvendinimo gairių;
3. 2014–2020 m. Europos Sąjungos fondų investicijų veiksmų programos 5 prioriteto „Aplinkosauga, gamtos išteklių darnus naudojimas ir prisitaikymas prie klimato kaitos“ 05.5.1-APVA-R-19 priemonės „Kraštovaizdžio apsauga“ projektų finansavimo sąlygų aprašas, patvirtintas Lietuvos Respublikos aplinkos ministro 2016 m. kovo 23 d. įsakymu Nr. D1-209 „Dėl 2014-2020 metų Europos Sąjungos fondų investicijų veiksmų programos 5 prioriteto „Aplinkosauga ir, gamtos išteklių darnus naudojimas ir prisitaikymas prie klimato kaitos“ 05.5.1-APVA-R-019 priemonės „Kraštovaizdžio apsauga“ projektų finansavimo sąlygų aprašo patvirtinimo“;
4. Kraštovaizdžio ir biologinės įvairovės išsaugojimo 2015–2020 metų veiksmų planas, patvirtintas Lietuvos Respublikos aplinkos ministro 2015 m. sausio 9 d. įsakymu Nr. D1-12 „Dėl Kraštovaizdžio ir biologinės įvairovės išsaugojimo 2015–2020 metų veiksmų plano patvirtinimo“;
5. Lietuvos Respublikos kraštovaizdžio politikos kryptių aprašas, patvirtintas Lietuvos Respublikos Vyriausybės 2004 m. gruodžio 1 d. nutarimu Nr. 1526 „Dėl Lietuvos Respublikos kraštovaizdžio politikos kryptių aprašo patvirtinimo“;
6. Lietuvos Respublikos saugomų teritorijų įstatymas;

S3-89-TP-B-AR	Lapas	Lapų	Laida
	2	15	0



7. Lietuvos Respublikos želdynų įstatymas ir jį įgyvendinantys teisės aktai:
- 7.1. Atskirųjų rekreacinės paskirties želdynų plotų normos ir priklausomųjų želdynų normų (plotų) nustatymo tvarkos aprašas, patvirtintas Lietuvos Respublikos aplinkos ministro 2007 m. gruodžio 21 d. įsakymu Nr. D1-694 „Dėl atskirųjų rekreacinės paskirties želdynų plotų normų ir priklausomųjų želdynų normų (plotų) nustatymo tvarkos aprašo patvirtinimo“;
- 7.2. Atskirųjų ir priklausomųjų želdynų kūrimo ir tvarkymo projektų rengimo tvarkos aprašas, patvirtintas Lietuvos Respublikos aplinkos ministro 2007 m. gruodžio 29 d. įsakymu Nr. D1-719 „Dėl atskirųjų ir priklausomųjų želdynų kūrimo ir tvarkymo projektų rengimo tvarkos aprašo patvirtinimo“;
- 7.3. Atskirųjų želdynų apsaugos ir tvarkymo pavyzdinis reglamentas ir priklausomųjų želdynų apsaugos ir tvarkymo pavyzdinis reglamentas, patvirtinti Lietuvos Respublikos aplinkos ministro 2008 m. sausio 29 d. įsakymu Nr. D1-62 „Dėl atskirųjų želdynų apsaugos ir tvarkymo pavyzdinio reglamento ir priklausomųjų želdynų apsaugos ir tvarkymo pavyzdinio reglamento patvirtinimo“;
- 7.4. Želdynų ir želdinių inventorizavimo ir apskaitos taisyklės, patvirtintos Lietuvos Respublikos aplinkos ministro 2008 m. sausio 8 d. įsakymu Nr. D1-5 „Dėl želdynų ir želdinių inventorizavimo ir apskaitos taisyklių patvirtinimo“;
- 7.5. Želdinių būklės ekspertizės tvarkos aprašas, patvirtintas Lietuvos Respublikos aplinkos ministro 2007 m. gruodžio 14 d. įsakymu Nr. D1-673 „Dėl želdinių būklės ekspertizės tvarkos aprašo patvirtinimo“;
- 7.6. Kriterijų, pagal kuriuos medžiai ir krūmai, augantys ne miškų ūkio žemėje, priskiriami saugotiniams, sąrašas, patvirtintas Lietuvos Respublikos aplinkos ministro 2008 m. kovo 12 d. įsakymu Nr. 206 „Dėl kriterijų, pagal kuriuos medžiai ir krūmai, augantys ne miškų ūkio paskirties žemėje, priskiriami saugotiniams, sąrašo patvirtinimo ir medžių ir krūmų priskyrimo saugotiniams“;
8. Medžių ir krūmų veisimo, vejų ir gėlynų įrengimo taisyklės, patvirtintos Lietuvos Respublikos aplinkos ministro 2007 m. gruodžio 29 d. įsakymu Nr. D1-717 „Dėl Medžių ir krūmų veisimo, vejų ir gėlynų įrengimo taisyklių patvirtinimo“;
9. Gamtinio karkaso nuostatai, patvirtinti Lietuvos Respublikos aplinkos ministro 2007 m. vasario 14 d. įsakymu Nr. D1-96 „Dėl gamtinio karkaso nuostatų patvirtinimo“;
10. Invazinių Lietuvoje organizmų rūšių sąrašas, patvirtintas Lietuvos Respublikos aplinkos ministro 2004 m. rugpjūčio 16 d. įsakymu Nr. D1-433 „Dėl invazinių Lietuvoje organizmų rūšių sąrašo patvirtinimo“;
11. Paviršinių vandens telkinių tvarkymo reikalavimų aprašas, patvirtintas Lietuvos Respublikos aplinkos ministro 2014 m. gruodžio 16 d. įsakymu Nr. D1-1038 „Dėl paviršinių vandens telkinių tvarkymo reikalavimų aprašo patvirtinimo“;
12. Reikalavimų gamtotvarkos plano turiniui aprašas, patvirtintas Lietuvos Respublikos aplinkos ministro 2004 m. gruodžio 14 d. įsakymu Nr. D1-645 „Dėl Reikalavimų gamtotvarkos plano turiniui aprašo patvirtinimo“;
13. Specialiosios žemės ir miško naudojimo sąlygos, patvirtintos Lietuvos Respublikos Vyriausybės 1992 m. gegužės 12 d. nutarimu Nr. 343 „Dėl specialiųjų žemės ir miško naudojimo sąlygų patvirtinimo“;
14. Lietuvos Respublikos statybos įstatymas ir jį įgyvendinantys teisės aktai;
15. Statybos techninis reglamentas STR 2.06.04:2014 „Gatvės ir vietinės reikšmės keliai. Bendrieji reikalavimai“, patvirtintas Lietuvos Respublikos aplinkos ministro 2011 m. gruodžio 2

S3-89-TP-B-AR	Lapas	Lapų	Laida
	3	15	0

d. įsakymu Nr. D1-933 „Dėl statybos techninio reglamento STR 2.06.04:2010 „Gatvės. Bendrieji reikalavimai“;

16. Nacionalinis kraštovaizdžio tvarkymo planas, patvirtintas Lietuvos Respublikos aplinkos ministro 2015 m. spalio 2 d. įsakymu Nr. D1-703 „Dėl nacionalinio kraštovaizdžio tvarkymo plano patvirtinimo“;

17. Utenos miesto teritorijos bendrasis planas, patvirtintas 2008 m. spalio 30 d. Utenos rajono savivaldybės tarybos sprendimu Nr. TS-276 „Dėl Utenos miesto teritorijos bendrojo plano patvirtinimo“ (2017 m. rugpjūčio 31 d. Utenos rajono savivaldybės tarybos sprendimo Nr. TS-225 redakcija)

18. Parengtais ir rengiamais specialiaisiais planais bei techniniais projektais.

Rengiant kraštovaizdžio tvarkymo projektus taip pat įvertinti ir išanalizuoti naujausi mokslo darbai ir tyrimai kraštovaizdžio srityje, informacinių sistemų duomenys (Aplinkos apsaugos agentūros, Lietuvos geologijos tarnybos, Nacionalinės žemės tarnybos informacinių rinkmenų ir kt.).

## 2. ESAMOS BŪKLĖS ANALIZĖ

### 2.1. Bendras teritorijos apibūdinimas

Vyžuonaičio parkas yra pietinėje Utenos dalyje prie Vyžuonaičio ežero. Parko žemės sklypai yra suformuoti, nustatytas žemės naudojimo būdas – atskirųjų želdynų teritorija. Parko plotą sudaro 12 žemės sklypų, kurių bendras plotas 8,6 ha ( iš jų paplūdimių sklypai - 0,3636 ha ir 0,4461ha). Vyžuonaičio ežero plotas - 8,2 ha. Sklypuose nustatytos vandens telkinio apsaugos zonos ir pakrantės apsaugos juostos. Pagal bendrojo plano sprendinius Vyžuonaičio parko teritorija numatoma naujo želdyno įrengimui. Teritorija patenka į gamtinį karkasą (vidinis ekologinio stabilizavimo arealai).

Parko teritoriją riboja Ažuolijos mažaukščių gyvenamųjų namų kvartalas, sodininkų bendrijos sodas „Draugystė“, kuris pamažu virsta gyvenamųjų namų kvartalu, Molėtų, Ežero ir Birutės gatvės ir privatūs žemės sklypai.



1 pav. Vyžuonaičio ežero vieta Utenos mieste

S3-89-TP-B-AR	Lapas	Lapų	Laida
	4	15	0

Vyžuonaičio parko teritorija ir ribos išskirtos Utenos miesto teritorijos bendrajame plane, patvirtintame 2008 m. spalio 30 d. Utenos rajono savivaldybės tarybos sprendimu Nr. TS-276 „Dėl Utenos miesto teritorijos bendrojo plano patvirtinimo“ ir 2017 m. rugpjūčio 31 d. Utenos rajono savivaldybės tarybos sprendimu Nr. TS-225 „Dėl Utenos miesto teritorijos bendrojo plano keitimo patvirtinimo“, kaip atskirųjų želdynų teritorija.



2 pav. Utenos miesto teritorijos bendrojo plano fragmentas. Vyžuonaičio parkas

## 2.2. Kraštovaizdžio pobūdžio analizė

Utena įsikūrusi Aukštaičių aukštumos Utenos dubumoje, išraižytoje gilių upelių slėnių. Vyžuonaičio ežeras telkšo pelkėtame rininiame klonyje. Jo šlaituose trykšta daug šaltinių, o iš ežero išteka Vyžuona, kuri nuteka į šiaurę ir pratekėjusi per Vyžuonų miestelį įteka į Šventąją. Vyžuonaičio ežerą iš rytų ir vakarų supa derlingos moreninės lygumos, ledynmetyje labai įvairių procesų suformuotos 110-130 m absoliutiniame aukštyje. Rytiniame paklonyje stovi senoji Utenos dalis su Utenio ir Rinkos aikštėmis. Iš šių aikščių Ežero gatve galima nueiti į nedidelį paplūdimį prie Vyžuonaičio, kuris suspaustas sodybinio apstatymo.

Vien tik vandens apsaugos požiūriu Vyžuonaičio ežero klonio šlaituose ir pakrantėse reikėtų turėti daugiau pievų ir miškų, tačiau esama juridinė ir faktinė padėtis to neleidžia lengvai padaryti.

Utenos savivaldybė želdynų kūrimą pradėjo dar prieškario laikais. Iš Utenos krašto kilęs Bronius Kviklys rašė: „Miesto savivaldybė (apie 1922 m. – aut. pastaba) nupirko ir abudu prie Utenos esančius ežerėlius, projektuojama juose įruošti maudykles“ (Mūsų Lietuva. II t. 1965. P. 17). Šie darbai buvo atnaujinti 1999 m. kovo 2 d. Utenos rajono tarybos 15-jame posėdyje patvirtinus Utenos želdynų specialųjį planą ir nuosekliai jį realizuojant. Pertvarkyta Dauniškio ežero aplinkuma (2008 m.), Miesto

S3-89-TP-B-AR	Lapas	Lapų	Laida
	5	15	0

sodas (2009 m.), baigtas tvarkyti Vyžuonos parkas ir parengtas Vyžuonaičio parko dalies sutvarkymo projektas (2013 m.). Šiuo projektu yra planuojamas pietinės parko dalies ir teritorijos prie Vyžuonos upelio tvarkymas. Šis parkas pratęs į pietus pagal meridianą nusidriekiančių rūpestingai tvarkomų miesto želdynų juostą.

Pietinėje parko teritorijoje daug pelkėtų vietų, šlapių pievų. Ežero pakrantės apžėlusios karklais. Numatoma palikti pietinę parko dalį artimą natūraliai, tik suformuoti taką, kuris jungtųsi su 2013 m. Vyžuonaičio parko dalies techniniame projekte suprojektuotu taku.



**3 pav.** Pietinės parko dalies panorama



**4 pav.** Planuojamo pėsčiųjų tako vieta palei Vyžuonos upelį ties Birutės gatve

S3-89-TP-B-AR	Lapas	Lapų	Laida
	6	15	0

Pietvakarinėje dalyje privatus žemės sklypas yra prie pat ežero pakrantės, todėl taką numatoma projektuoti ne privačiame sklype o per vandenį – medžio dangos taką ant betoninių pontonų. Nutiesus taką aplink ežerą, miesto gyventojams ir svečiams bus sudaryta galimybė susipažinti su vietovės gamta, pažinti pakrantės augalus ir gyvūnus, o taip pat ilsėtis gamtoje.

Šiaurinėje parko dalyje esanti teritorija prie Vyžuonos (Vyžuonėlės) upelio yra pašlapusi, vietomis prižėlus karklų, baltalksnių, gluosnių. Yra išmintų takų šalia upelio. Siekiant sukurti visiems gyventojams galimybę matyti upelį, numatoma suprojektuoti patekimą link jo nuo Eimučio gatvės ir nutiesti pėsčiųjų taką šalia upelio iki Birutės gatvės kairiaja upelio pakrante.



**5 pav.** Planuojamo pėsčiųjų tako vieta ties P. Eimučio gatve

Rytiniame Vyžuonaičio paklonyje dvi Vilniaus gatvės atšakos atveda prie šlaito, kurio aukštis nuo ežero paviršiaus siekia 20 m. Šioje vietoje atsiveria puikus vaizdas į ežerą ir kito panašaus Utenoje nėra. Pietinė Vilniaus gatvės atšaka atsiremia į privačius sklypus, kurie yra sugrąžinti buvusiems žemės šeimininkams. Faktiškai ši prieiga prie klonio iš dalies dar yra išlikusi, tačiau juridiskai tai yra privati nuosavybė, kuria Utenos miesto bendruomenė negali laisvai naudotis. Vienintelė juridiskai galima prieiga prie šlaitų yra ties šiaurine Vilniaus gatvės atšaka. Ši jungtis yra labai svarbi, leidžianti parko lankytojams gerėtis įspūdinga panorama.



**6 pav.** Ežero panorama iš apžvalgos aikštelės rytiniame šlaite

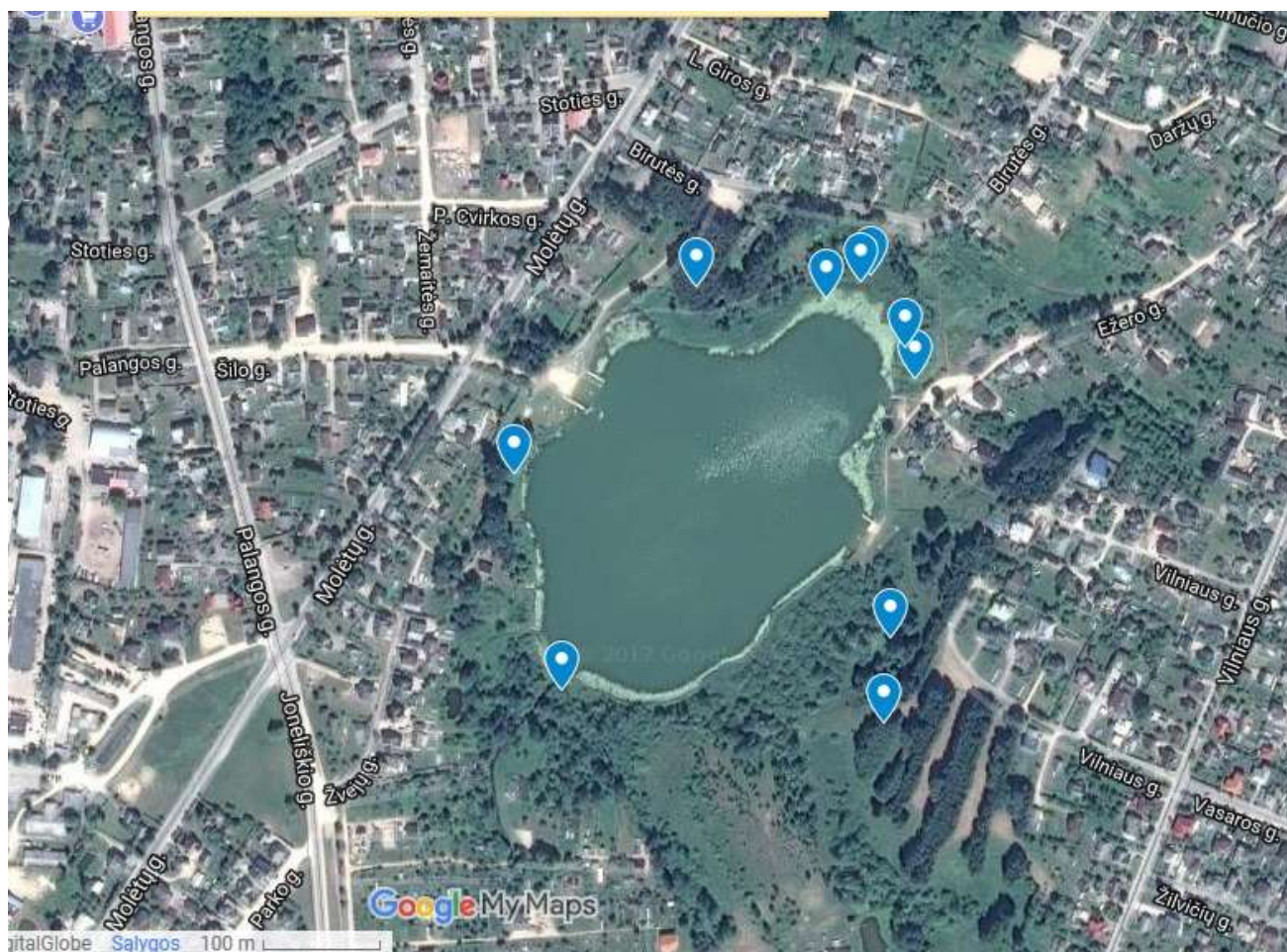
S3-89-TP-B-AR	Lapas	Lapų	Laida
	7	15	0

### 2.3. Biologinės įvairovės analizė ir tyrimai

2017 09 30 buvo atliktas Vyžuonaičio parko teritorijoje augančių žolinių augalų tyrimas. Žolinių augalų dažnumas ir procentinis ploto padengimas vertintas naudojantis Braun-Blankė skale. Visoje parko teritorijoje, apskaita daryta charakteringose 1 kv. m. apskaitos aikštelėse, pievose, ežero ir upelio pakrantėse, šlaituose ir medynuose. Vyžuonaičio parke 10 apskaitos aikštelių, rastos 29 rūšys. Retų ir saugomų, raudonosios knygos rūšių nerasta.

Vyžuonaičio ežero pakrantėse bei palei upelį formuojasi žolinės bendrijos, kuriose gana daug rūšių, atskirose vietose dažniau dominuoja ožkabardis asiūklis, didžioji dilgėlė, paprastoji garšva, kvapusis gurgždis, paprastasis pelkiapapartis, kupstynė šluotsmilgė, gelsvalapė usnis, viksvos, pelkinė vingiorykštė, raudonoji žiognagė. Vietomis išplitusi bitinė sprigė, kuri yra invazinė ir turi būti šalinama. Pakrantėse augalija rekomenduojama šienauti tik šalia planuojamo tako, o atokiau palikti natūralią pakrančių augaliją.

Šlaituose yra pasodinti medynai (pušies, eglės, liepos). Žolinė augalija juose reta ir negausi, gausesnės - builinė dygūnė, didžioji ugniažolė.



7 pav. Žolinių augalų apskaitos aikštelių vietos

S3-89-TP-B-AR	Lapas	Lapų	Laida
	8	15	0

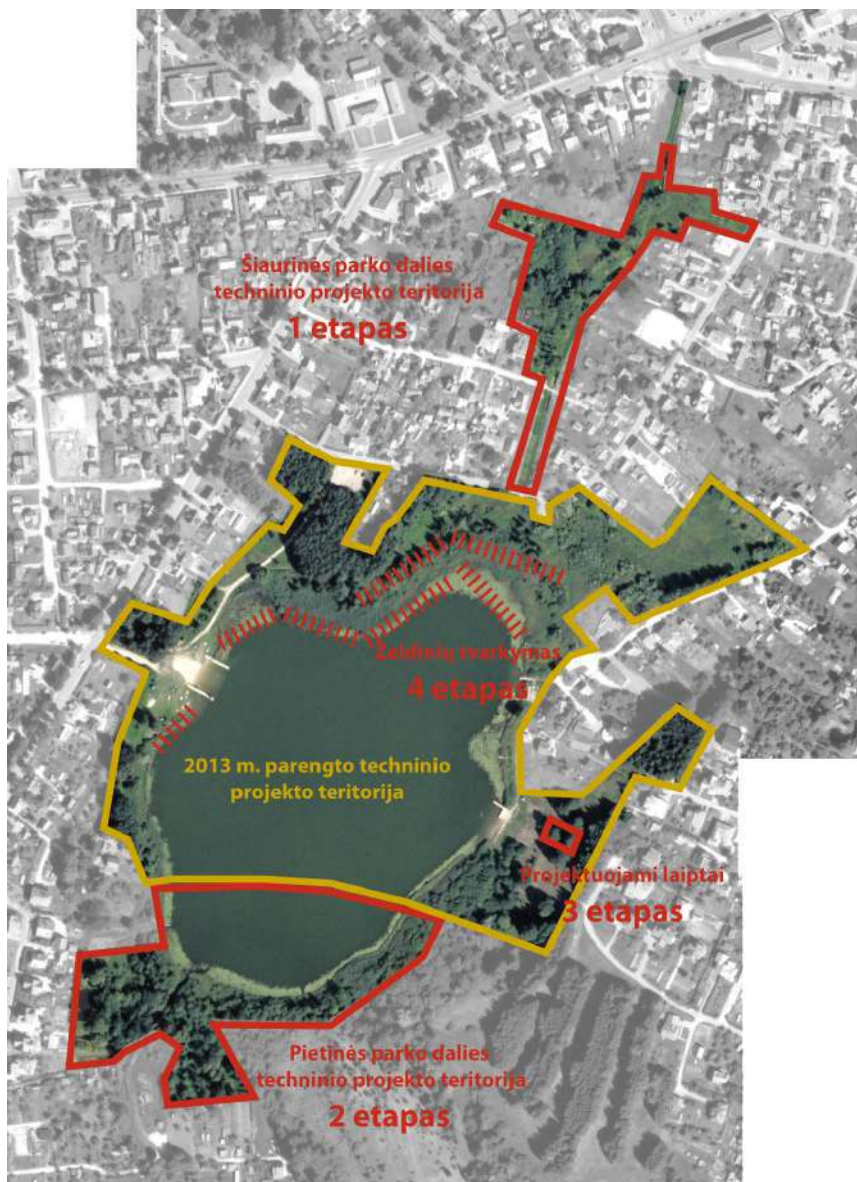
## Žolinių augalų apskaitos rezultatai

Eil. nr.	Objekto pavadinimas	Apskaitos aikštelės pavadinimas										
		Ežero pakrantė	Ežero pakrantė	Upelio pakrantė	Ežero pakrantė	Ežero pakrantė	Pušynas	Ežero pakrantė	Upelio pakrantė	Liepynas	Eglynas	
		R1	R2	R3	R4	R5	R6	R7	R8	R9	R10	
	Vyžuonaičio parkas											
1	Asiūklis ožkabarzdis	<i>Equisetum pratense</i>	3	13								
2	Barštis sibirinis	<i>Heracleum sibiricum</i>				1						
3	Dilgėlė didžioji	<i>Urtica dioica</i>	1		3		5	40	10			
4	Dygūnė builinė	<i>Torilis japonica</i>					40				1	
5	Garšva paprastoji	<i>Aegopodium podagraria</i>						30				
6	Gurgždis kvapusi	<i>Chaerophyllum aromaticum</i>	50									
7	Kiaulpienė paprastoji	<i>Taraxacum officinale</i>					1				1	
8	Kietis paprastasis	<i>Artemisia vulgaris</i>	1									
9	Lipikas paprastasis	<i>Galium mollugo</i>		1								
10	Našlaitė rivininė	<i>Viola riviniana</i>					5					
11	Nendrė paprastoji	<i>Phragmites australis</i>		1	3	5		1				
12	Ožkarožė plaukuotoji	<i>Epilobium hirsutum</i>	15						3			
13	Pelkiapapartis paprastasis	<i>Thelypteris palustris</i>				20						
14	Puplaiškis trilapis	<i>Menyanthes trifoliata</i>				1						
15	Skudutis miškinis	<i>Angelica sylvestris</i>			3	1	10					
16	Šluotsmilgė kupstinė	<i>Deschampsia cespitosa</i>		40			5					
17	Snaptis pievinis	<i>Geranium pratense</i>	1	1	1		5					
18	Sprigė bitinė	<i>Impatiens glandulifera</i>							30			
19	Ugniažolė didžioji	<i>Chelidonium majus</i>					15			1		
20	Uosis paprastasis	<i>Fraxinus excelsior</i>										
21	Usnis dirvinė	<i>Cirsium arvense</i>	3	1								
22	Usnis gelsvalapė	<i>Cirsium oleraceum</i>		15	5			10	10			
23	Vėdrynas šliaužiantysis	<i>Ranunculus reptans</i>	3				1		10			
24	Veronica paprastoji	<i>Veronica chamaedrys</i>								1	1	
25	Viksva puslėtoji	<i>Carex vesicaria</i>	5		5	5	5		3			
26	Viksva sp.	<i>Carex sp.</i>				20						
27	Vingiorykštė pelkinė	<i>Filipendula ulmaria</i>		5	5							
28	Žiognegė raudonoji	<i>Geum rivale</i>		10			40					
29	Zuiksalotė miškinė	<i>Mycelis muralis</i>								1		

Tyrimus atliko Mantas Pilkauskas ir konsultantas Vitas Marozas

S3-89-TP-B-AR	Lapas	Lapų	Laida
	9	15	0

### 3. TERITORIJOS SUTVARKYMO PROJEKTO SPRENDINIAI



8 pav. Parko sutvarkymo techninių projektų rengimo teritorijos dalių schema

Taip pat projekte numatoma perspektyvinė jungtis su Draugystės sodų gatve - takas palei esamą vandens kanalą būtų vienintelė galimybė lankytojams patekti į parką iš pietų pusės. Kitur patekimas negalimas dėl privačių sklypų ir sodybinio užstatymo. Ateityje galėtų atsirasti poilsio erdvė parko lankytojams ir sodų gyventojams. Tačiau takų techniniai sprendiniai šiuo etapu nesprendžiami. Tvarkomi tik želdiniai – kertami krūmai ir menkaverčiai medžiai.

Pietvakarinėje dalyje privataus žemės sklypo (Kranto g. 3) riba yra prie pat ežero pakrantės ir nėra vietos takui, todėl projektuojamas pontoninis medinės dangos takas palei krantą. Toks takas taptų patrauklus, nes būtų einama per vandenį, apžvelgiami krantai iš ežero pusės ir svarbiausia sujungtų ežero takus į žiedą ir lankytojai galėtų apeiti visą ežerą.

Parko centinės dalies teritorijos sutvarkymo techninis projektas buvo parengtas 2013 m. Šiuo projektu parengta šiaurinės dalies ir pietinės dalies sutvarkymo techniniai projektai.

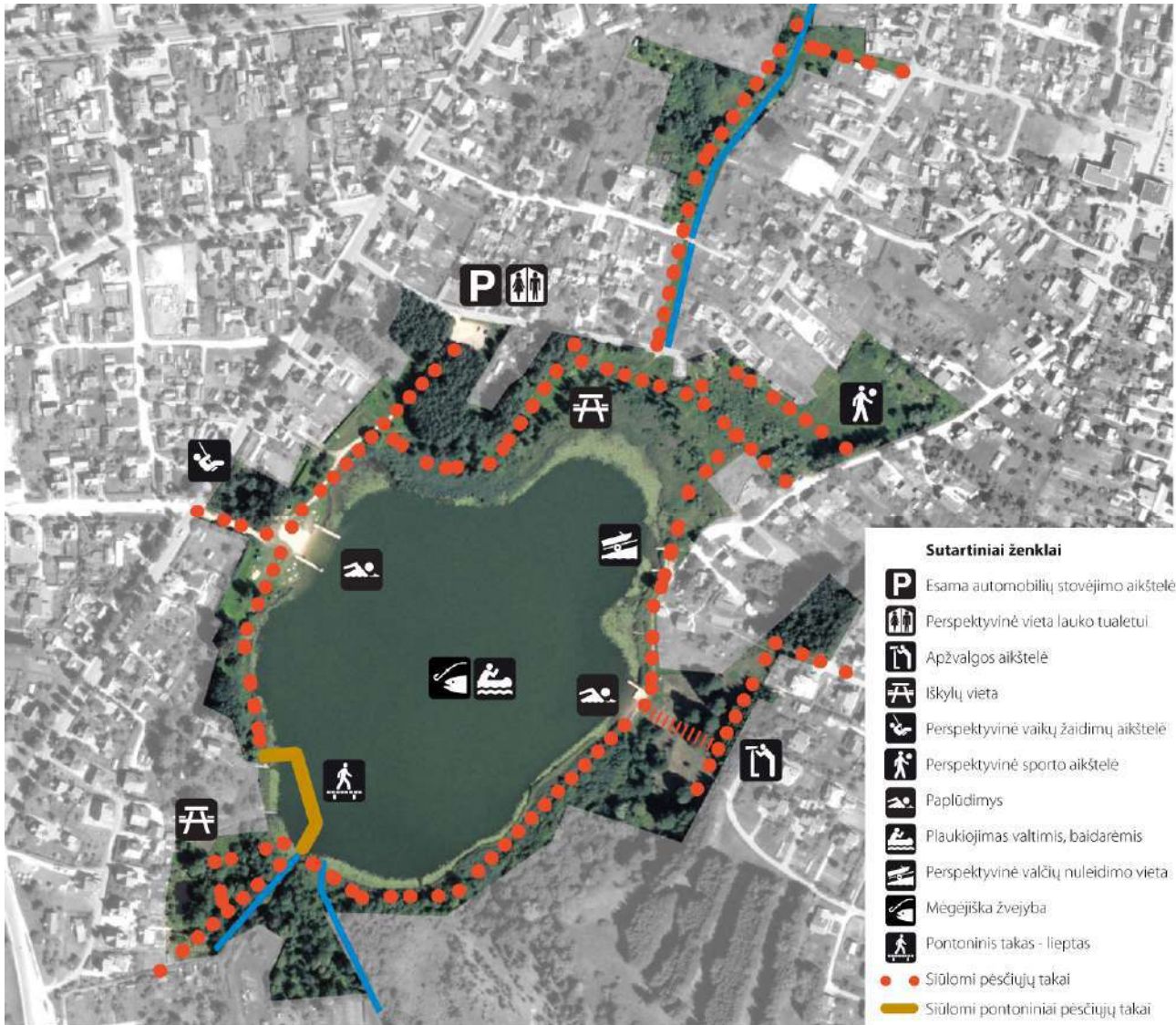
#### 3.1 Planiniai sprendiniai

Išnagrinėjus Vyžuonaičio apyežerę, pagal dabartinį valstybinės žemės plotų išsidėstymą, ežerą galima apeiti nutiesus 2,25 m pločio taką beveik ištisai 106 m absoliutiniame aukštyje. Ši 1,4 km ilgio trasa labai patraukli pasivaikščiojimams ežero pakrantėmis. Iš miesto prieigos prie ežero išliko Ežero, Birutės ir Šilo gatvėmis.

Šiuo projektu pietinėje parko dalyje projektuojamas 2,25 m pločio gruntinis atsijų takas su betoniniais bortais, kuris apjungs techniniame projekte jau suprojektuotus takus ir sudarys pasivaikščiavimo žiedą aplink ežerą. Prie tako projektuojami suolai nišose.

S3-89-TP-B-AR	Lapas	Lapų	Laida
	10	15	0





9 pav. Siūloma parko takų ir planuojamos veiklos schema (kartu su 2013 m. TP teritorija)

Šiaurinėje parko dalyje pėsčiųjų takas projektuojamas kairiajame Vyžuonos krante. Atkarpoje tarp Birutės ir L. Giros gatvių jo plotis tik 80 cm. Dėl greta esančių privačių sklypų tvorų nėra galimybės įrengti platesnį taką. Šiauriau L. Giros gatvei yra erdvesnis parko sklypas, juo vedamas 150 cm pločio takas su suolais nišose ir tęsiasi iki P. Eimučio gatvės. Ši teritorija prie Vyžuonos upelio yra pašlapusi, vietomis prižėlusis karklų, baltalksnių, gluosnių. Projekte numatoma dalį jų iškirsti formuojant parko erdvę. Taip pat erdvių formavimui numatoma sodinti krūmų.

Šlapiose vietose dangų konstrukcija planuojama parinkti pagal gamtines sąlygas, takai projektuojami atsijų su perdirbto plastiko bortais. Reikiamose vietose numatomas žemės paviršiaus pakėlimas ir lietaus vandens pašalinimas iš teritorijos atvirais grioviais bei pralaidomis, kad būtų išvengta lietaus vandens susikaupimo gretimuose sklypuose.

Rytiniame šlaite projektuojami laiptai papildys 2013 m. techniniame projekte suplanuotus laiptus ir takus. Priėjimui prie naujų laiptų pratęsiamas betono trinkelinių takas. Laiptų sprendinius žiūrėti Statinio konstrukcijų projekto dalyje TP-SK.

S3-89-TP-B-AR	Lapas	Lapų	Laida
	11	15	0

### **3.2 Takų ir aukščių planavimo sprendiniai**

Takai projektuojami su 2.0 % skersiniu nuolydžiu. Esamoje teritorijoje vyrauja drėgni - durpingi gruntai, dėl šių priežasčių numatyta pakeisti dalį sankasos grunto ir įrengti geotinklą bei geotekstilę. Aukščiai planuojami artimi esamiems, žemiausiose vietose iškeliamas takas apie 20 cm nuo dabartinio paviršiaus. Takų dangos konstrukciją sudaro:

- Geotekstilė
- Geotinklas
- 20 cm storio sluoksnis iš smėlio – žvyro mišinio 0/32
- 20 cm storio apsauginis šalčiui atsparus sluoksnis (pralaidumo vandeniui  $k > 1.0 \cdot 10^{-5}$  m/s);
- 15 cm storio skaldos sluoksnis iš mišinio 0/45 granulimetrinės sudėties ( $E_{v2} = 80$ MPa);
- 5 cm storio skaldos sluoksnis iš mišinio 0/16 granulimetrinės sudėties.

Projektuojamos teritorijos ribose takų aukščiai yra suvesti su 2013 m. techniniame projekte planuotomis takų altitudėmis.

### **3.3 Želdinių tvarkymo sprendiniai**

Parko teritorijoje planuojama atlikti medynų retinimo kirtimus, paliekant perspektyvius medžius. Esamų želdinių pagrindu siūloma suformuoti atskiras želdinių grupes, kurias sudarytų vienas ar keli guotai ir pavieniai gražūs medžiai.

Šiaurinėje parko dalyje į šiaurę nuo L. Giros gatvės yra erdvus parko sklypas, juo vedamas 150 cm pločio takas su suolais nišose ir tęsiasi iki P. Eimučio gatvės. Ši teritorija prie Vyžuonos upelio yra pašlapusi, vietomis prižėlusis karklų, baltalksnių, gluosnių. Projekte numatoma juos iškirsti, formuojant parko erdvę viduryje ir išsaugoti vertingus medžius sklypo pakraščiuose. Siūloma sodinti krūmų ir jais formuoti parko erdvę. Projektuojami medžiai yra juodalksniai (*Alnus glutinosa* Gaertn.) ir paprastieji ąžuolai (*Quercus robur* L.), o taip pat baltosios sedulos (*Cornus alba* L.) krūmai. Jie gerai auga drėgnose vietose.

Centrinėje parko dalyje šiauriniame ežero krante yra beržų jaunuolynas ir prižėlusių karklų. Įvertinus 2013 m. parengto projekto želdinių tvarkymo sprendinius, matome, kad situacija per šį laiką pasikeitus ir yra būtini papildomi tvarkymo darbai – atsiradusio jaunuolyno kirtimas. Taip pat ežero pakrantė yra gausiai apaugusi vandens augmenija (makrofitais) – nendrėmis, kurios užstoja ežero vaizdus nuo planuojamų parko takų ir erdvių. Siūloma šiaurinėje ežero pakrantėje šalinti makrofitus atveriant ežero panoramą.

Pietinėje dalyje ežero pakrantė paliekama natūrali, makrofitus siūloma pjauti tik pontininio tako prieigose prie kranto, ties melioracijos kanalu. Ten augantys karklai, gluosniai, baltalksniai, beržai, kertami formuojant parko erdves, kuriose bus šienaujamos pievos. Sklypo pakraščiuose išsaugomi ten augantys juodalksniai, gluosniai, beržai. Pietinėje dalyje projektuojami medžiai: juodalksniai (*Alnus glutinosa* Gaertn.), paprastieji ąžuolai (*Quercus robur* L.), paprastieji klevai (*Acer platanoides* L.), o atskirose vietose ir prie pontoninių takų baltieji gluosniai (*Salix alba* L.). Visi jie tinka drėgnoms vietoms apšodinti.

Parko teritorijoje išrovus krūmynus jų vietose įrengiamos šienaujamos pievos ir vejės. Vejų sėklų mišiniai turi būti parenkami pritaikyti esamam dirvožemio tipui - drėgnoms durpingoms vietoms. Rekomenduojama sėklų sudėtyje didžiąją proporcijos dalį skirti raudonajam eraičiniui (*Festuca rubra*), kuris gerai auga drėgnose durpingose vietose.

Augalai turi būti sodinami laikantis atstumų pagal Kertamų ir sodinamų augalų planą (brėžinys SP-3), bei STR reikalavimų.

S3-89-TP-B-AR	Lapas	Lapų	Laida
	12	15	0



**14 pav.** Pietinėje dalyje apaugusios pakrantės, kuriose yra ir perspektyvių medžių

### **3.4 Parko teritorijos priežiūros aprašas**

Vyžuonaičio parko teritorija šienaujama pagal teritorijos priežiūros schemą (žiūrėti brėžinį projekto bendrojoje dalyje B-PA). Schemoje parodyti šienaujami plotai, nustatytas šienavimo kiekis. Schemoje nurodyti nendrių plotai šienaujami tris – keturis kartus per sezoną, 4-5 metus, tol, kol nendrės neatželia.

Naujai pasodinti medžiai ir krūmai mulčiuojami nupjauta žole vieną - du kartus per sezoną iki liepos mėnesio pabaigos. Mulčiuojama mažiausiai tris metus po pasodinimo. Mulčias atlieka daug funkcijų - tai trąšos geresniam augimui, mulčias neleidžia dirvai perdžiūti, po mulčiu žemė tampa puri, mulčias yra apsauga, kad šienaujant nebūtų pažeisti kamienai. Mulčiuojant, žolė prie kamienų nepriglaudžiama. Ant medžių kamienų uždedama apsauga, kad medžių kamienai nebūtų pažeisti šienaujant. Nuolat tikrinamas medžių pririšimas prie kuolų ir kuolų vertikalumas, pririšimo ir apsaugos nuo šienavimo pažeidimų atnaujinimas. Laistymas pagal poreikį naujai pasodintiems medžiams, 1-2 metus nuo pasodinimo. Esant poreikiui vykdomas medžių genėjimas. Neprigijus ar žuvus želdiniams, sodinami tos pačios rūšies nauji želdiniai. Nuvirtę, supuvę medžiai šalinami iš teritorijos, šakos malamos vietoje ir skiedros naudojamos mulčiui po krūmais.

Sutankinto grunto takai vasarą šluojami, ravima žolė. Takai žiemą druska nebarstomi. Medinės dalys (suoliukai, medinis takas ant pontono) dažomos, impregnuojamos pagal poreikį.

### **3.5 Teritorijos pritaikymas žmonėms su negalia**

Projektuojama Vyžuonaičio parko teritorija bus pritaikyta žmonių su negalia poreikiams. Takas aplink ežerą, kuris sudarys pasivaikščiavimo žiedą planuojamas sąlyginai lygioje reljefo vietoje,

S3-89-TP-B-AR	Lapas	Lapų	Laida
	13	15	0

patogioje judėjimui, tarp 105-106 absoliutinių altitudžių. Takas planuojamas 2,25 m pločio, sutankintų atsijų, kuriame nebus kliūčių, nelygumų didesnių nei 20 mm. Pėsčiųjų tako išilginis nuolydis turi būti ne didesnis kaip 1:20 (5 %). Skersinis pėsčiųjų tako nuolydis turi būti ne didesnis kaip 1:30 (3,3 %). Pietinėje dalyje numatomas medinės dangos takas ant pontonų su turėklais abejos pusėse. Jo prieigose įrengiami prietilčiai tako lygyje ir tako segmentai, kurių nuolydis keisis pagal vandens lygį, bet neviršys panduso išilginio nuolydžio reikalavimų 1:12 (8,3 %). Šalia pėsčiųjų tako, ne rečiau kaip kas 150 m, įrengiamos poilsio aikštelės su suoleliais pritaikytos ir žmonėms su negalia.

Šiaurinėje parko dalyje esanti teritorija prie Vyžuonos (Vyžuonėlės) upelio yra pašlapusi, šiuo metu nepritaikyta žmonių judėjimui. Planuojama sukurti visiems gyventojams galimybę matyti upelį, numatoma suprojektuoti patekimą, pritaikytą ir žmonių su negalia judėjimui link upelio nuo P. Eimučio gatvės ir nutiesti 1,5 m pėsčiųjų taką šalia upelio iki Birutės gatvės kairiąja upelio puse. 1,5 m takas tęsis nuo P. Eimučio g. iki L. Giros gatvės. Nuo L. Giros g. iki Birutės g. tako atkarpa bus 0,8 m pločio, pritaikyta pėstiesiems. Platesnio tako įrengti nėra galimybės dėl per siauros parko sklypo dalies ties L. Giros g. 13 sklypu. Ateityje išsprendus teritorijos praplėtimo klausimą, rekomenduojama taką platinti iki 1,5 m pločio ir pritaikyti žmonių su fizine negalia judėjimui.

Pėsčiųjų takų susikirtimų vietose su važiuojamąja dalimi įrengiami išpėjamieji paviršiai iš apvalių kauburėlių (kauburėlių skersmuo 20-25 mm, aukštis 4-5 mm, atstumas tarp centrų 60 mm), skirto įspėti apie priekyje esančius aukščio pasikeitimus, takų susikirtimo su važiuojamąja dalimi vietas. Jų savybės turi atitikti STR 2.03.01:2001 Statiniai ir teritorijos. Reikalavimai žmonių su negalia reikmėms 135 punkto reikalavimus. Takų susikirtimo vietose su gatvių danga, perėjomis, takas formuojamas su nuolydžiu, bortas nuleidžiamas iki gatvės dangos lygio.

Šiuo projektu bus sukurta galimybė, išlaikant natūralų teritorijos charakterį, ją pritaikyti gyventojų poilsiui ir gamtos pažinimui, bei išsaugoti miestui būdingos ežero pakrantės ekosistemą. Teritorija būtų pritaikoma viešam naudojimui ir žmonių su negalia poreikiams.

### **3.6. Aplinkos apsauga:**

Projektuojamo parko sklypai yra rekreacinės paskirties teritorija besiribojanti su Vyžuonaičio ežeru ir Vyžuonos (Vyžuonėlės) upeliu. Parke planuojama veikla – poilsinė, pažintinė. Sklypas turi nustatytas specialiąsias naudojimo sąlygas: 9.2. Vandens telkinių apsaugos juostos ir zonos. Vadovaujantis LR Aplinkos ministro patvirtintu Paviršinių vandens telkinių apsaugos zonų ir pakrančių apsaugos juostų nustatymo tvarkos aprašu projekte pažymima ežero pakrantės apsaugos juostos išorinė riba yra nutolusi 10 m nuo kranto linijos, o prie Vyžuonos upelio pakrantės apsaugos juostos išorinė riba yra nutolusi 5 m nuo kranto linijos. Apsaugos zonos plotis atitinka nustatytą pakrančių apsaugos juostos plotį.

Projektuojami gruntiniai atsijų dangos pėsčiųjų takai. Parko teritorijoje nenumatomas automobilių ar kitų motorinių transporto priemonių judėjimas. Ežero ir upelio apsaugos juostos ir zonos ribose nėra projektuojama jokių galimų taršos šaltinių, kurie galėtų užteršti gruntą ir paviršinius vandenis.

Parko takai vietomis projektuojami ežero ir upelio pakrantės apsaugos juostoje. Naujai tiesiami takai neturės įtakos ežero ir upelio pakrantei. Projekte yra išlaikomas pakankamas atstumas, kad takų įrengimo metu nebūtų suardyta pakrantė šlaitas ir sukurtos sąlygos kranto irimui. Įvertinus esamą pakrančių padėtį, jų tvirtinimui dirbtinėmis priemonėmis nėra poreikio. Jei ateityje atsirastų poreikis tvirtinti pakrantes siūlome sudaryti sąlygas susiformuoti tvirtai velėnai, sodinti augalus sutvirtinančius krantą pvz. Pilkasis karklas lot. *Salix cinerea*. Prieš vykdant papildomus nenumatytus projekte darbus, sprendinius būtina suderinti su LR Aplinkos ministerijos Utenos regiono Aplinkos apsaugos departamentu.

S3-89-TP-B-AR	Lapas	Lapų	Laida
	14	15	0

## **4. REIKALAVIMAI DARBŲ ATLIKIMUI**

### **4.1. Bendrosios pastabos**

Bet kurios priemonės įgyvendinimo darbai turi būti atlikti iki galo – „pilnas įrengimas“, sutvarkyta teritorija turi būti tinkama tolimesnei eksploatacijai. Po statybos darbų negali pablogėti likusių teritorijos elementų eksploatacijos savybės. Žodžiai „pilnas įrengimas“ turi reikšti ne tik darbų atlikimą ir įrengimus, nurodytus techninėse specifikacijose, brėžiniuose, reikalavimuose darbams bei medžiagoms, bet ir visus atsitiktinius įvairius komponentus, kurie reikalingi pilnam darbų atlikimui. Tuo tikslu rangovams prieš pateikiant kainos pasiūlymą, tikslinga atlikti objekto apžiūrą ir įvertinti pilnai visus planuojamus darbus. Sąnaudų kiekių žiniaraščiai - projekto dalių sprendiniuose numatytų statybos produktų, įrenginių ir statybos darbų neto (statinio, jo elementų baigtinių darbų kiekiai atitinkamais matavimo vienetais) kiekiai. Resursų poreikio žiniaraščiai sudaromi pagal darbo, medžiagų (gaminų) ir mechanizmų (mašinų ir kitos įrangos eksploatacijos) normatyvines sąnaudas bei projektuose apskaičiuotus darbų kiekius. Jeigu iš anksto negalima tiksliai apskaičiuoti darbų kiekių (restauravimo darbai, požeminių tinklų pakeitimo darbai ir pan.), žiniaraštyje nurodomi prognozuojami arba apytikriai darbų ir numatomų resursų kiekiai STR 1.04.04:2017 „Statinio projektavimas, projekto ekspertizė“. Medžiagų ir gaminų sąnaudų normos apskaičiuojamos nevertinant pataisų dėl objektyviai susidarančių gamybos atliekų ar natūralių netekčių.

Visas apdailos medžiagas, takų dangas, jų spalvas ir faktūras, parenka projekto architektas, darbo projekto stadijoje.

Projekto pakeitimai galimi tik suderinus su šio projekto vadovu, statytoju ir atitinkamomis institucijomis.

### **4.2 Reikalavimai statybos darbams ir statybinėms medžiagoms**

Techninio projekto rengimo metu parenkant techninio projekto sprendinius buvo atsižvelgta į tai, kad techninio projekto įgyvendinimo rangos darbų viešasis pirkimas turės atitikti Žaliųjų pirkimų įgyvendinimo 2016 – 2020 metų priemonės patvirtintas Lietuvos Respublikos aplinkos ministro įsakymu Nr. D1-508. Techninio projekto sprendiniai yra parinkti taip, kad būtų tausojami gamtiniai ištekliai, medžiagos būtų ekologiškos ir kuo draugiškesnės aplinkai.

### **4.3 Statybinių atliekų tvarkymas**

Statybos metu sklype esantys augalai yra saugomi, esant poreikiui numatomas jų apdengimas specialiais skydais. Atstatoma statybos darbų metu pažeista veja. Vykdamas rekonstravimo darbus numatomas statybinių šiukšlių išvežimas, kaip numato LR aplinkos ministro patvirtintos „Statybinių atliekų tvarkymo taisyklės“.

Statybos proceso metu statybinės atliekos rūšiuojamos į:

- tinkamas naudoti vietoje atliekas (betono, keramikos, medienos, metalo gaminių, termoizoliacinių medžiagų ir kt. nedegių medžiagų), kurias planuojama panaudoti aikštelių, pravažiavimų, takų dangų pagrindams, įrenginių ar priklausinių statybai;
- tinkamas perdirbti atliekas (antrinės žaliavos- betono, keramikos, bituminės medžiagos), pristatomas į perdirbimo gamyklas;
- netinkamas naudoti ir perdirbti atliekas (statybinės šiukšlės, kenksmingomis medžiagomis užteršta tara ir pakuotė), išvežamas į sąvartas.

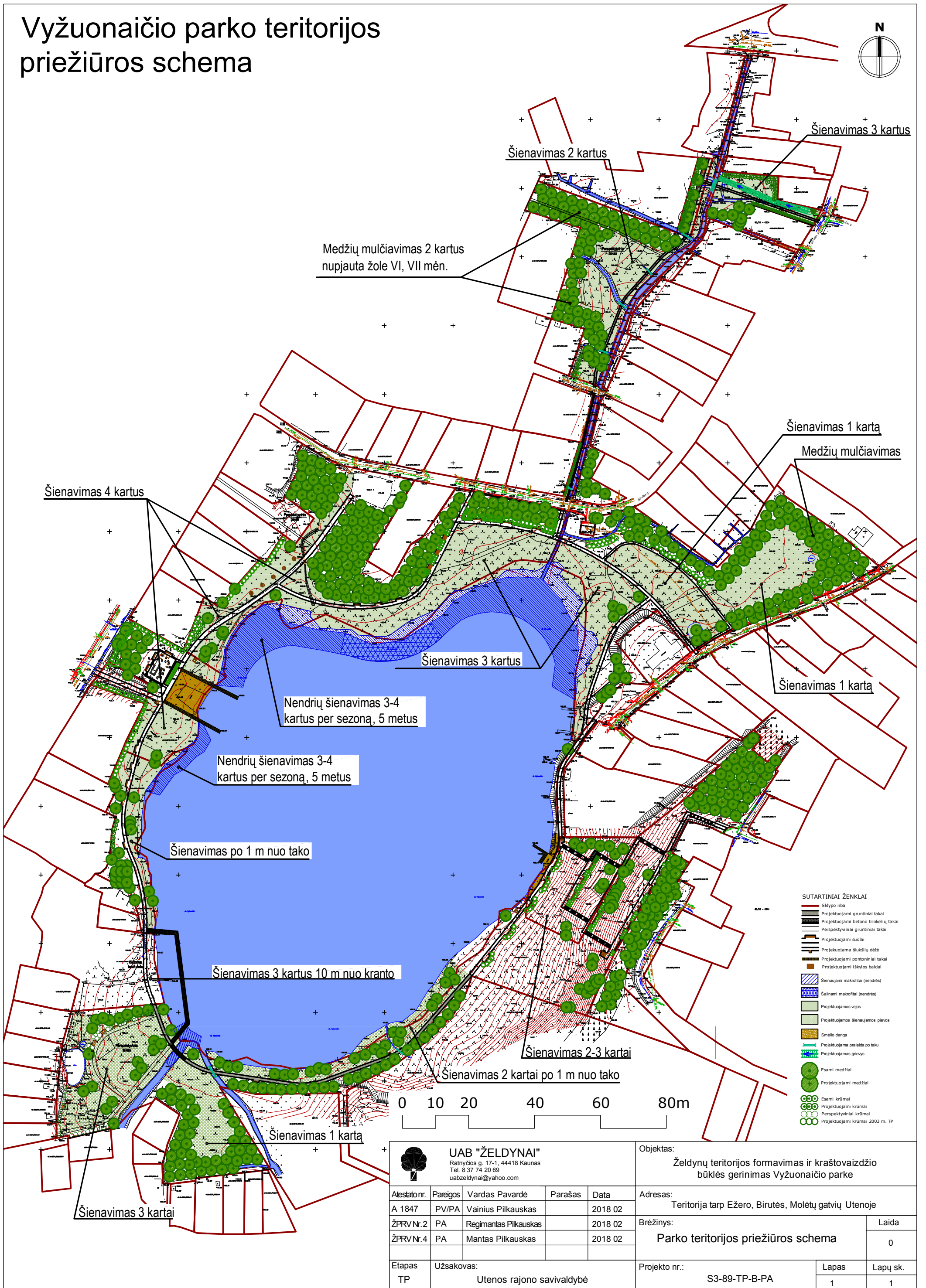
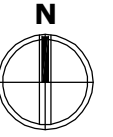
Statybinės atliekos iki jų išvežimo ar panaudojimo kaupiamos ir saugomos aptvertoje statybos teritorijoje konteineriuose, uždaroje talpose ar tvarkingose krūvose, jei jos neužteršia aplinkos. Statybinių atliekų turėtojas nusprendžia, kaip ir į kurią tvarkymo vietą bus gabenamos atliekos (tai gali atlikti ir specialios įmonės) ir atsako už tvarkingą jų pakrovimą ir pristatymą.

Statytojas, baigęs statybą, statinio pripažinimo tinkamu naudoti komisijai pateikia dokumentus apie netinkamą perdirbti ar panaudoti atliekų pristatymą į sąvartas.

Iškastas perteklinis gruntas išvežamas į miesto savivaldybės komunalinio ūkio skyriaus nurodytą vietą.

S3-89-TP-B-AR	Lapas	Lapų	Laida
	15	15	0

# Vyžuonaičio parko teritorijos priežiūros schema



- SUTARTINIAI ŽENKLAI**
- Sklypo riba
  - Projektuojami gruntiniai takai
  - Projektuojami betoniniai takai
  - Perspektyviniai gruntiniai takai
  - Projektuojami suoliai
  - Projektuojama šukšlių dėžė
  - Projektuojami pontoniniai takai
  - Projektuojami šikšnos baidai
  - Šienavimi makrofitai (nendres)
  - Šalinami makrofitai (nendres)
  - Projektuojamos vejos
  - Projektuojamos sienavimos pievos
  - Smėlio danga
  - Projektuojama pralaida po taku
  - Projektuojamas griovys
  - Esami medžiai
  - Projektuojami medžiai
  - Esami krūmai
  - Projektuojami krūmai
  - Perspektyviniai krūmai
  - Projektuojami krūmai 2003 m. TP

<b>UAB "ŽELDYNAI"</b> Rėnų g. 17-1, 44418 Kaunas Tel. 8 37 74 20 69 uabzeldynai@yahoo.com				Objektas: Želdynų teritorijos formavimas ir kraštovaizdžio būklės gerinimas Vyžuonaičio parke	
Atestato nr. A 1847	Pareigos PV/PA	Vardas Pavardė Vainius Pilkauskas	Parašas	Data 2018 02	Adresas: Teritorija tarp Ežero, Birutės, Molėtų gatvių Utenoje
ŽPRV Nr. 2 ŽPRV Nr. 4	PA PA	Regimantas Pilkauskas Mantas Pilkauskas	Parašas	Data 2018 02 2018 02	Brėžinys: Parko teritorijos priežiūros schema
Laida 0	Etapas TP				Užsakovas: Utenos rajono savivaldybė
Projekto nr.: S3-89-TP-B-PA	Lapas 1	Lapų sk. 1			

## BENDROJI DALIS

### BENDRIEJI REIKALAVIMAI IR TECHNINĖS SPECIFIKACIJOS

#### ĮSTATYMAI, ĮSTATAI IR REIKALAVIMAI

Visos konstrukcijos, gaminiai ir medžiagos turi atitikti Lietuvos Respublikos ir Europos Sąjungos normų reikalavimus. Taip pat turi būti laikomasi Užsakovo reikalavimų.

Rangovas yra atsakingas už visų leidimų iš valdžios įstaigų ir kitų institucijų gavimą.

Visos konstrukcijos ir įranga turi būti sertifikuoti arba pripažinti tinkamais naudoti Lietuvoje nustatyta tvarka ir turėti atitikties įvertinimo dokumentą.

Rangovas privalo palaikyti ryšį su Lietuvos Respublikos kontroliuojančiomis institucijomis, užtikrinti jų patikrinimus savo sąskaita bei ištaisyti trūkumus, kuriuos jie atras šių patikrinimų metu.

Rangovas turi vykdyti visus Lietuvos Respublikos normatyvinius reikalavimus ir taisykles, išleistas bet kurios valdžios įstaigos, kurios jurisdikcijoje yra statybos aikštelė.

Darbai ir konstrukcijos turi būti priimti techninės priežiūros inžinieriaus tai įforminant aktu, o baigtas statinys turi būti priimtas naudoti Lietuvos Respublikoje nustatyta tvarka.

Subrangovai. Jei Rangovas naudojami Subrangovų paslaugomis, prieš pradėdamas konkretų darbą reikia gauti Užsakovo sutikimą. Rangovas pasirenkamus Subrangovus turi aptarti su Užsakovu ir gauti jo pritarimą.

#### DOKUMENTŲ EILĖS TVARKA

Jei tarp brėžinių ir specifikacijų iškyla kokių nors skirtumų, svarbesne laikoma specifikacija. Tačiau Rangovas turi atkreipti Užsakovo dėmesį į visus didesnius neatitikimus.

Jei kokių pakeitimų atsiranda nuostatuose, teisiniuose dokumentuose, standartuose ir t.t., svarbesniais laikomi specifikacijos ir brėžiniai. Tačiau Rangovas turi informuoti Užsakovą apie visus tokius neatitikimus prieš nuspręsdamas imtis konkrečių veiksmų, ypač teisinių dokumentų, nuostatų ar standartų atžvilgiu.

#### PROJEKTO KEITIMAS

Rangovas neturi teisės pats nukrypti nuo brėžinių ar specifikacijų, arba bendrai su priežiūros darbus vykdančiu Inžinieriumi ar projektuotoju daryti projekto pakeitimus, atlikti papildomus darbus ar keisti statybines medžiagas. Tokių leidimų gali išduoti tik Užsakovo įgaliotas asmuo arba pats Užsakovas. Apie visus pakeitimus ir papildomus darbus reikia informuoti susirinkimo darbo objekte metu, dar nepradėjus tokių pakeitimų.

UAB „ŽELDYNAI“ Ratnyčios g. 17-1 44418 Kaunas Tel. 8 37 742069					ŽELDYNŲ TERITORIJOS FORMAVIMAS IR KRAŠTOVAIZDŽIO BŪKLĖS GERINIMAS VYŽUONAIČIO PARKE		
Atestato nr.	Pareigos	Vardas Pavardė	Parašas	Data	TERITORIJA TARP EŽERO, BIRUTĖS, MOLĖTŲ GATVIŲ UTENOJE		
A 1847	PV/PA	V.Pilkauskas		2018 02	BENDRIEJI REIKALAVIMAI IR TECHNINĖS SPECIFIKACIJOS		Laida
							0
TP	UŽSAKOVAS: UTENOS RAJONO SAVIVALDYBĖS ADMINISTRACIJA				S3-89-TP-B-TS	Lapas	Lapų
						1	7

## **RANGOVO ATLIEKAMI BRĖŽINIAI IR DOKUMENTAI**

Rangovas privalo, remiantis šiuo projektu, nustatyta tvarka, vadovaujantis visais reglamentuojančiais statybos ir projektavimo procesą galiojančiais normatyvais, paruošti privalomus detalus projektus ir suderinti jį su statinio projekto rengėju.

Baigus darbus ir priduoiant statybą Rangovas turi parengti ir pateikti Užsakovui statybos atliktų darbų dokumentaciją su visais įneštais pakeitimais, papildymais, išmatavimais, debitaus ir kt. patikslinimais natūroje.

## **STATYBINIAI GAMINIAI, MEDŽIAGOS**

Visi statybiniai gaminiai, medžiagos ir priedai turi atitikti nurodytus dokumentacijoje ir turi būti nenaudoti bei be defektų. Projekte gali būti naudojamos tik sertifikatais patvirtintos medžiagos.

Rangovas gali pakeisti žinomų firmų medžiagas panašių ar analogiškų parametrų bei kokybės produktais. Tačiau už panašumo patikrinimą atsako Rangovas. Užsakovo atstovai privalo aprobuoti tokius pokyčius, ypač reikia atsižvelgti į tokių medžiagų patvarumo parametrus.

Visas Užsakovo išlaidas už papildomą patikrinimą bei projektavimą keičiant medžiagas analogiškėmis privalo padengti Rangovas.

Visos medžiagos ir gaminiai turi būti pateikti su:

- gamintojo rekvizitais, firmos atpažinimo ženklu;
- specifikacija;
- nuoroda ar skirta interjerui ar eksterjerui;
- spalvos nuoroda;
- įrenginio pagaminimo data.

Rangovas privalo pristatyti visiems pagrindiniams produktams užsakymo kodus ir kilmės vietą bei pavadinimą priežiūros, valymo bei pakeitimo tikslu.

## **Gaminių ir medžiagų kokybės reikalavimai**

Visi gaminiai ir medžiagos turi atitikti specifikacijoje ir brėžiniuose nurodomus kokybės reikalavimus. Jų įpakavimai ar pristatymo dokumentai turi nurodyti jų kokybę arba tokia pati informacija turi būti nurodoma kokiu nors kitu būdu.

Specifikacijoje pateikiami bendrieji kokybės reikalavimai. Tokiu atveju, jei konkrečiai nebus nurodyta medžiaga, pvz. nenurodant medžiagos pavadinimo ar standarto, prieš ją perkant ji turės būti pateikiama Užsakovo patvirtinimui.

## **Gaminiai ir medžiagos, turintys nurodytą patvirtinimo tipą ir standartą, bei kokybės kontrolė**

Jei reikalaujama, kad naudojami gaminiai ir medžiagos būtų nurodyto tipo ar standarto arba jie yra įtraukti į oficialią kokybės kontrolės procedūrą, jie turi turėti tipo patvirtinimo liudijimą, atitikimo standartui ar oficialų kokybės kontrolės patvirtinimą. Tipo patvirtinimo ir atitikimo standartui liudijimai negali būti atskiriami nuo produktų, o identifikacija turi būti visiškai aiški.

## **Gaminių ir medžiagų atitikties nuorodos jų montavimo metu**

Galimi gaminių ir medžiagų atitikties nurodymai montavimo stadijos metu neturi būti uždengiami arba, jei negalima palikti jų matomais, turi būti lengvai ir visiškai atidengiami.

S3-89-TP-B-TS	Lapas	Lapų	Laida
	2	7	0



## **Įpakavimas, transportavimas, tarpinis saugojimas**

Transportavimo ir tarpinio saugojimo metu visi gaminiai ir medžiagos turi būti deramai uždengti ir supakuoti. Ant kiekvieno paketo turi būti nurodytas jo turinys. Jei pristatomos prekės yra birios ir nepakuotos, numeris, rūšis ir kokybė turi būti nurodyti pristatymo pranešime.

## **Gaminių ir medžiagų pristatymas**

Gaminių ir medžiagų pristatymą reikia koordinuoti pagal statybos darbų grafiką. Reikia vengti nereikalingo saugojimo statybos aikštelėje. Visi tiekiami gaminiai ir medžiagos turi būti su tinkamais dokumentais.

## **Pristatymo patikrinimas**

Atvežtų prekių išvaizdą, galimus defektus ir žalą reikia patikrinti vizualiai. Prekių užsakovas yra atsakingas už pranešimų dėl galimos žalos ir defektų pateikimą. Visos pretenzijos turi būti pateikiamos prekių tiekėjui.

## **Saugojimas aikštelėje**

Gaminiai ir statybinės medžiagos turi būti saugomi taip, kad nepablogėtų jų kokybė. Reikia laikytis kiekvienos medžiagos nurodytų saugojimo reikalavimų ir gamintojo pateiktų galiojančių nuorodų.

Statybos aikštelėje medžiagos turi būti laikomos tinkamose ir jei būtina, izoliuotose, sausose, šildomose ir tinkamai vėdinamose patalpose taip, kad kiekviena medžiaga būtų padėta teisingai ir lengvai patikrinama.

Medžiagos ir prekės, pažeistos ar kitaip sugadintos dėl veiklos statybos aikštelėje, turi būti pakeistos naujomis Rangovo sąskaita.

## **STATYBOS ĮRANGA IR STATYBOS METODAI**

Visa įranga, technika, priedai ir statybos metodai turi tenkinti Lietuvos Respublikos darbo saugos reikalavimus.

## **MATAVIMAI**

Visi matavimai ir dydžiai turi būti nustatyti ir pažymėti taip, kad jais būtų lengva naudotis. Ašinės linijos ir altitudės turi būti pažymėtos stacionariai ant nekilnojamų konstrukcijų. Matavimų tikslumą reikia sutikrinti atliekant kryžminius matavimus arba matavimus atliekant iš naujo iš kitos stebėjimo padėties.

Aikštelėje laikomuose brėžiniuose turi būti nurodytos bazinės ir papildomos koordinatės, o taip pat jų išsidėstymas lyginant su oficialių koordinatinių padėtimi.

Rangovas turi laikytis visų pateiktų statybos paklaidų reikalavimų.

Rangovas privalo įvertinti paklaidų susikaupimo galimybę ir užtikrinti, kad jos nebūtų besisumuojančios tik į vieną pusę.

Rangovas yra atsakingas už statybinių medžiagų paklaidų suderinamumo laikymąsi. Statybos darbuose reikia laikytis Lietuvoje galiojančių matavimo normatyvų.

S3-89-TP-B-TS	Lapas	Lapų	Laida
	3	7	0

## DARBŲ VYKDYMAS

Visi darbai turi būti atliekami taikant bendrai naudojamus ir pageidautinus darbo metodus, patyrusią ir tinkamą darbo jėgą.

Jei Rangovas nori panaudoti metodą, kuris nukrypsta nuo dokumentacijoje pateikto metodo, Rangovas turi prašyti leidimo iš Užsakovo. Darbo metodo pakeitimo patvirtinimas jokių lygiu nesumažina Rangovo atsakomybės.

Bet kokį perprojektavimą dėl metodo pakeitimo privalo kompensuoti Rangovas.

Rangovas privalo savo iniciatyva informuoti Užsakovą apie įvairių etapų darbų eigą ir tiekiamų gaminių bei medžiagų kokybę, kad Užsakovas gerai žinotų apie tai, kokie darbai vyksta objekte ir pasitikėtų statybų darbais ir medžiagomis bei gaminiiais, kurių negalės pamatyti "plika akimi". Tačiau toks dalinis atsiskaitymas už darbų eigą neatleidžia Rangovo nuo jo galutinės atsakomybės.

### **Bandymai ir pavyzdžiai**

Užsakovo reikalavimu Rangovas privalo savo sąskaita atlikti konstrukcijų ir medžiagų bandymus ir pateikti jų rezultatus Užsakovui įmanomai greitesniu laiku.

Sėkmingam patikrinimui svarbu, kad prieš pradėdant bandymus būtų atsižvelgta į tokius dalykus:

- šalių susitartas bandymo laikas, vieta ir būdas,
- turi būti užtikrinamas priėjimas prie visų bandomų vietų,
- bandymams turi būti prieinami visi reikalingi dokumentai, įrankiai ir įrengimai.

Bandymų ir pavyzdžių aprobavimo būdai turi būti suderinti su Užsakovu.

### Bandymai

Turi būti atlikti visi sąlygose, normose ir Lietuvos Respublikos standartuose numatyti tyrimai. Rezultatai turi būti laikomi aikštelėje ir vėliau pristatomi suinteresuotoms šalims susipažinimui. Tokiu atveju, jei bandymo rezultatai yra blogesni, negu nurodyta reikalavimuose, Rangovas nedelsdamas privalo informuoti visas suinteresuotas šalis. Jei rezultatai nepatenkinami konstrukcijų ar kurio nors kito materialaus turto saugumo faktorių atžvilgiu, kurie turi esminę svarbą darbo rezultatams, Rangovas privalo nedelsdamas apie tai informuoti suinteresuotas šalis ir organizuoti susitikimą sprendimų priėmimui dėl būsimų darbų organizavimo. Jei būtina, reikia imtis saugumo priemonių, siekiant išvengti bet kokios žalos ir pavojaus. Bet kokio bandymo rezultatų slėpimas yra sunkinanti aplinkybė.

### Gaminių ir medžiagų pavyzdžiai

Konkrečiai specifikacijoje nurodytų gaminių ir medžiagų pavyzdžiai turi būti pateikti Užsakovui iki darbų pradžios patvirtinimui gauti.

Nuolatiniam sulyginimui su galutiniais produktais naudojami pavyzdžiai turi būti laikomi iki pat darbų užbaigimo.

Atliktini ar pateiktini pavyzdžiai yra nurodyti specifikacijoje.

Rangovas turi įrengti pavyzdžių kambarį statybos aikštelėje.

### **Ataskaitos**

Visi klausimai, turintys įtakos darbams, turi būti aptarti prieš darbų pradžią. Darbo planai, įskaitant darbų saugos ir priešgaisrinės apsaugos priemones turi būti paruošti iš anksto, įregistruoti

S3-89-TP-B-TS	Lapas	Lapų	Laida
	4	7	0

dokumentuose, jų turi būti laikomasi, jie turi būti tikrinami ir atitinkamai pagal juos turi būti atsiskaitoma pagal Rangovo pateiktą Užsakovui ir jo patvirtintą kokybės užtikrinimo sistemą.

### **Montavimo metodai ir darbo sąlygos**

Visi darbai turi būti atliekami pagal dokumentacijoje ir gamintojo pateiktas instrukcijas bei taikant tinkamus darbo metodus, o taip pat pagal naudingą gamybinę patirtį.

Darbo sąlygos ir kiti faktoriai, turintys įtakos darbų įvykdymui, turi būti numatyti iš anksto.

### **Apsauga**

Nebaigtos ir užbaigtos statinių dalys turi būti saugomos nuo apgadinimų tolimesnių darbų metu. Turi būti saugoma nuo mechaninio poveikio, nuo purvo, korozijos, lietaus, drėgmės, sniego, ledo, užšalimo, per didelės kaitros ir per greito džiūvimo.

## **BENDROS SĄLYGOS**

### **Varžtai, tvirtinimai ir atramos**

Visų tvirtinimo elementų dydis, stiprumas, skaičius ir kitos savybės turi būti sukonstruoti taip, kad atlaikytų numatytas apkrovas, išlaikant saugumo reikalavimus, ir nesilpnintų pagrindo ar konstrukcijos, kuriai leistina tokia apkrova.

Dėl bet kurio tipo varžtų, tvirtinimų, atramų ir t.t., kurie nenurodyti specifikacijose arba brėžiniuose panaudojimo, Rangovas turi kreiptis į techninės priežiūros inžinierių leidimo.

Visi tvirtinimo elementai, pagaminti iš plieno, turi būti apsaugoti nuo korozijos ar pagaminti iš nerūdijančio plieno, išskyrus dalis, liekančias betone. Apsauginis betono sluoksnis turi būti ne mažesnis kaip nurodyta konkrečiai konstrukcijai.

### **Remontas (defektų taisymas)**

Jei nenurodyta kitaip, visos angos, įdubimai ir panašūs paviršiai turi būti užlyginami ir apdailinami. Paviršių savybės ir išvaizda turi būti identiška supantiems paviršiams. Kur jungiasi dvi dalys, jungčių stiprumas ir išvaizda turi atitikti jiems nurodytus reikalavimus.

Remontas leidžiamas tais atvejais, kur tokia procedūra nesulpnins konstrukcijos ar nepablogins išvaizdos. Remontą reikia riboti iki minimumo ir nedaryti iš anksto nepatikrinus tokio užtaisymo masto ir metodo.

Jei remonto kiekis ar mastas pasirodo ypatingai didelis ar konstrukcija nepatenkina nurodytų reikalavimų, Rangovas privalo perstatyti tokias konstrukcijas savo sąskaita pagal numatytą laiko grafiką.

## **TIKRINIMAI IR PRIDAVIMAS EKSPLOATACIJAI**

### **Tikrinimai**

Prieš uždengiant konstrukciją ar baigtą darbą, juos reikia pateikti Užsakovo patvirtinimui. Jei tai nepadaroma, Užsakovas turi teisę reikalauti, kad dengiančios medžiagos ar dalys būtų nuimamos. Procedūrų nesilaikymo išlaidos teks Rangovui net ir tokiu atveju, jei uždengtas darbas pasirodo besąs tinkamas.

S3-89-TP-B-TS	Lapas	Lapų	Laida
	5	7	0

## **Rangovo pildoma dokumentacija**

Priduodant projekto darbus Rangovas privalo pateikti visų panaudotų medžiagų, konstrukcijų ir įrangos sertifikatų, techninių pasų ir kitos informacijos rinkinius, dengtų darbų ir laikančių konstrukcijų pridavimo aktus, lauko inžinerinių tinklų išpildomuosius brėžinius ir kitą dokumentaciją, kurią pareikalaus valstybinės institucijos remdamosi Lietuvos respublikos įstatymais ir norminiais aktais. Statybos metu Rangovas turi pastoviai vesti Lietuvoje nustatytos formos statybos darbų žurnalą, kuris būtų prieinamas Užsakovo peržiūrai.

## **Pridavimas eksploatacijai**

Statinio ir įrenginių tolimesniam naudojimui, Rangovas turi pateikti tris tokių dokumentų rinkinius:

- veikimo principą ir sistemos aprašymą;
- visus sertifikatus, tame tarpe Lietuvos sertifikatus, bandymo protokolus, medžiagų saugos ir atitikties dokumentus, tikrinimo ataskaitas;
- gamintojo priežiūros instrukciją įrangai, įrenginiams, sistemoms ir medžiagoms;
- tiekėjų ir subrangovų sąrašus su adresais, telefonais, fakais, e-mail.

Aukščiau išvardinti reikalavimai yra privalomi visiems subrangovams ir jų medžiagoms bei įrengimams.

Dokumentacija turi būti sukomplektuota bylose ir sutvarkyta pagal turinį.

Visos naudojimosi instrukcijos ir brėžiniai turi būti lietuvių kalba.

## **Galutinis valymas**

Prieš įvedant objektą į eksploataciją, statinį reikia paruošti taip, kad perdavimo metu tiek pats statinys, tiek ir jo aplinka būtų visiškai švari ir tvarkinga, išvalyta objekto aplinka bei kitos teritorijos, kuriomis galėjo naudotis Rangovas, nebent jos jau buvo išvalytos anksčiau arba, jei su Užsakovo atstovu buvo susitarta kitaip.

## **Priėmimas**

Rangovas organizuoja priėmimą pagal STR 1.11.01-2002 "Statinių pripažinimas tinkamais naudoti tvarka" ir kviečia Užsakovą į priėmimą, kad galėtų gauti galutinio priėmimo aktą. Tikrinimo akte turi būti nurodyti nebaigti darbai ir defektų taisymas. Tie, kuriuos Užsakovas sutinka pataisyti vėliau per defektų šalinimo laikotarpį, turi būti registruojami atskirai.

Darbai pagal patikrinimo įrašus, išskyrus šalintinus vėliau, turi būti atliekami neatidėliotinai ir tikrinami atskirai bei patvirtinami pagal galutinio priėmimo akto reikalavimus.

## **Atsakomybės už defektus laikotarpis**

Defektai, kurie galėtų sukelti nepatogumų ar papildomą žalą, turi būti taisomi iškart. Galutinis patikrinimas turi būti atliekamas po vienerių metų nuo priėmimo datos. Priėmimo metu turi būti priimamas sprendimas dėl to, kokių mastu ir kurie defektai turi būti šalinami iš karto, o kuriuos galima atidėti galutiniam defektų tikrinimui. Į Rangovo atsakomybę įeina visų defektų ir susidėvėjimų taisymas, išskyrus tuos, kuriuos sukėlė netinkama eksploatacija.

Visi remonto darbai turi būti atliekami Rangovo ar tiekėjų esant tinkamai Rangovo priežiūrai.

Visi darbai turi būti atliekami laikantis darbo metodų ir kokybės standartų, pateikiamų kontrakte.

S3-89-TP-B-TS	Lapas	Lapų	Laida
	6	7	0

## **GARANTIJA**

Rangovui tenka Lietuvos Respublikos įstatymų numatyta administracinė, civilinė ir baudžiamoji atsakomybė už blogai atliktų statybos darbų padarinius statybos metu ir per nustatytą statinio garantinį laiką (kurio pradžia skaičiuojama nuo statinio atidavimo naudoti dienos):

- 1) statinių - 5 metai;
- 2) paslėptų statinio elementų (konstrukcijų, vamzdynų) - 10 metų.

Rangovas privalo garantiniu laikotarpiu savo sąskaita skubiai ištaisyti trūkumus, kilusius dėl nepakankamos darbo kokybės, blogos konstrukcijos ir nestandartinių medžiagų.

Pataisytų ar pakeistų dalių garantija visada prasideda naujo remonto užbaigimo dieną.

### **Garantinis aptarnavimas**

Garantinis aptarnavimas ir remontas apima visas transporto, pristatymo, kelionės, apgyvendinimo ir darbo išlaidas, vadybos ir muitinės išlaidas ir mokesčius.

Tikimasi, kad aptarnavimas bus atliekamas normaliomis darbo valandomis.

Du kartus per metus bus organizuojami aptarnavimo vizitai su intervalais, ne mažesniais kaip keturi mėnesiai ir ne didesniais, kaip 8 mėnesiai.

Aptarnavimo apsilankymo metu pakeistos dalys arba medžiagos, kurioms galioja garantija, yra įtraukiamos į aptarnavimą; eksploataciniai reikmenys ir medžiagos į aptarnavimą neįtraukiami.

Jei aptinkami įrangos trūkumai, kurie laikomi priklausantys garantiniam aptarnavimui ir dėl kurių reikalingas papildomas apsilankymas tarp nustatytų apsilankymų, šie papildomi apsilankymai vykdomi pagal garantijos ir aptarnavimo trukmes.

S3-89-TP-B-TS	Lapas	Lapų	Laida
	7	7	0

**PROJEKTUI PARENGTI NAUDOTOS LICENCIJUOTOS PROJEKTAVIMO PROGRAMINĖS ĮRANGOS SĄRAŠAS, PAGAL TECHNINIO PROJEKTO SUDEDAMĄSIAS DALIS**


<b>Eil. nr.</b>	<b>Programinės įrangos pavadinimas</b>	<b>Licenzijos nr./ atvira licenzija</b>	<b>Projekto dalis</b>
1.	Open Office programų paketas	Atvira licenzija	Bendroji dalis; Sklypo plano dalis; Statinio konstrukcijų dalis; Statybos skaičiuojamosios kainos nustatymo dalis;
2.	DWG True View 2016	Atvira licenzija	Bendroji dalis; Sklypo plano dalis; Statinio konstrukcijų dalis; Statybos skaičiuojamosios kainos nustatymo dalis;
3.	Libre CAD	Atvira licenzija	Bendroji dalis; Sklypo plano dalis; Statinio konstrukcijų dalis; Statybos skaičiuojamosios kainos nustatymo dalis;
4.	Do PDF v7	Atvira licenzija	Bendroji dalis; Sklypo plano dalis; Statinio konstrukcijų dalis; Statybos skaičiuojamosios kainos nustatymo dalis;
5.	Google Chrome	Atvira licenzija	Bendroji dalis; Sklypo plano dalis; Statinio konstrukcijų dalis; Statybos skaičiuojamosios kainos nustatymo dalis;

## ATLIKTŲ DERINIMŲ SĄRAŠAS

Eil. Nr.	Suderinimo data	Derinanti institucija	Derinimas, pasirašęs asmuo arba Infostatyba išvados registracijos nr.
1			
2			
3			
4			
5			
6			
7			

<b>UAB „ŽELDYNAI“</b> Ratnyčios g. 17-1 44418 Kaunas Tel. 8 37 742069					<b>ŽELDYNŲ TERITORIJOS FORMAVIMAS IR KRAŠTOVAIZDŽIO BŪKLĖS GERINIMAS VYŽUONAIČIO PARKE</b>		
Atestato nr.	Pareigos	Vardas Pavardė	Parašas	Data	TERITORIJA TARP EŽERO, BIRUTĖS, MOLĖTŲ GATVIŲ UTENOJE		
A 1847	PV/PA	V.Pilkauskas		2018 02			
					ATLIKTŲ DERINIMŲ SĄRAŠAS		Laida
							0
TP	UŽSAKOVAS: UTENOS RAJONO SAVIVALDYBĖS ADMINISTRACIJA			S3-89-TP-B-DS			Lapas
					1	1	

TVIRTINU  
Utenos rajono savivaldybės  
Administracijos direktorius



Jonas Slapšinskas  
2017 m. kovo 24 d.

**TECHNINĖ SPECIFIKACIJA (UŽDUOTIS) ATSKIROJO ŽELDYNO KŪRIMO IR  
TVARKYMO TECHNINIAM PROJEKTUI PARENGTI  
„ŽELDYNŲ TERITORIJOS FORMAVIMAS IR KRAŠTOVAIZDŽIO BŪKLĖS GERINIMAS  
VYŽUONAIČIO PARKE“**

- Objekto pavadinimas: „Želdynų teritorijos formavimas ir kraštovaizdžio būklės gerinimas Vyžuonaičio parke”.
- Užsakovas: Utenos rajono savivaldybės administracija, Utenio a. 4, LT- 28503 Utena.
- Statybos rūšis – nauja statyba, naujo atskirojo želdyno kūrimas.
- Vieta : Vyžuonaičio parko teritorija (teritorija tarp Ežero, Birutės, Molėtų, Kauno, Joneliškio gatvių Utenos mieste).
- Projektui „Želdynų teritorijos formavimas ir kraštovaizdžio būklės gerinimas Vyžuonaičio parke“ projektuojami ir numatomi atlikti darbai turi atitikti 2014-2020 m. Europos Sąjungos fondų investicijų veiksmų programos 5 prioriteto „Aplinkosauga, gamtos išteklių darnus naudojimas ir prisitaikymas prie klimato kaitos“ 05.5.1-APVA-R-019 priemonės „Kraštovaizdžio apsauga“ projektų finansavimo sąlygų aprašo, patvirtinto Lietuvos Respublikos aplinkos ministro 2016 m. kovo 23 d. įsakymu Nr.D1-209 „Dėl 2014-2020 metų Europos Sąjungos fondų investicijų veiksmų programos 5 prioriteto „Aplinkosauga, gamtos išteklių darnus naudojimas ir prisitaikymas prie klimato kaitos“ 05.5.1-APVA-R-019 priemonės „Kraštovaizdžio apsauga“ projektų finansavimo sąlygų aprašo reikalavimus ir vėlesnius aprašo patikslinimus, jeigu tokių būtų.
- Projekto apimtyje turi būti įvertinti Kraštovaizdžio ir biologinės įvairovės išsaugojimo 2015-2020 m. veiksmų plano 3 priedo, patvirtinto 2016 m. kovo 17 d. Aplinkos ministro įsakymu Nr.D1-181, reikalavimai ir numatyti kraštovaizdžio natūralumą didinantys, jo ekologinę būklę gerinantys sprendiniai.
- Siekiant išsaugoti gamtos vertybes ir sukurti patrauklią teritoriją gamtos pažinimui ir poilsiui objekte numatoma pagal pateiktus reikalavimus parengti Vyžuonaičio parko pietinės dalies teritorijos (teritorijos plotas 3,5 ha) ir pėsčiųjų tako Vyžuonėlės upelio pakrante nuo Birutės iki Eimučio gatvės techninį projektą, kuriam turės būti gautas statybą leidžiantis dokumentas (jei teisės aktų numatyta tvarka bus privalomas) bei pagal kurį bus perkamas rangovas statybos rangos darbams atlikti;
- **Trumpa teritorijos charakteristika**

Vyžuonaičio parko teritorija ir ribos išskirtos Utenos miesto teritorijos bendrajame plane, patvirtintame 2008-10- 30 Utenos rajono savivaldybės tarybos sprendimu Nr. TS-276. Parko žemės sklypai yra suformuoti. Parko plotą sudaro 12 žemės sklypų, kurių bendras plotas 8,6 ha (iš jų paplūdimių sklypai - 0,3636 ha ir 0,4461ha). Vyžuonaičio ežero plotas - 8,2 ha.

Parko teritoriją riboja Ažuolijos mažaaukščių gyvenamųjų namų kvartalas, sodininkų bendrijos sodas „Draugystė“, kuris pamažu virsta gyvenamųjų namų kvartalu, Molėtų, Ežero ir Birutės gatvės ir privatūs žemės sklypai.

Pietinėje parko teritorijoje daug pelkėtų vietų, šlapių pievų. Ežero pakrantės apžėlusios karklais. Numatoma palikti pietinę parko dalį artimą natūraliai, tik suformuoti taką, kuris jungtųsi su 2013 m. Vyžuonaičio parko dalies techniniame projekte suprojektuotu taku. Pietvakarinėje



dalyje privatus žemės sklypas yra prie pat ežero pakrantės, todėl taką numatoma projektuoti ne privačiame sklype prie kranto linijos (tako konstrukcija parenkama atsižvelgus į situaciją). Nutiesus taką aplink ežerą miesto gyventojams ir svečiams bus sudaryta galimybė susipažinti su vietovės gamta, pažinti pakrantės augalus ir gyvūnus, o taip pat ilsėtis gamtoje.

Šiaurinėje parko dalyje esanti teritorija prie Vyžuonos (Vyžuonėlės) upelio yra pašlapusi, vietomis prižėlusi karklų, baltalksnių, gluosnių. Yra išmintų takų šalia upelio. Siekiant sukurti visiems gyventojams galimybę matyti upelį, numatoma suprojektuoti patekimą link jo nuo Eimučio gatvės ir nutiesti pėsčiųjų taką šalia upelio iki Birutės gatvės kairiaja upelio puse.

- **Projekto sąsaja su kitais projektais**

Vadovaujantis šia technine užduotimi Projektuotojas turės parengti pietinės parko dalies želdinių tvarkymo ir pėsčiųjų takų įrengimo, kuris privalo būti UAB „Želdynai“ 2013 m. parengtame techniniame projekte suprojektuotų takų tąsa bei teritorijos prie Vyžuonėlės upelio, techninį projektą.

- **Projekto parengimo užduotis:**

Vyžuonaičio parko tvarkymo projekte numatyti:

1. Pietinės ežero pakrantės tvarkymą: atlikti kraštovaizdžio tvarkomuosius kirtimus - menkaverčių medžių ir krūmų šalinimą (1,5 ha teritorijoje), paliekant vertingus medžius, ežero pakrantėje augančių vandens augalų (nendrių ir kt.) dalinį šalinimą, žolės šienavimą, vejų įrengimą, medžių ir krūmų sodinimą. Pietinė parko dalis turi būti natūrali.

2. Taką apeiti aplink ežerą, kuris jungtųsi su jau suprojektuotais takais. Projektuojami mediniai, perdirbto plastiko, pontoniniai ir/arba atsijų takai su perdirbto plastiko bortais. Siūloma pietinėje parko dalyje numatomą taką projektuoti: sausumoje – 1,5 m pločio atsijų dangos su perdirbto plastiko bortais, palei kranto liniją – medinio impregnuoto pakloto ant polių kurio plotis ne mažiau kaip 1,2 m, vandenyje – medinio impregnuoto pakloto ant pilnavidurių pontonų ne siauresnį nei 1,2 m pločio (žr. pridedamą schemą Nr. 2 „Naujai projektuojami ir numatomi įrengti takai Vyžuonaičio parke“ takas Nr. V-1).

3. Parengtame UAB „Želdynai“ techniniame projekte numatytiems ant šlaito įrengiamiems laiptams ir terasoms suprojektuoti papildomą laiptų maršą patekimui nuo trasos Nr. 10 į Nr.9 trasą bei pratęsti apie 15 m terasos trasą Nr. 9 (trasų numeriai nurodyti techninio projekto S3-84-TP-SP-3 brėžinyje). Naujai projektuojamų laiptų konstrukcija analogiška numatyta UAB „Želdynai“ techniniame projekte. Terasos pratęsimo konstrukcija analogiška terasos, kuri pratęsiama, konstrukcijai. Numatomi įrengti laiptai ir terasa pažymėti pridedamoje schemoje Nr.1 „Numatomo terasos pratęsimo ir papildomų laiptų įrengimo vieta“.

4. Taką Vyžuonos (Vyžuonėlės) upelio kairiaja pakrante nuo Birutės gatvės iki Eimučio gatvės. Projektuojamas takas nuo Eimučio gatvės iki Liudo Giros gatvės 1,5 m. pločio, atsijų danga su perdirbto plastiko bortais, o nuo Liudo Giros gatvės iki Birutės gatvės – tik apie 0,75 m - 1 m pločio, dėl per arti upelio suformuotų privačių žemės sklypų (žr. pridedamą schemą Nr. 2 „Naujai projektuojami ir numatomi įrengti takai Vyžuonaičio parke“ takas Nr. V-2).

5. Nustatyti Vyžuonos (Vyžuonėlės) upelio vagas dumblo valymo tikslingumą, būdą ir priemones.

6. Želdinių pertvarkymą (kirtimą, sodinimą) teritorijoje prie Vyžuonos (Vyžuonėlės) upelio (0,7 ha).

7. Numatyti parko sklypo atribojimą želdiniais nuo privačių žemės sklypų.

8. Atlikti parko teritorijoje augančių žolinių augalų tyrimą ir vertinimą. Tyrimas atliekamas visoje parko teritorijoje, parenkant 10 charakteringų 1 kv.m. dydžio plotelių - ežero pakrantėje, šlaite, upelio pakrantėje .

9. Techninis projektas turi būti parengtas vadovaujantis Atskirųjų ir priklausomųjų želdynų kūrimo ir tvarkymo projektų rengimo tvarkos aprašu, Statybos įstatymu, techniniais reglamentais ir kitais statybas reglamentuojančiais normatyviniais dokumentais.

10. Pageidaujamos projektuojamo objekto charakteristikos: šlapiose vietose dangų konstrukciją parinkti pagal gamtines sąlygas, takus projektuoti atsijų su perdirbto plastiko bortais. Reikiamose vietose spręsti žemės paviršiaus pakėlimą, lietaus vandens pašalinimą iš teritorijos, pralaidų įrengimą.

- Projekto rengimo metu (konceptijos stadijoje) informacija apie projektuojamą teritoriją ir planuojamus sprendinius turi būti pristatyta gyventojams viešojoje erdvėje, o sprendinių konkretizavimo stadijoje projekto rengėjai ir organizatoriai turi supažindinti gyventojus su numatomais sprendiniais vietoje.

• Techninis projektas turi būti parengtas vadovaujantis galiojančiu Statybos įstatymu, techniniais reglamentais ir kitais statybos reglamentuojančiais normatyviniais dokumentais bei aukščiausiais šių dienu taikomais projektavimo standartais.

Visi užsakovo pateikti pasiūlymai planuojamiems sprendimams projektuotojui neapriboja atsiradusių kitų sprendimų ir darbų įvertinimo:

- projektavimo darbus atlikti ir pateikti techninio projekto lygmenyje;
- projektuotojas privalo techninės užduoties ir priedų pasiūlymus įvertinti pagal norminių dokumentų reikalavimus ir esant neatitikimams, informuoti užsakovą;
- prieš projektuotojui išpildant priimtus galutinius sprendimus, siūlomi variantai turi būti suderinti su užsakovu;
- reikiamus matavimus ir apmatavimus, tyrinėjimus, topografinio - inžinerinio plano patikslinimus atlieka projektuotojas;
- projektas rengiamas 1:500 mastelyje, detalizuojamas M 1: 100; M1:200
- bendrą projekto ekspertizę atlieka užsakovas;
- Užsakovas pateikia projektuotojui projektų ekspertizės išvadas;

Techninis projektas turi būti užsakovo patvirtintas ir suderintas su reikiomomis institucijomis bei gautas statybą leidžiantis dokumentas. Gavus Statybą leidžiantį dokumentą ir perdavus Užsakovui projekcinę dokumentaciją paslauga skaitoma įvykdyta.

Užsakovui pateikiama projekcinė dokumentacija:

- po 4 komplektus bylų su brėžiniais ir techninėmis specifikacijomis; suvestinėmis, objektinėmis ir lokalinėmis sąmatomis bei darbų kiekių žiniaraščiais lokalinės sąmatos ir darbų kiekių žiniaraščiai turi būti išskirstyti pagal etapus);
- po 2 komplektus bylų su skaičiuojamosiomis kainomis,
- pilną projekto, tame tarpe sąmatų, kompiuterinį variantą – 2 komplektus.

Suskirstyti objektą statybos darbų etapais, taip, kad kiekvieną iš jų įvykdžius atskirai, objektą būtų galima priduoti eksploatuoti.

Lokalinės sąmatos pateiktos TP sudėtyje bus skirtos veiklos statybos darbų progreso vertinimui. Rengiant lokalines sąmatas detalizuoti, kurią darbų dalį sudaro metalo konstrukcijos, betono konstrukcijos, pontonai, pralaidos ir kt. infrastruktūros dalis, nurodyta 2014-2020 m. Europos Sąjungos fondų investicijų veiksmų programos 5 prioriteto „Aplinkosauga, gamtos išteklių darnus naudojimas ir prisitaikymas prie klimato kaitos“ 05.5.1-APVA-R-019 priemonės „Kraštovaizdžio apsauga“ projektų finansavimo sąlygų aprašo, patvirtinto Lietuvos Respublikos aplinkos ministro 2016 m. kovo 23 d. įsakymu Nr.D1-209 „Dėl 2014-2020 metų Europos Sąjungos fondų investicijų veiksmų programos 5 prioriteto „Aplinkosauga, gamtos išteklių darnus naudojimas ir prisitaikymas prie klimato kaitos“ 05.5.1-APVA-R-019 priemonės „Kraštovaizdžio apsauga“ projektų finansavimo sąlygų aprašo patvirtinimo“ 42 punkte.

Priedai:

1. Utenos miesto teritorijos bendrojo plano fragmentas, 1 lapas
2. Vyžuonaičio parko dalies įrengimo techninis projektas (CD).
3. Schemos su pažymėtais projektuojamais takais ir laiptais, 2 lapai.
4. Visuomenės dalyvavimo kraštovaizdžio formavime programa, įgyvendinant želdynų teritorijos (Vyžuonaičio ir Rašės pakų) formavimą ir kraštovaizdžio būklės gerinimą Utenos mieste, patvirtinta 2016 m. gruodžio 22 d. Utenos rajono savivaldybės tarybos sprendimu Nr. TS-353 "Dėl visuomenės dalyvavimo kraštovaizdžio formavime programos, įgyvendinant želdynų teritorijos formavimo ir kraštovaizdžio būklės gerinimo Utenos mieste projektą, patvirtinimo", 8 lapai
5. Topografinis Vyžuonaičio parko teritorijos planas (CD).

Teritorijų planavimo ir statybos skyriaus vedėjas



Nerijus Malinauskas

Parengė:

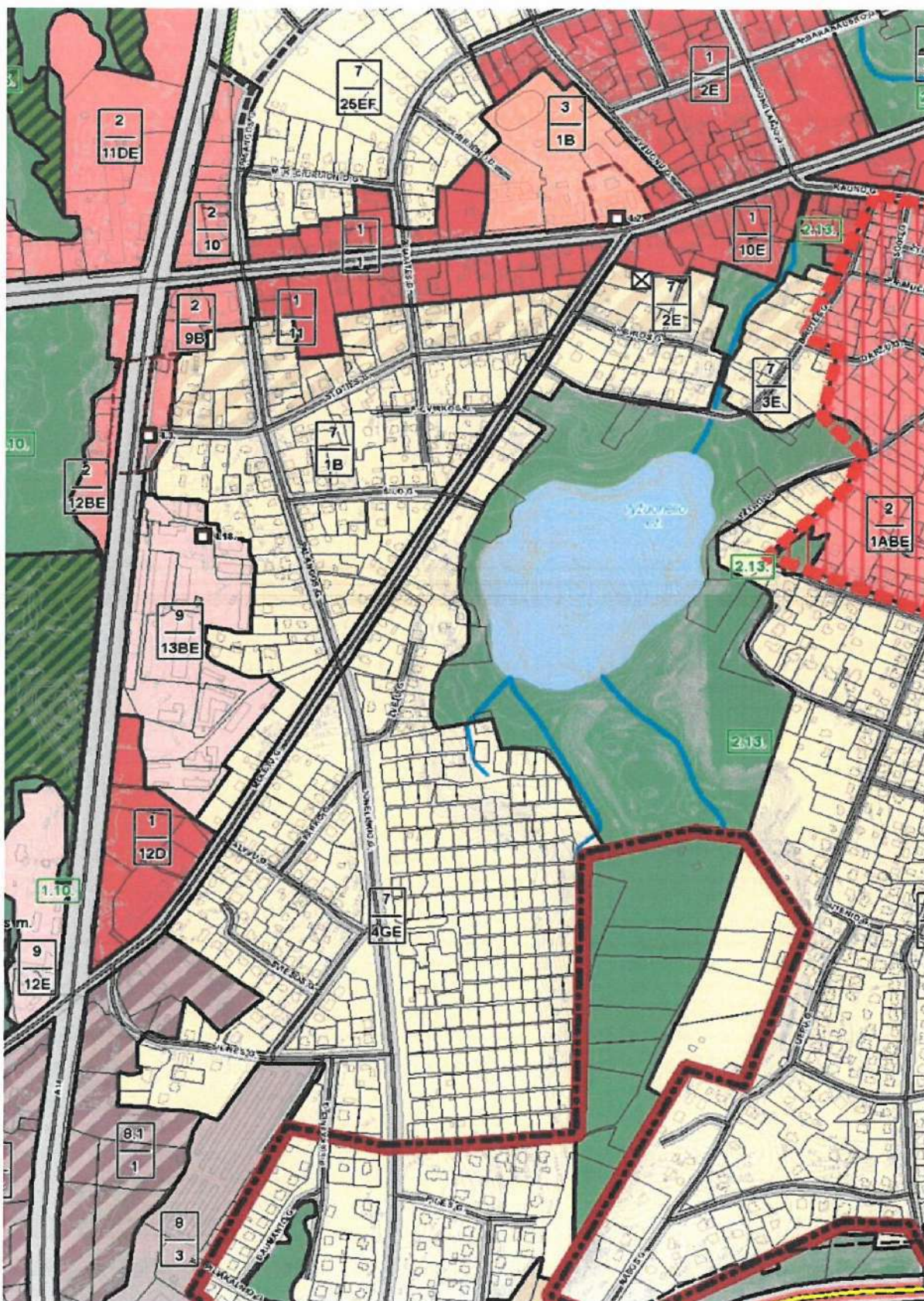
Teritorijų planavimo ir statybos skyriaus specialistas



Rolandas Maniušis

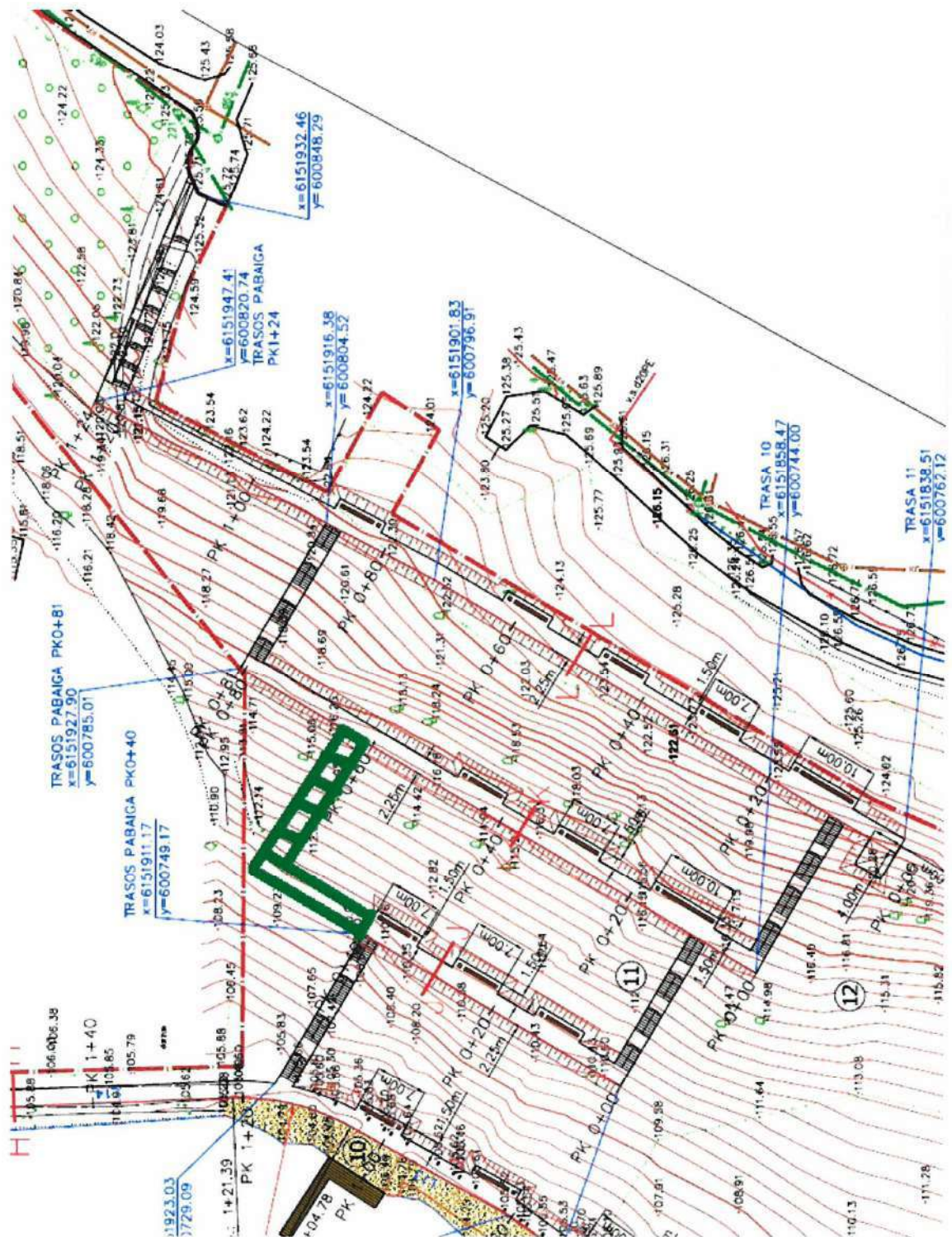
# Utenos miesto teritorijos bendrojo plano fragmentas

## Vyžuonaičio parkas

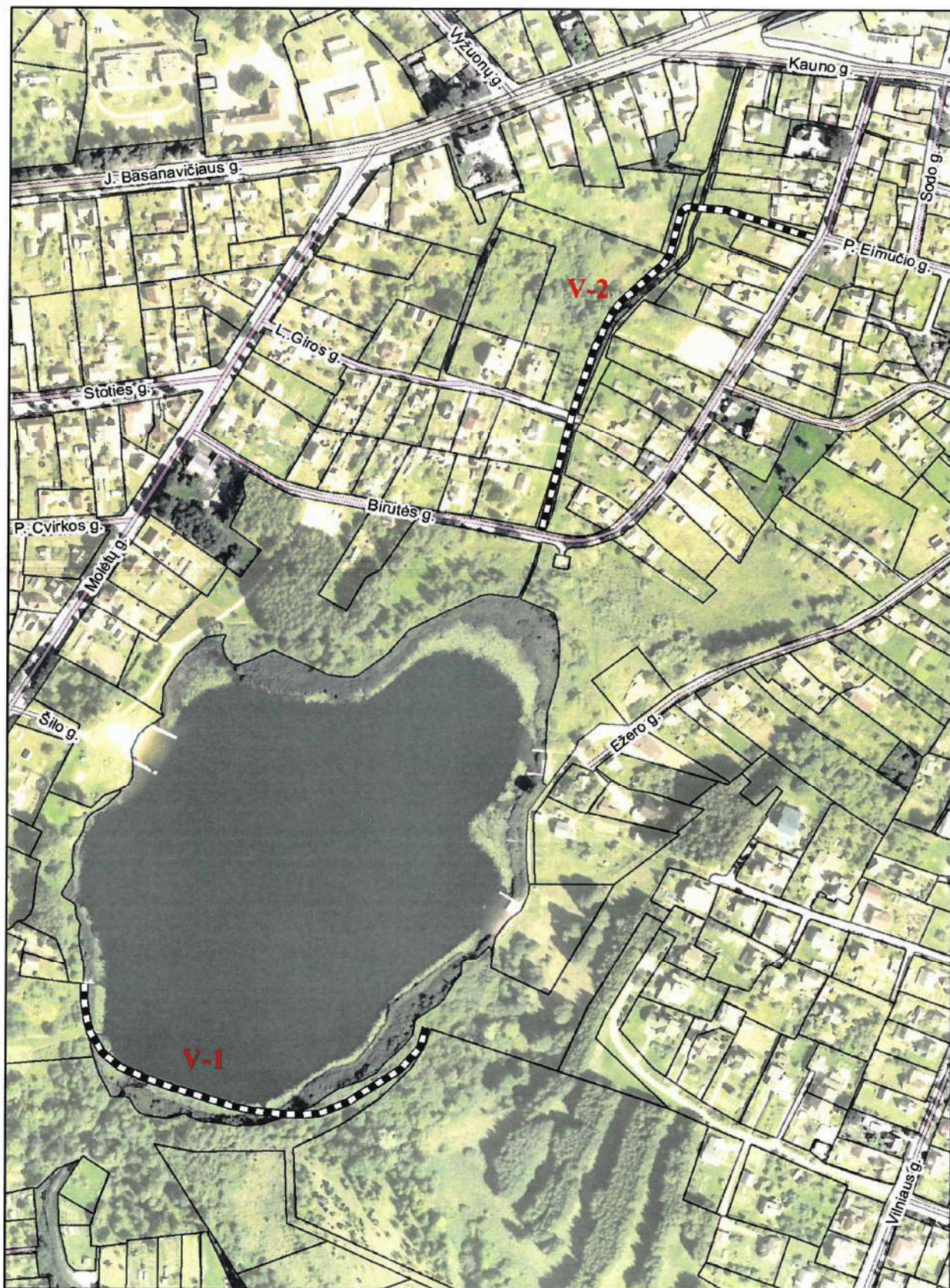


NUMATOMO TERASOS PRATĖSIMO IR PAPILDOMŲ LAIPTŲ ĮRENGIMO VIETA

Schema Nr.1



NAUJAI PROJEKTUOJAMI IR NUMATOMI ĮRENGTI TAKAI VYŽUONAIČIO PARKO TERITORIJOJE





UAB „ŽELDYNAI“  
Ratnyčios g. 17-1, 44418 Kaunas  
Tel. 8 37 742069, El. p. uabzeldynai@yahoo.com

## ŽELDYNŲ TERITORIJOS FORMAVIMAS IR KRAŠTOVAIZDŽIO BŪKLĖS GERINIMAS VYŽUONAIČIO PARKE

Esamos būklės analizė ir koncepcija

Projekto organizatorius ir darbo užsakovas:

**Utenos rajono savivaldybės administracija**

Projektą rengėjas:

**UAB „Želdynai“**

Projekto autoriai:

Projekto vadovas, architektas **Vainius Pilkauskas**

Kraštovaizdžio architektas **Regimantas Pilkauskas**

Kraštovaizdžio architektas **Mantas Pilkauskas**

2018 Kaunas

## Turinys

PAAIŠKINIMAI.....	3
1. ĮVADAS .....	3
1.1. Kraštovaizdžio tvarkymo projekto tikslas.....	3
1.2. Kraštovaizdžio tvarkymo projekto uždaviniai.....	3
1.3. Problemos, kurias norima išspręsti įgyvendinus Kraštovaizdžio tvarkymo projektą.....	3
1.4. Kraštovaizdžio tvarkymo projekto sąsaja su teisės aktais ir teritorijų planavimo dokumentais.....	3
2. ESAMOS BŪKLĖS ANALIZĖ.....	5
2.1. Bendras teritorijos apibūdinimas.....	5
2.2. Kraštovaizdžio pobūdžio analizė.....	7
2.3. Biologinės įvairovės analizė ir tyrimai.....	9
3. KONCEPCINIAI TERITORIJOS SUTVARKYMO SIŪLYMAI.....	11
3.1. Planiniai sprendiniai.....	11
3.2. Želdinių tvarkymo sprendiniai.....	15
3.3. Teritorijos pritaikymas žmonėms su negalia.....	16
4. GRAFINĖ DALIS - PAGRINDINIS PLANAS M 1:1000.....	17

## PAAIŠKINIMAI

### 1. ĮVADAS

Kraštovaizdžio tvarkymo projektas „Želdynų teritorijos formavimas ir kraštovaizdžio būklės gerinimas Vyžuonaičio parke“ Utenos mieste, vykdomas naudojantis Europos Sąjungos struktūrinių fondų teikiama parama pagal 2014–2020 metų Europos Sąjungos fondų investicijų veiksmų programos 5 prioriteto „Aplinkosauga, gamtos išteklių darnus naudojimas ir prisitaikymas prie klimato kaitos“ 05.5.1-APVA-R-019 priemonę „Kraštovaizdžio apsauga“ projektų finansavimo sąlygų aprašu, patvirtintu Lietuvos Respublikos aplinkos ministro 2016 m. kovo 23 d. įsakymu Nr. D1-209 „Dėl 2014–2020 metų Europos Sąjungos fondų investicijų veiksmų programos 5 prioriteto „Aplinkosauga, gamtos išteklių darnus naudojimas ir prisitaikymas prie klimato kaitos“ 05.5.1-APVA-R-019 priemonės „Kraštovaizdžio apsauga“ projektų finansavimo sąlygų aprašo patvirtinimo“, Kraštovaizdžio ir biologinės įvairovės išsaugojimo 2015–2020 metų veiksmų planu, patvirtintu Lietuvos Respublikos aplinkos ministro 2015 m. sausio 9 d. įsakymu Nr. D1-12 „Dėl Kraštovaizdžio ir biologinės įvairovės išsaugojimo 2015–2020 metų veiksmų plano patvirtinimo“ ir kitais teisės aktais, programomis, veiksmų planais, taisyklėmis bei jų pakeitimais.

#### 1.1. Kraštovaizdžio tvarkymo projekto tikslas:

Želdynų teritorijos išvystymas, išlaikant natūralų teritorijos charakterį ir ją pritaikant gyventojų pažinimui bei poilsiui, kraštovaizdžio vertybių būklės gerinimas, miestui būdingos ežero pakrantės ekosistemos išsaugojimas.

#### 1.2. Kraštovaizdžio tvarkymo projekto uždaviniai:

Išryškinti želdyno teritorijos gamtinę aplinką ir parengti teritoriją viešam naudojimui:

1. Įrengti pažintinius ir poilsiui skirtus takus.
2. Pertvarkyti želdinius – pasodinti naujus (būdingus konkrečioms augimvietėms), pašalinti menkaverčius ir trukdančius apžvalgai, atlikti sanitarinius kirtimus, išryškinti vertingus želdinius.
3. Išsaugoti biologinę įvairovę ir ją pagausinti.
4. Įrengti parko informacijos stendą, siekiant suteikti visuomenei žinių apie teritoriją.

#### 1.3. Problemos, kurias norima išspręsti įgyvendinus Kraštovaizdžio tvarkymo projektą:

Utenos miesto Vyžuonaičio ežero pakrantės ilgą laiką buvo nepakankamai tvarkomos, apaugo menkaverčiais medžiais ir krūmais, esama poilsio, pažintinė ir informacinė infrastruktūra neatitinka poreikių. Trūksta reprezentatyvaus kraštovaizdžio formavimo sprendinių, kuriais būtų stiprinamos vandens telkinių pakrančių teritorijų ekologinės funkcijos, išsaugoma biologinė įvairovė ir ji gausinama, teritorija pritaikoma viešam naudojimui.

#### 1.4. Kraštovaizdžio tvarkymo projekto sąsaja su teisės aktais ir teritorijų planavimo dokumentais

Planuojant ir įgyvendinant teritorijų tvarkymą turi būti vadovaujama šių kraštovaizdžio apsaugą ir su kraštovaizdžio formavimu susijusią veiklą reglamentuojančių teisės aktų ir teritorijų planavimo dokumentų nuostatomis bei reikalavimais:

1. Europos kraštovaizdžio konvencija;
2. Europos Tarybos ministrų komiteto 2008 m. rekomendacija CM/Rec (2008 m. vasario 6 d.) dėl Europos kraštovaizdžio konvencijos įgyvendinimo gairių;
3. 2014–2020 m. Europos Sąjungos fondų investicijų veiksmų programos 5 prioriteto „Aplinkosauga, gamtos išteklių darnus naudojimas ir prisitaikymas prie klimato kaitos“ 05.5.1-



APVA-R-19 priemonės „Kraštovaizdžio apsauga“ projektų finansavimo sąlygų aprašas, patvirtintas Lietuvos Respublikos aplinkos ministro 2016 m. kovo 23 d. įsakymu Nr. D1-209 „Dėl 2014-2020 metų Europos Sąjungos fondų investicijų veiksmų programos 5 prioriteto „Aplinkosauga ir, gamtos išteklių darnus naudojimas ir prisitaikymas prie klimato kaitos“ 05.5.1-APVA-R-019 priemonės „Kraštovaizdžio apsauga“ projektų finansavimo sąlygų aprašo patvirtinimo“;

4. Kraštovaizdžio ir biologinės įvairovės išsaugojimo 2015–2020 metų veiksmų planas, patvirtintas Lietuvos Respublikos aplinkos ministro 2015 m. sausio 9 d. įsakymu Nr. D1-12 „Dėl Kraštovaizdžio ir biologinės įvairovės išsaugojimo 2015–2020 metų veiksmų plano patvirtinimo“;

5. Lietuvos Respublikos kraštovaizdžio politikos kryptių aprašas, patvirtintas Lietuvos Respublikos Vyriausybės 2004 m. gruodžio 1 d. nutarimu Nr. 1526 „Dėl Lietuvos Respublikos kraštovaizdžio politikos kryptių aprašo patvirtinimo“;

6. Lietuvos Respublikos saugomų teritorijų įstatymas;

7. Lietuvos Respublikos želdynų įstatymas ir jį įgyvendinantys teisės aktai:

7.1. Atskirųjų rekreacinės paskirties želdynų plotų normos ir priklausomųjų želdynų normų (plotų) nustatymo tvarkos aprašas, patvirtintas Lietuvos Respublikos aplinkos ministro 2007 m. gruodžio 21 d. įsakymu Nr. D1-694 „Dėl atskirųjų rekreacinės paskirties želdynų plotų normų ir priklausomųjų želdynų normų (plotų) nustatymo tvarkos aprašo patvirtinimo“;

7.2. Atskirųjų ir priklausomųjų želdynų kūrimo ir tvarkymo projektų rengimo tvarkos aprašas, patvirtintas Lietuvos Respublikos aplinkos ministro 2007 m. gruodžio 29 d. įsakymu Nr. D1-719 „Dėl atskirųjų ir priklausomųjų želdynų kūrimo ir tvarkymo projektų rengimo tvarkos aprašo patvirtinimo“;

7.3. Atskirųjų želdynų apsaugos ir tvarkymo pavyzdinis reglamentas ir priklausomųjų želdynų apsaugos ir tvarkymo pavyzdinis reglamentas, patvirtinti Lietuvos Respublikos aplinkos ministro 2008 m. sausio 29 d. įsakymu Nr. D1-62 „Dėl atskirųjų želdynų apsaugos ir tvarkymo pavyzdinio reglamento ir priklausomųjų želdynų apsaugos ir tvarkymo pavyzdinio reglamento patvirtinimo“;

7.4. Želdynų ir želdinių inventorizavimo ir apskaitos taisyklės, patvirtintos Lietuvos Respublikos aplinkos ministro 2008 m. sausio 8 d. įsakymu Nr. D1-5 „Dėl želdynų ir želdinių inventorizavimo ir apskaitos taisyklių patvirtinimo“;

7.5. Želdinių būklės ekspertizės tvarkos aprašas, patvirtintas Lietuvos Respublikos aplinkos ministro 2007 m. gruodžio 14 d. įsakymu Nr. D1-673 „Dėl želdinių būklės ekspertizės tvarkos aprašo patvirtinimo“;

7.6. Kriterijų, pagal kuriuos medžiai ir krūmai, augantys ne miškų ūkio žemėje, priskiriami saugotiniams, sąrašas, patvirtintas Lietuvos Respublikos aplinkos ministro 2008 m. kovo 12 d. įsakymu Nr. 206 „Dėl kriterijų, pagal kuriuos medžiai ir krūmai, augantys ne miškų ūkio paskirties žemėje, priskiriami saugotiniams, sąrašo patvirtinimo ir medžių ir krūmų priskyrimo saugotiniams“;

8. Medžių ir krūmų veisimo, vejų ir gėlynų įrengimo taisyklės, patvirtintos Lietuvos Respublikos aplinkos ministro 2007 m. gruodžio 29 d. įsakymu Nr. D1-717 „Dėl Medžių ir krūmų veisimo, vejų ir gėlynų įrengimo taisyklių patvirtinimo“;

9. Gamtinio karkaso nuostatai, patvirtinti Lietuvos Respublikos aplinkos ministro 2007 m. vasario 14 d. įsakymu Nr. D1-96 „Dėl gamtinio karkaso nuostatų patvirtinimo“;

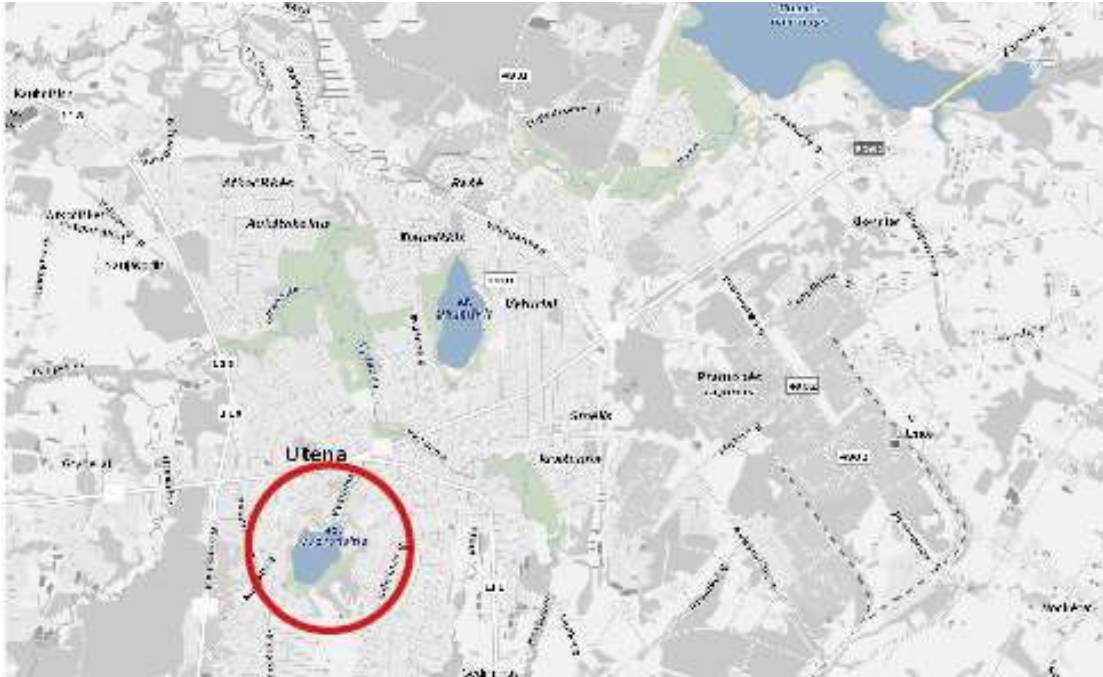
10. Invazinių Lietuvoje organizmų rūšių sąrašas, patvirtintas Lietuvos Respublikos aplinkos ministro 2004 m. rugpjūčio 16 d. įsakymu Nr. D1-433 „Dėl invazinių Lietuvoje organizmų rūšių sąrašo patvirtinimo“;
11. Paviršinių vandens telkinių tvarkymo reikalavimų aprašas, patvirtintas Lietuvos Respublikos aplinkos ministro 2014 m. gruodžio 16 d. įsakymu Nr. D1-1038 „Dėl paviršinių vandens telkinių tvarkymo reikalavimų aprašo patvirtinimo“;
12. Reikalavimų gamtotvarkos plano turiniui aprašas, patvirtintas Lietuvos Respublikos aplinkos ministro 2004 m. gruodžio 14 d. įsakymu Nr. D1-645 „Dėl Reikalavimų gamtotvarkos plano turiniui aprašo patvirtinimo“;
13. Specialiosios žemės ir miško naudojimo sąlygos, patvirtintos Lietuvos Respublikos Vyriausybės 1992 m. gegužės 12 d. nutarimu Nr. 343 „Dėl specialiųjų žemės ir miško naudojimo sąlygų patvirtinimo“;
14. Lietuvos Respublikos statybos įstatymas ir jį įgyvendinantys teisės aktai;
15. Statybos techninis reglamentas STR 2.06.04:2014 „Gatvės ir vietinės reikšmės keliai. Bendrieji reikalavimai“, patvirtintas Lietuvos Respublikos aplinkos ministro 2011 m. gruodžio 2 d. įsakymu Nr. D1-933 „Dėl statybos techninio reglamento STR 2.06.04:2010 „Gatvės. Bendrieji reikalavimai““;
16. Nacionalinis kraštovaizdžio tvarkymo planas, patvirtintas Lietuvos Respublikos aplinkos ministro 2015 m. spalio 2 d. įsakymu Nr. D1-703 „Dėl nacionalinio kraštovaizdžio tvarkymo plano patvirtinimo“;
17. Utenos miesto teritorijos bendrasis planas, patvirtintas 2008 m. spalio 30 d. Utenos rajono savivaldybės tarybos sprendimu Nr. TS-276 „Dėl Utenos miesto teritorijos bendrojo plano patvirtinimo“ (2017 m. rugpjūčio 31 d. Utenos rajono savivaldybės tarybos sprendimo Nr. TS-225 redakcija)
18. Parengtais ir rengiamais specialiaisiais planais bei techniniais projektais. Rengiant kraštovaizdžio tvarkymo projektus taip pat įvertinti ir išanalizuoti naujausi mokslo darbai ir tyrimai kraštovaizdžio srityje, informacinių sistemų duomenys (Aplinkos apsaugos agentūros, Lietuvos geologijos tarnybos, Nacionalinės žemės tarnybos informacinių rinkmenų ir kt.).

## **2. ESAMOS BŪKLĖS ANALIZĖ**

### **2.1. Bendras teritorijos apibūdinimas**

Vyžuonaičio parkas yra pietinėje Utenos dalyje prie Vyžuonaičio ežero. Parko žemės sklypai yra suformuoti, nustatytas žemės naudojimo būdas – atskirųjų želdynų teritorija. Parko plotą sudaro 12 žemės sklypų, kurių bendras plotas 8,6 ha ( iš jų paplūdimių sklypai- 0,3636 ha ir 0,4461ha). Vyžuonaičio ežero plotas - 8,2 ha. Sklypuose nustatytos vandens telkinio apsaugos zonos ir pakrantės apsaugos juostos. Pagal bendrojo plano sprendinius Vyžuonaičio parko teritorija numatoma naujo želdyno įrengimui. Teritorija patenka į gamtinį karkasą (vidinis ekologinio stabilizavimo arealai).

Parko teritoriją riboja Ažuolijos mažaaukščių gyvenamųjų namų kvartalas, sodininkų bendrijos sodas „Draugystė“, kuris pamažu virsta gyvenamųjų namų kvartalu, Molėtų, Ežero ir Birutės gatvės ir privatūs žemės sklypai.



1 pav. Vyžuonaičio ežero vieta Utenos mieste

Vyžuonaičio parko teritorija ir ribos išskirtos Utenos miesto teritorijos bendrajame plane, patvirtintame 2008 m. spalio 30 d. Utenos rajono savivaldybės tarybos sprendimu Nr. TS-276 „Dėl Utenos miesto teritorijos bendrojo plano patvirtinimo“ ir 2017 m. rugpjūčio 31 d. Utenos rajono savivaldybės tarybos sprendimu Nr. TS-225 „Dėl Utenos miesto teritorijos bendrojo plano keitimo patvirtinimo“, kaip atskirųjų želdynų teritorija.



2 pav. Utenos miesto teritorijos bendrojo plano fragmentas. Vyžuonaičio parkas

## 2.2. Kraštovaizdžio pobūdžio analizė

Utena įsikūrusi Aukštaičių aukštumos Utenos dubumoje, išraižytoje gilių upelių slėnių. Vyžuonaičio ežeras telkšo pelkėtame rininiame klonyje. Jo šlaituose trykšta daug šaltinių, o iš ežero išteka Vyžuona, kuri nuteka į šiaurę ir pratekėjusi per Vyžuonų miestelį įteka į Šventąją. Vyžuonaičio ežerą iš rytų ir vakarų supa derlingos moreninės lygumos, ledynmetyje labai įvairių procesų suformuotos 110-130 m absoliutiniame aukštyje. Rytiniame paklonyje stovi senoji Utenos dalis su Utenio ir Rinkos aikštėmis. Iš šių aikščių Ežero gatve galima nueiti į nedidelį paplūdimį prie Vyžuonaičio, kuris suspaustas sodybinio apstatymo.

Vien tik vandens apsaugos požiūriu Vyžuonaičio ežero klonio šlaituose ir pakrantėse reikėtų turėti daugiau pievų ir miškų, tačiau esama juridinė ir faktinė padėtis to neleidžia lengvai padaryti.

Utenos savivaldybė želdynų kūrimą pradėjo dar prieškarinio laikais. Iš Utenos krašto kilęs Bronius Kviklys rašė: „Miesto savivaldybė (apie 1922 m. – aut. pastaba) nupirko ir abudu prie Utenos esančius ežerėlius, projektuojama juose įrūšti maudykles“ (Mūsų Lietuva. II t. 1965. P. 17). Šie darbai buvo atnaujinti 1999 m. kovo 2 d. Utenos rajono tarybos 15-jame posėdyje patvirtinus Utenos želdynų specialųjį planą ir nuosekliai jį realizuojant. Pertvarkyta Dauniškio ežero aplinkuma (2008 m.), Miesto sodas (2009 m.), baigtas tvarkyti Vyžuonos parkas ir parengtas Vyžuonaičio parko dalies sutvarkymo projektas (2013 m.). Šiuo metu yra rengiamas pietinės parko dalies ir teritorijos prie Vyžuonos upelio projektas. Šis parkas pratęs į pietus pagal meridianą nusidriekiančių rūpestingai tvarkomų miesto želdynų juostą.

Pietinėje parko teritorijoje daug pelkėtų vietų, šlapių pievų. Ežero pakrantės apžėlusios karklais. Numatoma palikti pietinę parko dalį artimą natūraliai, tik suformuoti taką, kuris jungtųsi su 2013 m. Vyžuonaičio parko dalies techniniame projekte suprojektuotu taku.



3 pav. Pietinės parko dalies panorama

Pietvakarinėje dalyje privatus žemės sklypas yra prie pat ežero pakrantės, todėl taką numatoma projektuoti ne privačiame sklype prie kranto linijos (tako konstrukcija parenkama atsižvelgus į situaciją). Nutiesus taką aplink ežerą, miesto gyventojams ir svečiams bus sudaryta galimybė susipažinti su vietovės gamta, pažinti pakrantės augalus ir gyvūnus, o taip pat ilsėtis gamtoje.

Šiaurinėje parko dalyje esanti teritorija prie Vyžuonos (Vyžuonėlės) upelio yra pašlapusi, vietomis prižėlusi karklų, baltalksnių, gluosnių. Yra išmintų takų šalia upelio. Siekiant sukurti visiems gyventojams galimybę matyti upelį, numatoma suprojektuoti patekimą link jo nuo Eimučio gatvės ir nutiesti pėsčiųjų taką šalia upelio iki Birutės gatvės kairiaja upelio puse.



**4 pav.** Planuojamo pėsčiųjų tako vieta palei Vyžuonos upelį ties Birutės gatve



**5 pav.** Planuojamo pėsčiųjų tako vieta ties P. Eimučio gatve

Rytiniame Vyžuonaičio paklonyje dvi Vilniaus gatvės atšakos atveda prie šlaito, kurio aukštis nuo ežero paviršiaus siekia 20 m. Šioje vietoje atsiveria puikus vaizdas į ežerą ir kito panašaus Utenoje nėra. Pietinė Vilniaus gatvės atšaka atsiremia į privačius sklypus, kurie yra sugrąžinti buvusiems žemės šeimininkams. Faktiškai ši prieiga prie klonio iš dalies dar yra išlikusi, tačiau juridškai tai yra privati nuosavybė, kuria Utenos miesto bendruomenė negali laisvai naudotis. Vienintelė juridškai galima prieiga prie šlaitų yra ties siaurine Vilniaus gatvės atšaka. Ši jungtis yra labai svarbi, leidžianti parko lankytojams gerėtis įspūdinga panorama.



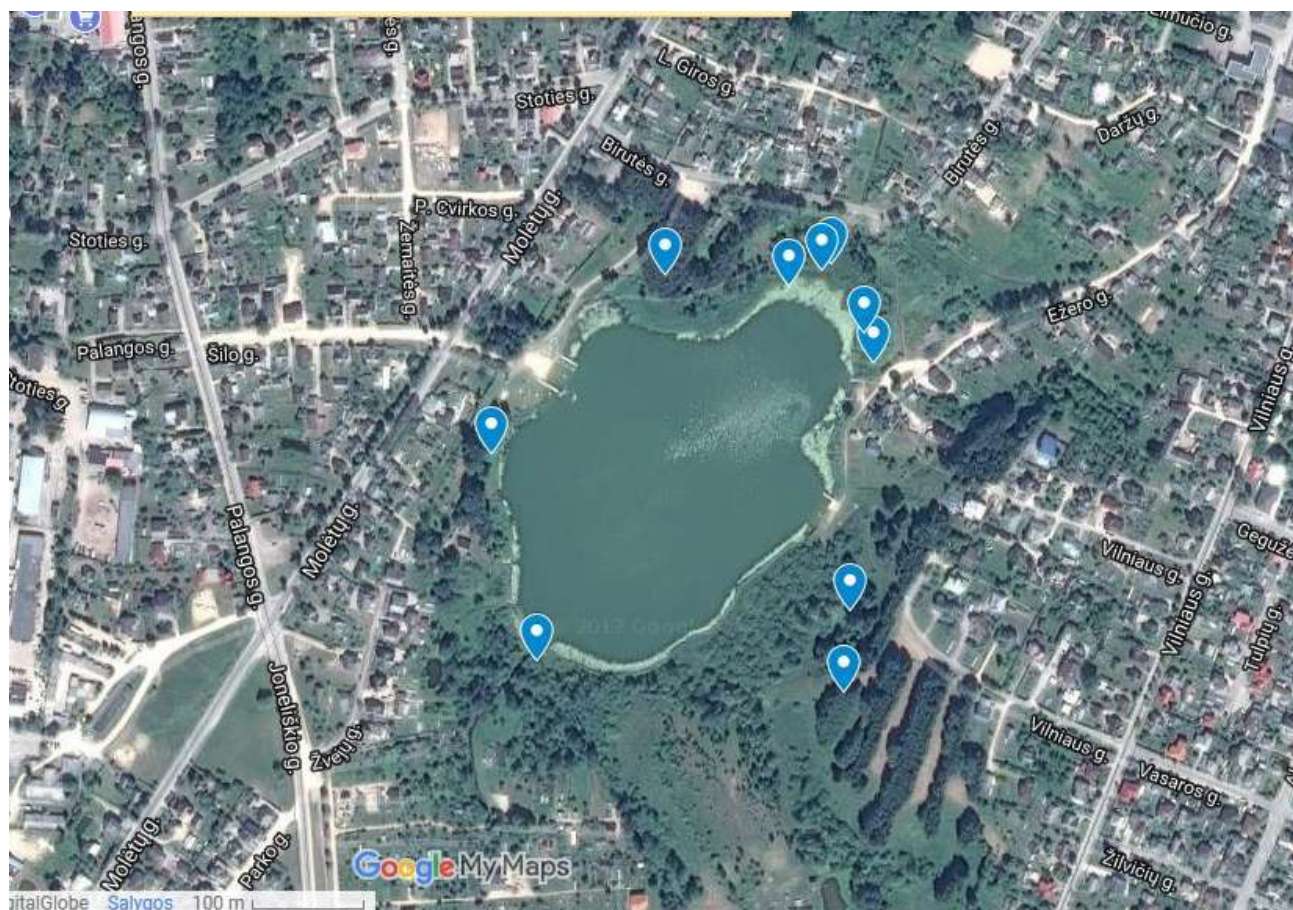
6 pav. Ežero panorama iš apžvalgos aikštelės rytiniame šlaite

### 2.3. Biologinės įvairovės analizė ir tyrimai

2017 09 30 buvo atliktas Vyžuonaičio parko teritorijoje augančių žolinių augalų tyrimas. Žolinių augalų dažnumas ir procentinis ploto padengimas vertintas naudojantis Braun-Blankė skale. Visoje parko teritorijoje, apskaita daryta charakteringose 1 kv. m. apskaitos aikštelėse, pievose, ežero ir upelio pakrantėse, šlaituose ir medynuose. Vyžuonaičio parke 10 apskaitos aikštelių, rastos 29 rūšys. Retų ir saugomų, raudonosios knygos rūšių nerasta.

Vyžuonaičio ežero pakrantėse bei palei upelį formuojasi žolinės bendrijos, kuriose gana daug rūšių, atskirose vietose dažniau dominuoja ožkabarzdis asiūklis, didžioji dilgėlė, paprastoji garšva, kvapūsis gurgždis, paprastasis pelkiapapartis, kupstynė šluotsmilgė, gelsvalapė usnis, viksvos, pelkinė vingiorykštė, raudonoji žiognagė. Vietomis išplitusi bitinė sprigė, kuri yra invazinė ir turi būti šalinama. Pakrantėse augalija rekomenduojama šienauti tik šalia planuojamo tako, o atokiau palikti natūralią pakrančių augaliją.

Šlaituose yra pasodinti medynai (pušies, eglės, liepos). Žolinė augalija juose reta ir negausi, gausesnės - builinė dygūnė, didžioji ugniažolė.



7 pav. Žolinių augalų apskaitos aikštelių vietos

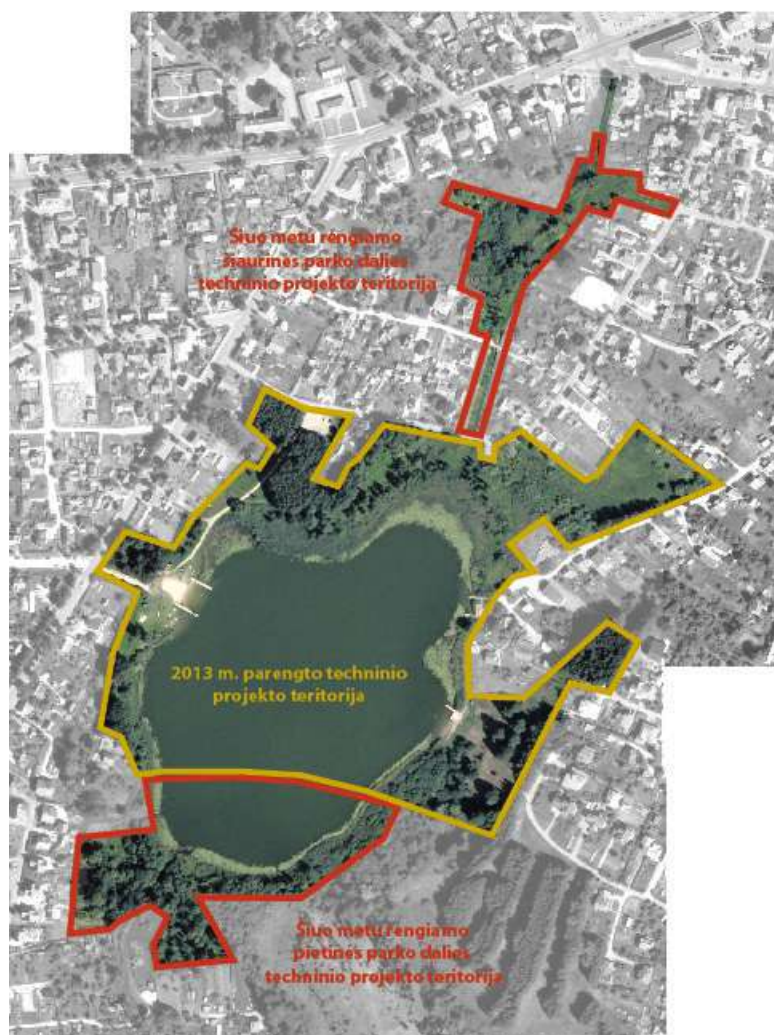
### Žolinių augalų apskaitos rezultatai

Eil. nr.	Objekto pavadinimas		Apskaitos aikštelės pavadinimas									
			Ežero pakrantė	Ežero pakrantė	Upelio pakrantė	Ežero pakrantė	Ežero pakrantė	Pušynas	Ežero pakrantė	Upelio pakrantė	Liepinas	Eglynas
	Vyžuonaičio parkas		R1	R2	R3	R4	R5	R6	R7	R8	R9	R10
1	Asiūklis ožkabazdis	<i>Equisetumpratense</i>	3	13								
2	Barštis sibirinis	<i>Heracleumsibiricum</i>					1					
3	Dilgėlė didžioji	<i>Urticadioica</i>	1		3			5	40	10		
4	Dygūnė builinė	<i>Torilisjaponica</i>						40				1
5	Garšva paprastoji	<i>Aegopodiumpodagraria</i>							30			
6	Gurgždis kvapusiis	<i>Chaerophyllumaromaticum</i>	50									
7	Kiaulpienė paprastoji	<i>Taraxacumofficinale</i>						1				1
8	Kietis paprastasis	<i>Artemisiavulgaris</i>	1									
9	Lipikas paprastasis	<i>Galiummollugo</i>		1								
10	Našlaitė rivininė	<i>Violariviniana</i>						5				
11	Nendrė paprastoji	<i>Phragmitesaustralis</i>		1	3	5			1			
12	Ožkarozė plaukuotoji	<i>Epilobiumhirsutum</i>	15							3		

13	Pelkiapapartis paprastasis	<i>Thelypteris palustris</i>				20						
14	Puplaiškis trilapis	<i>Menyanthes trifoliata</i>				1						
15	Skudutis miškinis	<i>Angelica sylvestris</i>			3	1	10					
16	Šluotsmilgė kupstinė	<i>Deschampsia cespitosa</i>		40			5					
17	Snaptutis pievinis	<i>Geranium pratense</i>	1	1	1		5					
18	Sprigė bitinė	<i>Impatiens glandulifera</i>								30		
19	Ugniažolė didžioji	<i>Chelidonium majus</i>						15			1	
20	Uosis paprastasis	<i>Fraxinus excelsior</i>										
21	Usnis dirvinė	<i>Cirsium arvense</i>	3	1								
22	Usnis gelsvalapė	<i>Cirsium moleraceum</i>		15	5				10	10		
23	Vėdrynas šliaužiantysis	<i>Ranunculus reptans</i>	3				1			10		
24	Veronica paprastoji	<i>Veronica chamaedrys</i>									1	1
25	Viksva puslėtoji	<i>Carex vesicaria</i>	5		5	5	5			3		
26	Viksva sp.	<i>Carex sp.</i>				20						
27	Vingiorykštė pelkinė	<i>Filipendula ulmaria</i>		5	5							
28	Žiogmagė raudonoji	<i>Geum rivale</i>		10			40					
29	Zuiksalotė miškinė	<i>Mycelium murale</i>									1	

Tyrimus atliko Mantas Pilkauskas ir konsultantas Vitas Marozas

### 3. KONCEPCINIAI TERITORIJOS SUTVARKYMO SIŪLYMAI



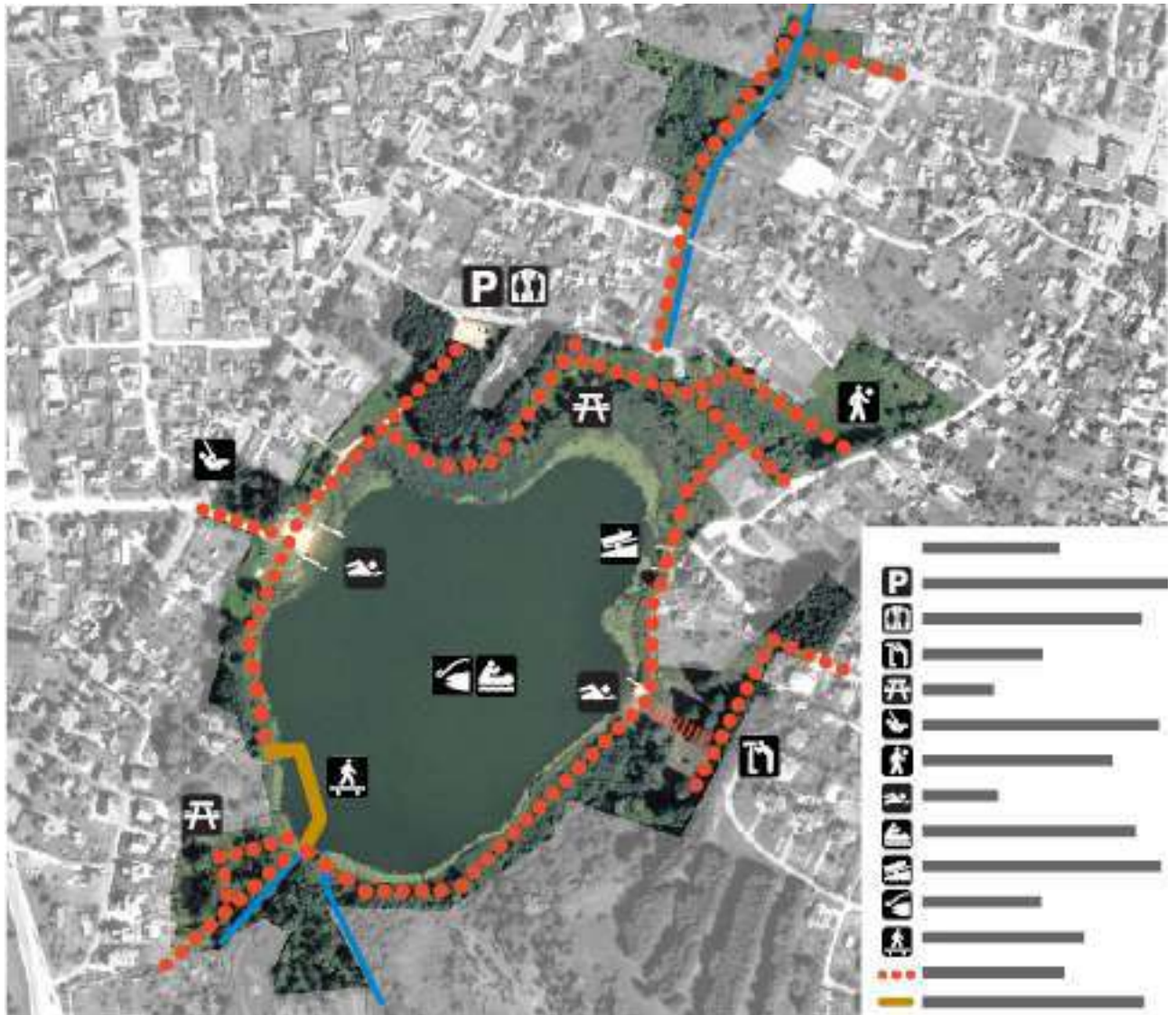
Parko centinės dalies teritorijos sutvarkymo techninis projektas buvo parengtas 2013 m. Šiuo metu yra rengiama siaurinės dalies ir pietinės dalies sutvarkymo techniniai projektai.

#### 3.1 Planiniai sprendiniai

Išnagrinėjus Vyžuonaičio apyežerę, pagal dabartinę valstybinę žemės plotų išsidėstymą, ežerą galima apeiti nutiesus 2,25 m pločio taką beveik ištisai 106 m absoliutiniame aukštyje. Ši 1,4 km ilgio trasa labai patraukli pasivaikščiavimams ežero pakrantėmis. Iš miesto prieigos prie ežero išliko Ežero, Birutės ir Šilo gatvėmis.

**8 pav.** Parko sutvarkymo techninių projektų rengimo teritorijos dalių schema





9 pav. Siūloma parko takų ir planuojamos veiklos schema

Rytiniame Vyžuonaičio paklonyje dvi Vilniaus gatvės atšakos atveda prie šlaito, kurio aukštis nuo ežero paviršiaus siekia 20 m. Šioje vietoje atsiveria puikus vaizdas į ežerą ir kito panašaus Utenoje nėra. Pietinė Vilniaus gatvės atšaka atsiremia į privačius sklypus, kurie yra sugrąžinti buvusiems žemės šeimininkams. Faktiškai ši prieiga prie klonio iš dalies dar yra išlikusi, tačiau juridškai tai yra privati nuosavybė, kuria Utenos miesto bendruomenė negali laisvai naudotis. Todėl šiame projekte prieiga prie šlaitų tiesiama šiaurine Vilniaus gatvės atšaka. Iš Vilniaus gatvės atšakos numatyta stačiai stataus šlaito įrengti laiptus į paplūdimį ir susieti laiptus taku su Ežero gatve.

Į vakarus atgręžto šlaito terasose projektuojama nutiesti takus su nišomis suolams. Taip sudaroma ramaus poilsio zona su nuostabių ežero vaizdu.

Pagrindinė, nuo seno naudojama maudymosi vieta yra vakariniame Vyžuonaičio krante, ties Šilo gatve. Projekte numatoma formuoti papildomą erdvę ant vejų, prie šiauriau esančio smėlio paplūdimio ir lieptų. Vieta mažų vaikų žaidimo aikštei numatyta vakariniame parko pakraštyje, šalia įėjimo į pagrindinį paplūdimį. Prie takų numatytos poilsio aikštelės su suolais išskylautojams.



**10 pav.** Vakarinėje parko dalyje esantis paplūdimys



**11 pav.** Rytinėje parko dalyje esantis paplūdimys

Rytiniame ežero krante veikiančiam paplūdimiui tektų šalutinis vaidmuo, nes jo paviršiaus diduma yra šlaitinga, todėl mažiau patogi ilsėtis. Šalia šio paplūdimio ateityje galėtų atsirasti nedidelė nuomojamų irklinių valčių priplauka meškeriojams ir kitiems mėgstantiems pasiirstyti. Pietinėje parko dalyje projektuojamas takas, kuris apjungs techniniame projekte jau suprojektuotus takus ir sudarys pasivaikščiavimo žiedą aplink ežerą. Taip pat numatoma jungtis su Draugystės sodų gatve - takas palei esamą vandens kanalą būtų vienintelė galimybė lankytojams patekti į parką iš pietų pusės. Kitur patekimas negalimas dėl privačių sklypų ir sodybinio užstatymo.

Pietvakarinėje dalyje privatus žemės sklypas yra prie pat ežero pakrantės ir nėra palikta vietos takui, todėl projektuojamas pontoninis medinės dangos takas prie kranto linijos. Toks takas taptų patrauklus, nes būtų einama per vandenį, apžvelgiami krantai iš ežero pusės ir svarbiausia sujungtų ežero takus į žiedą.

Šiaurinėje parko dalyje pėsčiųjų takas projektuojamas kairiajame Vyžuonos krante. Atkarpoje tarp Birutės ir L. Giros gatvių jo plotis tik 80 cm. Dėl greta esančių privačių sklypų tvorų nėra galimybės įrengti platesnį taką. Šiauriau L. Giros gatvei yra erdvesnis parko sklypas, juo vedamas 150 cm pločio takas su suolais nišose ir tęsiasi iki P. Eimučio gatvės. Ši teritorija prie Vyžuonos upelio yra pašlapusi, vietomis prižėlusai karklų, baltalksnių, gluosnių. Projekte numatoma juos kirsti išsaugant vertingus medžius, bei siūloma sodinti krūmų, jais formuoti parko erdvę.

Šlapiose vietose dangų konstrukcija planuojama parinkti pagal gamtines sąlygas, takai projektuojami atsiję su perdirbto plastiko bortais. Reikiamose vietose numatomas žemės paviršiaus pakėlimas ir lietaus vandens pašalinimas iš teritorijos atvirais grioviais bei pralaidomis, kad būtų išvengta lietaus vandens susikaupimo gretimuose sklypuose.



12 pav. Ežero panorama iš apžvalgos aikštelės rytiniame šlaite ir planuojama veikla



13 pav. Teritorijos pjūvis vakarų-rytų kryptimi

### 3.2 Želdinių tvarkymo sprendiniai

Parko teritorijoje planuojama atlikti menkaverčių želdinių kirtimus, paliekant perspektyvius esamus želdinius. Esamų želdinių pagrindu siūloma suformuoti atskiras želdinių grupes, kurių pagrindą sudarytų vienaarūšiai masyvai su atskirais įvairovę didinančiais medžių ir jų nedidelių grupių akcentais.

Šiaurinėje dalyje šiauriau L. Giros gatvės yra erdvus parko sklypas, juo vedamas 150 cm pločio takas su suolais nišose ir tęsiasi iki P. Eimučio gatvės. Ši teritorija prie Vyžuonos upelio yra pašlapusi, vietomis prižėlusė karklų, baltalksnių, gluosnių. Projekte numatoma juos kirsti erdvės viduryje išsaugant vertingus medžius sklypo pakraščiuose, bei siūloma sodinti krūmų ir jais formuoti parko erdvę.

Centrinėje parko dalyje šiauriniame ežero krante yra beržų jaunuolynas ir prižėlusių karklų. Įvertinus 2013 m. parengto projekto želdinių tvarkymo sprendinius, matome, kad situacija per šį laiką pasikeitus ir yra būtini papildomi tvarkymo darbai – atsiradusio jaunuolyno kirtimas. Taip pat ežero pakrantė yra gausiai apaugusi vandens augmenija (makrofitais) – nendrėmis, kurios užstoja ežero vaizdus nuo planuojamų parko takų ir erdvių. Siūloma šiaurinėje ežero pakrantėje šalinti makrofitus atveriant ežero panoramą.

Pietinėje dalyje ežero pakrantė paliekama natūrali, makrofitus siūloma šalinti tik ponotininio liepto prieigose prie kranto, ties melioracijos kanalu. Menkaverčiai želdiniai - karklai, baltalksniai, gluosniai, beržai, kertami planuojamose atvirų erdvių vietose, išsaugant vertinguosius medžius, formuojamos erdvės ir vietos šienaujamos pievoms.



14 pav. Pietinėje dalyje apaugusios pakrantės, kuriose yra ir vertingų medžių

### 3.3 Teritorijos pritaikymas žmonėms su negalia

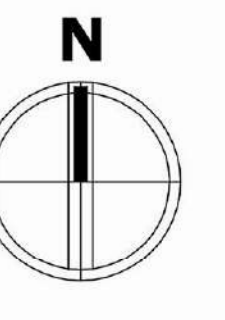
Projektuojama Vyžuonaičio parko teritorija bus pritaikyta žmonių su negalia poreikiams. Takas aplink ežerą, kuris sudarys pasivaikščiojimo žiedą planuojamas sąlyginai lygioje reljefo vietoje, patogioje judėjimui, tarp 105-106 absoliutinių altitudžių. Takas planuojamas 2,25 m pločio, sutankintų atsijų, kuriame nebus kliūčių, nelygumų didesnių nei 20 mm. Pėsčiųjų tako išilginis nuolydis turi būti ne didesnis kaip 1:20 (5 %). Skersinis pėsčiųjų tako nuolydis turi būti ne didesnis kaip 1:30 (3,3 %). Pietinėje dalyje numatomas medinės dangos takas ant pontonų. Jo prieigose įrengiami prietilčiai tako lygyje ir tako segmentai, kurių nuolydis keisis pagal vandens lygį, bet neviršys panduso išilginio nuolydžio reikalavimų 1:12 (8,3 %). Šalia pėsčiųjų tako, ne rečiau kaip kas 150 m, įrengiamos poilsio aikštelės su suoleliai pritaikytos ir žmonėms su negalia.

Šiaurinėje parko dalyje esanti teritorija prie Vyžuonos (Vyžuonėlės) upelio yra pašlapusi, šiuo metu nepritaikyta žmonių judėjimui. Planuojama sukurti visiems gyventojams galimybę matyti upelį, numatoma suprojektuoti patekimą, pritaikytą ir žmonių su negalia judėjimui link upelio nuo P. Eimučio gatvės ir nutiesti 1,5 m pėsčiųjų taką šalia upelio iki Birutės gatvės kairiąja upelio puse. 1,5 m takas tęsis nuo P. Eimučio g. iki L. Giros gatvės. Nuo L. Giros g. iki Birutės g. tako atkarpa bus 0,8 m pločio, pritaikyta pėstiesiems. Platesnio tako įrengti nėra galimybės dėl per siauros parko sklypo dalies ties L. Giros g. 13 sklypu. Ateityje išsprendus teritorijos praplėtimo klausimą, rekomenduojama taką platinti iki 1,5 m pločio ir pritaikyti žmonių su fizine negalia judėjimui.

Pėsčiųjų takų susikirtimų vietose su važiuojamąja dalimi įrengiami įspėjamieji paviršiai iš apvalių kauburėlių (kauburėlių skersmuo 20-25 mm, aukštis 4-5 mm, atstumai tarp centrų 60 mm), skirto įspėti apie priekyje esančius aukščio pasikeitimus, takų krypčių susikirtimo centrus, takų susikirtimo su važiuojamąja dalimi vietas. Jų savybės turi atitikti STR 2.03.01:2001 Statiniai ir teritorijos. Reikalavimai žmonių su negalia reikmėms 135 punkto reikalavimus. Takų susikirtimo vietose su gatvių danga, perėjomis, takas formuojamas su nuolydžiu, bortas nuleidžiamas iki gatvės dangos lygio.

Šiuo projektu bus sukurta galimybė, išlaikant natūralų teritorijos charakterį, ją pritaikyti gyventojų pažinimui bei poilsiui, bei išsaugoti miestui būdingos ežero pakrantės ekosistemą. Teritorija būtų pritaikoma viešam naudojimui ir žmonių su negalia poreikiams.

# Želdynų teritorijos formavimas ir kraštovaizdžio būklės gerinimas Vyžuonaičio parke



- SUTARTINIAI ŽENKLAI**
- Sklypo riba
  - Projektuojami takai
  - Projektuojami suolai
  - Projektuojama šiukšlių dėžė
  - Persirengimo kabina
  - Projektuojami mediniai takai
  - Projektuojami pontoniniai lieptai
  - Projektuojami iškylos baldai
  - Informacijos stendas
  - Dviračių statymo aikštelė su stovais
  - Šalinami makrofytai (nendrės)
  - Smėlio danga
  - Danga lauko treniruokiams
  - Esami medžiai
  - Projektuojami medžiai
  - Esami krūmai
  - Projektuojami krūmai
  - Kertami medžiai
  - Kertami krūmai
  - Projektuojamos vejos

Koncepcija. Pagrindinis planas M:1000

