



UAB „ŽELDYNAI“
Ratnyčios g. 17-1, 44418 Kaunas
Tel. 8 37 742069, El. p. uabzeldynai@yahoo.com

ŽELDYNŲ TERITORIJOS FORMAVIMAS IR KRAŠTOVAIZDŽIO BŪKLĖS GERINIMAS RAŠĖS PARKE

Esamos būklės analizė ir koncepcija

Projekto organizatorius ir darbo užsakovas:

Utenos rajono savivaldybės administracija

Projektą rengėjas:

UAB „Želdynai“

Projekto autoriai:

Projekto vadovas, architektas **Vainius Pilkauskas**

Kraštovaizdžio architektas **Regimantas Pilkauskas**

Kraštovaizdžio architektas **Mantas Pilkauskas**

2018 Kaunas

Turinys

PAAIŠKINIMAI	3
1. ĮVADAS	3
1.1. Kraštovaizdžio tvarkymo projekto tikslas.....	3
1.2. Kraštovaizdžio tvarkymo projekto uždaviniai.....	3
1.3. Problemos, kurias norima išspręsti įgyvendinus Kraštovaizdžio tvarkymo projektą.....	3
1.4. Kraštovaizdžio tvarkymo projekto sąsaja su teisės aktais ir teritorijų planavimo dokumentais.....	3
2. ESAMOS BŪKLĖS ANALIZĖ.....	5
2.1. Bendras teritorijos apibūdinimas.....	5
2.2. Kraštovaizdžio analizė.....	7
2.3. Biologinės įvairovės analizė ir tyrimai.....	12
3. KONCEPCINIAI TERITORIJOS SUTVARKYMO SIŪLYMAI.....	14
3.1 Planiniai sprendiniai.....	14
3.2 Želdinių tvarkymo sprendiniai.....	16
3.3 Teritorijos pritaikymas žmonėms su negalia.....	17
4. GRAFINĖ DALIS - PAGRINDINIS PLANAS M 1:1000.....	18

PAAIŠKINIMAI

1. ĮVADAS

Kraštovaizdžio tvarkymo projektas „Želdynų teritorijos formavimas ir kraštovaizdžio būklės gerinimas Rasės parke“ Utenos mieste, vykdomas naudojantis Europos Sąjungos struktūrinių fondų teikiama parama pagal 2014–2020 metų Europos Sąjungos fondų investicijų veiksmų programos 5 prioriteto „Aplinkosauga, gamtos išteklių darnus naudojimas ir prisitaikymas prie klimato kaitos“ 05.5.1-APVA-R-019 priemonę „Kraštovaizdžio apsauga“ projektų finansavimo sąlygų aprašu, patvirtintu Lietuvos Respublikos aplinkos ministro 2016 m. kovo 23 d. įsakymu Nr. D1-209 „Dėl 2014–2020 metų Europos Sąjungos fondų investicijų veiksmų programos 5 prioriteto „Aplinkosauga, gamtos išteklių darnus naudojimas ir prisitaikymas prie klimato kaitos“ 05.5.1-APVA-R-019 priemonės „Kraštovaizdžio apsauga“ projektų finansavimo sąlygų aprašo patvirtinimo“, Kraštovaizdžio ir biologinės įvairovės išsaugojimo 2015–2020 metų veiksmų planu, patvirtintu Lietuvos Respublikos aplinkos ministro 2015 m. sausio 9 d. įsakymu Nr. D1-12 „Dėl Kraštovaizdžio ir biologinės įvairovės išsaugojimo 2015–2020 metų veiksmų plano patvirtinimo“ ir kitais teisės aktais, programomis, veiksmų planais, taisyklėmis bei jų pakeitimais.

1.1. Kraštovaizdžio tvarkymo projekto tikslas: teritorijos išvystymas, išlaikant natūralų teritorijos charakterį ir ją pritaikant gyventojų pažinimui bei poilsiui, kraštovaizdžio vertybių būklės gerinimas, miestui būdingų upių pakrančių ekosistemos išsaugojimas.

1.2. Kraštovaizdžio tvarkymo projekto uždaviniai:

Išryškinti želdyno teritorijos gamtinę aplinką ir minimaliai parengti teritoriją viešam naudojimui:

1. Įrengti pažintinį taką.
2. Pertvarkyti želdinius – pašalinti menkaverčius ir trukdančius apžvalgai želdinius, atlikti sanitarinius kirtimus, išryškinti vertingus želdinius.
3. Išsaugoti biologinę įvairovę ir ją pagausinti.
4. Įrengti parko informacijos stendą, siekiant suteikti visuomenei žinių apie teritoriją.

1.3. Problemos, kurias norima išspręsti įgyvendinus Kraštovaizdžio tvarkymo projektą:

Utenos miesto Rasės upelio slėnio atkarpa ir jo pakrantės ilgą laiką buvo nepakankamai tvarkomos, medynai paaugo ir pradėjo savaime retintis, nešienaujami šlaitai apaugo menkaverčiais medžiais ir krūmais, esama poilsio, pažintinė ir informacinė infrastruktūra neatitinka poreikių. Trūksta reprezentatyvaus kraštovaizdžio formavimo sprendinių, kuriais būtų stiprinamos vandens telkinių pakrančių teritorijų ekologinės funkcijos, išsaugoma biologinė įvairovė ir ji gausinama, teritorija pritaikoma viešam naudojimui.

1.4. Kraštovaizdžio tvarkymo projekto sąsaja su teisės aktais ir teritorijų planavimo dokumentais

Planuojant ir įgyvendinant teritorijų tvarkymą turi būti vadovujamasi šių kraštovaizdžio apsaugą ir su kraštovaizdžio formavimu susijusių veiklų reglamentuojančių teisės aktų ir teritorijų planavimo dokumentų nuostatomis bei reikalavimais:

1. Europos kraštovaizdžio konvencija;
2. Europos Tarybos ministrų komiteto 2008 m. rekomendacija CM/Rec (2008 m. vasario 6 d.) dėl Europos kraštovaizdžio konvencijos įgyvendinimo gairių;
3. 2014–2020 m. Europos Sąjungos fondų investicijų veiksmų programos 5 prioriteto „Aplinkosauga, gamtos išteklių darnus naudojimas ir prisitaikymas prie klimato kaitos“ 05.5.1-

APVA-R-19 priemonės „Kraštovaizdžio apsauga“ projektų finansavimo sąlygų aprašas, patvirtintas Lietuvos Respublikos aplinkos ministro 2016 m. kovo 23 d. įsakymu Nr. D1-209 „Dėl 2014-2020 metų Europos Sąjungos fondų investicijų veiksmų programos 5 prioriteto „Aplinkosauga ir, gamtos išteklių darnus naudojimas ir prisitaikymas prie klimato kaitos“ 05.5.1-APVA-R-019 priemonės „Kraštovaizdžio apsauga“ projektų finansavimo sąlygų aprašo patvirtinimo“;

4. Kraštovaizdžio ir biologinės įvairovės išsaugojimo 2015–2020 metų veiksmų planas, patvirtintas Lietuvos Respublikos aplinkos ministro 2015 m. sausio 9 d. įsakymu Nr. D1-12 „Dėl Kraštovaizdžio ir biologinės įvairovės išsaugojimo 2015–2020 metų veiksmų plano patvirtinimo“;

5. Lietuvos Respublikos kraštovaizdžio politikos kryptių aprašas, patvirtintas Lietuvos Respublikos Vyriausybės 2004 m. gruodžio 1 d. nutarimu Nr. 1526 „Dėl Lietuvos Respublikos kraštovaizdžio politikos kryptių aprašo patvirtinimo“;

6. Lietuvos Respublikos saugomų teritorijų įstatymas;

7. Lietuvos Respublikos želdynų įstatymas ir jį įgyvendinantys teisės aktai:

7.1. Atskirųjų rekreacinės paskirties želdynų plotų normos ir priklausomųjų želdynų normų (plotų) nustatymo tvarkos aprašas, patvirtintas Lietuvos Respublikos aplinkos ministro 2007 m. gruodžio 21 d. įsakymu Nr. D1-694 „Dėl atskirųjų rekreacinės paskirties želdynų plotų normų ir priklausomųjų želdynų normų (plotų) nustatymo tvarkos aprašo patvirtinimo“;

7.2. Atskirųjų ir priklausomųjų želdynų kūrimo ir tvarkymo projektų rengimo tvarkos aprašas, patvirtintas Lietuvos Respublikos aplinkos ministro 2007 m. gruodžio 29 d. įsakymu Nr. D1-719 „Dėl atskirųjų ir priklausomųjų želdynų kūrimo ir tvarkymo projektų rengimo tvarkos aprašo patvirtinimo“;

7.3. Atskirųjų želdynų apsaugos ir tvarkymo pavyzdinis reglamentas ir priklausomųjų želdynų apsaugos ir tvarkymo pavyzdinis reglamentas, patvirtinti Lietuvos Respublikos aplinkos ministro 2008 m. sausio 29 d. įsakymu Nr. D1-62 „Dėl atskirųjų želdynų apsaugos ir tvarkymo pavyzdinio reglamento ir priklausomųjų želdynų apsaugos ir tvarkymo pavyzdinio reglamento patvirtinimo“;

7.4. Želdynų ir želdinių inventorizavimo ir apskaitos taisyklės, patvirtintos Lietuvos Respublikos aplinkos ministro 2008 m. sausio 8 d. įsakymu Nr. D1-5 „Dėl želdynų ir želdinių inventorizavimo ir apskaitos taisyklių patvirtinimo“;

7.5. Želdinių būklės ekspertizės tvarkos aprašas, patvirtintas Lietuvos Respublikos aplinkos ministro 2007 m. gruodžio 14 d. įsakymu Nr. D1-673 „Dėl želdinių būklės ekspertizės tvarkos aprašo patvirtinimo“;

7.6. Kriterijų, pagal kuriuos medžiai ir krūmai, augantys ne miškų ūkio žemėje, priskiriami saugotiniams, sąrašas, patvirtintas Lietuvos Respublikos aplinkos ministro 2008 m. kovo 12 d. įsakymu Nr. 206 „Dėl kriterijų, pagal kuriuos medžiai ir krūmai, augantys ne miškų ūkio paskirties žemėje, priskiriami saugotiniams, sąrašo patvirtinimo ir medžių ir krūmų priskyrimo saugotiniams“;

8. Medžių ir krūmų veisimo, vejų ir gėlynų įrengimo taisyklės, patvirtintos Lietuvos Respublikos aplinkos ministro 2007 m. gruodžio 29 d. įsakymu Nr. D1-717 „Dėl Medžių ir krūmų veisimo, vejų ir gėlynų įrengimo taisyklių patvirtinimo“;

9. Gamtinio karkaso nuostatai, patvirtinti Lietuvos Respublikos aplinkos ministro 2007 m. vasario 14 d. įsakymu Nr. D1-96 „Dėl gamtinio karkaso nuostatų patvirtinimo“;

10. Invazinių Lietuvoje organizmų rūšių sąrašas, patvirtintas Lietuvos Respublikos aplinkos ministro 2004 m. rugpjūčio 16 d. įsakymu Nr. D1-433 „Dėl invazinių Lietuvoje organizmų rūšių sąrašo patvirtinimo“;
11. Paviršinių vandens telkinių tvarkymo reikalavimų aprašas, patvirtintas Lietuvos Respublikos aplinkos ministro 2014 m. gruodžio 16 d. įsakymu Nr. D1-1038 „Dėl paviršinių vandens telkinių tvarkymo reikalavimų aprašo patvirtinimo“;
12. Reikalavimų gamtotvarkos plano turiniui aprašas, patvirtintas Lietuvos Respublikos aplinkos ministro 2004 m. gruodžio 14 d. įsakymu Nr. D1-645 „Dėl Reikalavimų gamtotvarkos plano turiniui aprašo patvirtinimo“;
13. Specialiosios žemės ir miško naudojimo sąlygos, patvirtintos Lietuvos Respublikos Vyriausybės 1992 m. gegužės 12 d. nutarimu Nr. 343 „Dėl specialiųjų žemės ir miško naudojimo sąlygų patvirtinimo“;
14. Lietuvos Respublikos statybos įstatymas ir jį įgyvendinantys teisės aktai;
15. Statybos techninis reglamentas STR 2.06.04:2014 „Gatvės ir vietinės reikšmės keliai. Bendrieji reikalavimai“, patvirtintas Lietuvos Respublikos aplinkos ministro 2011 m. gruodžio 2 d. įsakymu Nr. D1-933 „Dėl statybos techninio reglamento STR 2.06.04:2010 „Gatvės. Bendrieji reikalavimai““;
16. Nacionalinis kraštovaizdžio tvarkymo planas, patvirtintas Lietuvos Respublikos aplinkos ministro 2015 m. spalio 2 d. įsakymu Nr. D1-703 „Dėl nacionalinio kraštovaizdžio tvarkymo plano patvirtinimo“;
17. Utenos miesto teritorijos bendrasis planas, patvirtintas 2008 m. spalio 30 d. Utenos rajono savivaldybės tarybos sprendimu Nr. TS-276 „Dėl Utenos miesto teritorijos bendrojo plano patvirtinimo“ (2017 m. rugpjūčio 31 d. Utenos rajono savivaldybės tarybos sprendimo Nr. TS-225 redakcija);
18. Parengtais ir rengiamais specialiaisiais planais bei techniniais projektais. Rengiant kraštovaizdžio tvarkymo projektus taip pat įvertinti ir išanalizuoti naujausi mokslo darbai ir tyrimai kraštovaizdžio srityje, informacinių sistemų duomenys (Aplinkos apsaugos agentūros, Lietuvos geologijos tarnybos, Nacionalinės žemės tarnybos informacinių rinkmenų ir kt.).

2. ESAMOS BŪKLĖS ANALIZĖ

2.1. Bendras teritorijos apibūdinimas

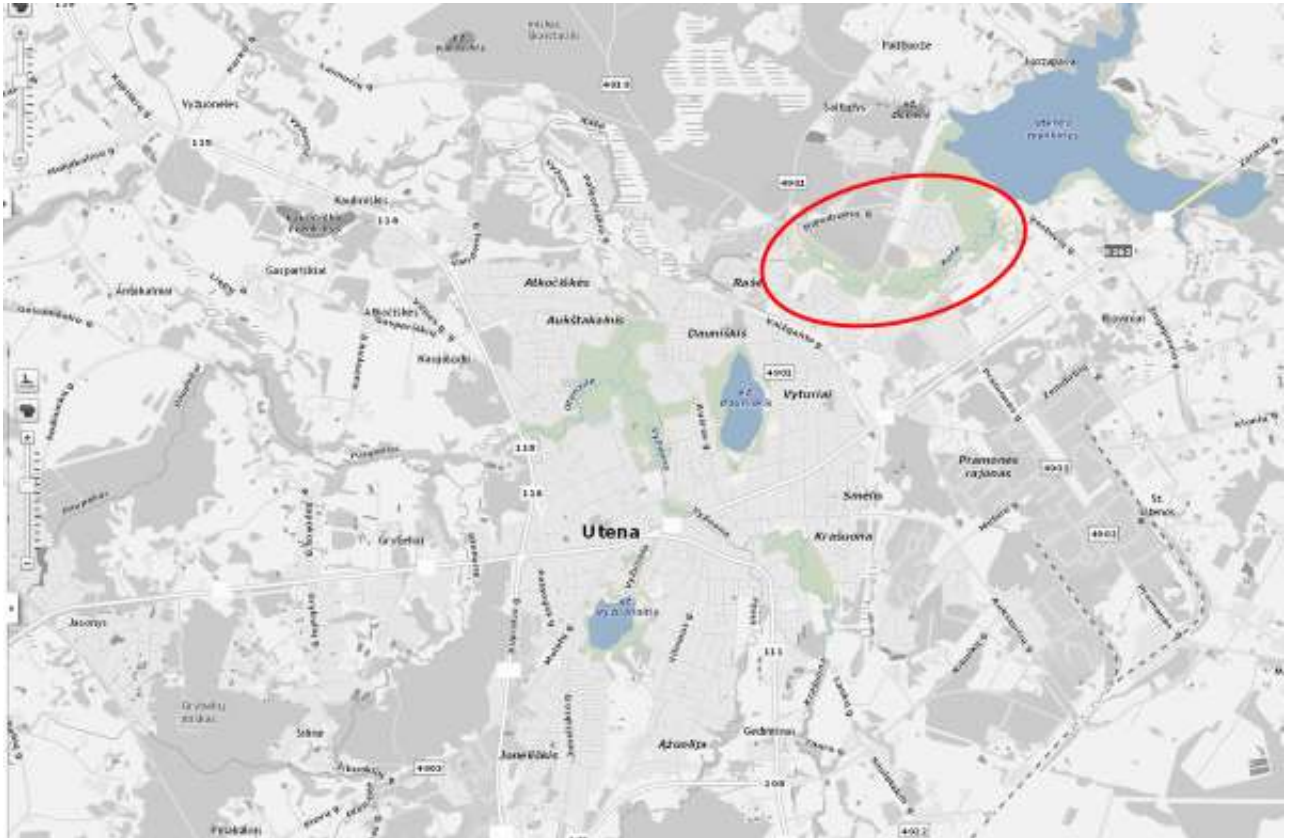
Rašės parko teritorija ir ribos išskirtos Utenos miesto teritorijos bendrajame plane, patvirtintame 2008 m. spalio 30 d. Utenos rajono savivaldybės tarybos sprendimu Nr. TS-276 „Dėl Utenos miesto teritorijos bendrojo plano patvirtinimo“ (2017 m. rugpjūčio 31 d. Utenos rajono savivaldybės tarybos sprendimo Nr. TS-225 redakcija „Dėl Utenos miesto teritorijos bendrojo plano keitimo patvirtinimo“), kaip atskirųjų želdynų teritorija (1 pav.).

Parko žemės sklypai yra formuojami ir bus nustatytas žemės naudojimo būdas – atskirųjų želdynų teritorija. Parko plotą sudaro 4 žemės sklypai, kurių bendras plotas 25,25 ha.

Pagal bendrojo plano sprendinius Rašės parko teritorija išskirta kaip gamtinio karkaso dalis, migracijos koridorius. Teritorija numatyta naujo želdyno įrengimui.

Rašės parkas yra Utenos šiaurės rytų dalyje (1 pav.). Parko teritorija apima Rašės slėnio dalį nuo Užpalių gatvės iki Klovinų (Utenos) tvenkinio (2 pav). Šiaurėje parko teritorija ribojasi su

Utenos hipodromu ir sodininkų bendrijos sklypais Pušyno gatvėje, o pietuose su gyvenamųjų namų kvartalu, pramonės rajonu.



1 pav. Rasės parko vieta Utenos mieste.

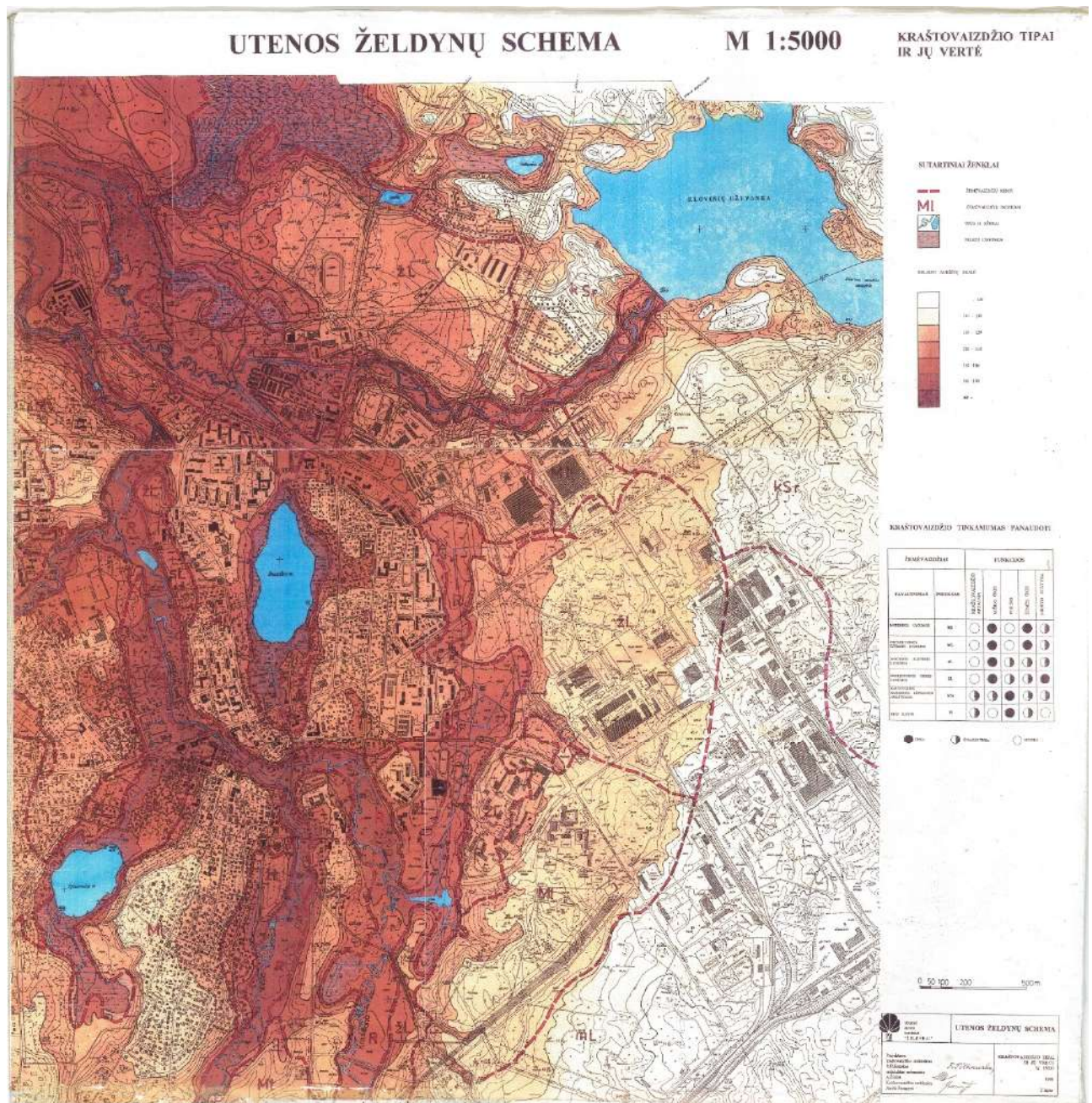


2 pav. Rasės parko teritorija Utenos bendrajame plane.

2.2. Kraštovaizdžio analizė

Utenos kraštovaizdis yra labai įvairus. Todėl UAB „Želdynai“ dar 1998 metais rengdami Utenos želdynų schemą atliko kraštovaizdžio teritorinių vienetų analizę, tipologiškai išskyrė žemėvaizdžius ir juos įvertino. Remdamiesi šia schema (3 pav.) pasiaiškinkime Utenos miesto ir Rasės parko aplinkumos gamtos sąlygas.

Utena įsikūrusi Aukštaičių aukštumos Utenos dubumoje, išraižytoje gilių upelių slėnių. Dubuma atsiveria į Šventosios slėnį šiaurės vakaruose, o iš visų kitų pusių ją supa kalvotosios moreninės ežerotos aukštumos (kSr), iškilusios į 130-165 m absoliutinį aukštį. Jauniausios paskutinio apledėjimo suklotos aukštumos pasižymi smulkia reljefo sąskaida. Čia gausu kalvų, kauburių, nedidelių daubų, ežeringų rinų, pelkių labirintų. Šis kraštovaizdžio tipas nuo seno naudojamas smulkiam žemės bei miškų ūkiui, o labiausiai tinka poilsiui.



3 pav. Utenos želdynų schemos dalis – kraštovaizdžio tipų (kraštovaizdžio teritorinių vienetų) analizė ir jų tinkamumo panaudoti įvertinimas. UAB „Želdynai“, 1998 m.

Nuo aukštų kalvų galima pamatyti vaizdingas apylinkes. Aukštumų apsauga nuo ištisinio užstatymo turėtų būti svarbiausia miesto planuotojų nuostata.

Kalvotųjų moreninių ežerutųjų aukštumų pakraštyje, Utenos pietinėje dalyje aptinkami **prieledyninės ežerinės lygumos (ml)** ruožai, susidarę 130–135 m absoliučiajame aukštyje. Tai pačios derlingiausios Lietuvos žemės, kurias reikia tausoto žemės ūkiui.

Nemažiau derlingos **moreninės lygumos (MI)**, ledynmetyje labai įvairių procesų suformuotas 110–130 m absoliučiajame aukštyje. Dauguma jų banguotos, o kai kurios ir kalvotos. Šios lygumos supa ir Vyžuonaičio klonį. Jose dabar yra senoji Utenos dalis. Naujieji Utenos gyvenamieji mikrorajonai šiaurinėje miesto dalyje taip pat yra įsikūrę moreninėje lygumoje. Miško ir žemės ūkio veikla labiausiai atitinka moreninių lygumų gamtos sąlygas. Statyboms sąlygos šiose pakylėtose moreninėse lygumose yra geresnės, nei kalvotose moreninėse aukštumose. Jos palyginti gerai vėdinamos ir drauge aukštumų užstotos nuo vėjų.

Greta moreninių lygumų, tame pačiame aukštyje (110-130 m) plyti žvirgždingos lygumos. Tai ledyninių tirpsmo vandenų suplautos **prieledyninės upinės lygumos (žL)**. Šios **žvirgždingos lygumos (žL)** yra pačios tinkamiausios įvairioms statyboms, tad didžiausi statybos plotų rezervai yra šiaurinėje miesto dalyje.

Molingąsias ir smėlingąsias lygumas raižo salpiniai **upelių slėniai (R)**, kurie palyginti neplatus ir seklūs. Upelių sąnašas sudaro smėlis ir durpė. Slėniai yra dažnai užliejami, todėl statyboms visiškai netinka.

Kiek išskirtinis yra Rašės slėnis (schemoje slėnio žemėvaizdis žymimas - **R**), jis yra gilus, skardingais šlaitais, kerta dar du žemėvaizdžius **kSr** ir **žL** parko teritorijoje. Rašė teka per **kalvotąsias morenines ežerotas aukštumas (kSr)** ties Klovinų tvenkiniu, o nuo hipodromo jau per **žvirgždingą lygumą (žL)**. Šioje lygumoje (**žL**), dešinėje Rašės pusėje, įrengti Utenos miesto stadionas ir hipodromas, iš Šiaurėje yra apsupti pušynais, o kairiojoje slėnio pusėje pastatytas pramonės rajonas, kuriame įsikūrę elektros tinklai, buvusi miesto katilinė, metalo apdirbimo įmonės.

Trijų žemėvaizdžių sandūroje yra didelė kraštovaizdžio įvairovė, todėl nenuostabu, kad Rašės slėnis yra įdomus, išraiškingas ir vaizdingas. Nuo stačių 10-25 metrų aukščio šlaitų įdomu pasižvalgyti. Šlaitai apaugę mišriais lapuočių medynais, kuriuose auga drebulės, beržai, baltalksniai ir juodalksniai. Dalį medynų reikia retinti. Ten kur norime prieiti prie upelio, reikia šalinti išvartas, atverti ir eksponuoti šaltinius (4, 5, 6 pav.). Keliose vietose kraštovaizdžio formavimo kirtimais siūlome atverti vaizdus į slėnį ir Utenos apylinkes (7, 8 pav.).



4 pav. Augalija upelio pakrantėje, gali tapti įdomiu pažinimo objektu.



5 pav. Šaltiniai, tarsi verdančio vandens akys, yra verti lankytojų dėmesio.



6 pav. Artimas natūraliam miškas yra įdomus, tačiau pavojingai pasvirę medžiai, bus kertami.



7 pav. Apžvalgos aikštelės vieta, prie sodų greta Pušyno gatvės vandens bokšto. Po kirtimų, iš čia bus galima matyti kalvotosios moreninės ežerotos aukštumos (kSr) ir upės slėnio (R) vaizdus.



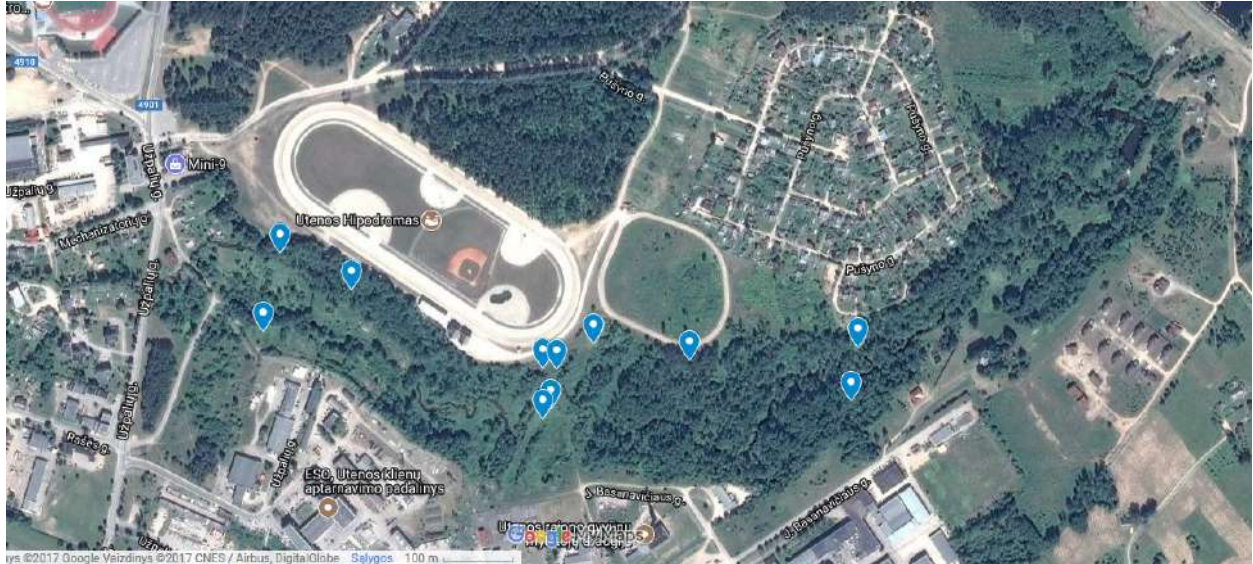
8 pav. Apžvalgos aikštelės vieta, prie sodų greta Pušyno gatvės vandens bokšto. Nuo aukšto šlaito, po kraštovaizdžio formavimo kirtimų, iš čia bus galima matyti upės slėnio gylį ir vingius.



9 pav. Šlapias ir šaltiniuotas juodalksnynas, atlieka vandenų apsaugos funkciją, įdomus pažinimui, bet mažai tinkams poilsiui.

2.2. Biologinės įvairovės analizė ir tyrimai

Reljefo ir augaviečių įvairovė lemia augalų įvairovę. Norėdami įverti parko tinkamumą poilsui ir gamtos pažinimui, 2017 rugsėjo 30 dieną atlikome parko teritorijoje augančių žolinių augalų tyrimą. Žolinių augalų dažnumas ir procentinis ploto padengimas vertintas naudojantis Braun-Blankė skale (1 lentelė). Visoje parko teritorijoje, apskaita daryta charakteringose 1 kv. m. apskaitos aikštelėse, pievose, ežero ir upelio pakrantėse, šlaituose ir medynuose (10 pav.). Rasės parke 11-oje apskaitos aikštelių, rastos 42 žolinių augalų rūšys (1 lentelė).



10 pav. Apskaitos aikštelių išdėstymas parke.

Šlaituose, kuriuose auga lapuočių bei mišrūs ar spygliuočių miškai, gausiausios augalų rūšys buvo paprastoji avietė, dėmėtoji notrelė, paprastoji garšva, paprastoji žemuogė, daugiametis laiškėnis, taip pat augo šuninis varputis, krūminis builis, geltonoji žiognagė, krūmokšninė žliugė, nusvirusioji striepsnė, europinė pipirlapė, triskiautė žibuoklė, miškinė septynikė. Šlaituose formuojasi natūralūs miškai, estetiniam patrauklumui palaikyti siūlome šalinti sausius medžius.

Rašės parkas			Šlaitas, miškas	Šlaitas, miškas	Ant terasos dirvonas	Ant terasos dirvonas	Šlaitas, pieva	Pušynas	Slėnis	Šlaitas, miškas	Slėnis	Slėnis	Slėnis
			R1	R2	R3	R4	R5	R6	R7	R8	R9	R10	R11
1	Avietė paprastoji	Rubusidaeus	5					10					60
2	Dilgėlė didžioji	Urticadioica	5						5	1		1	
3	Notrelė dėmėtoji	Lamiummaculatum	15						3	20		10	
4	Ugniažolė didžioji	Chelidoniummajus	2										
5	Varputis šuninis	Agropyroncaninum	1					1					1
6	Builis krūminis	Anthriscussylvestris	3										
7	Žiognagė geltonoji	Geumurbanum	1							3		1	

Želdynų teritorijos formavimas ir kraštovaizdžio būklės gerinimas Rasės parke
Esamos būklės analizė ir koncepcija

8	Lipikas kibusis	Galiumaparine	1									1	3
9	Žemuogė paprastoji	Fragaria vesca		15			3						
10	Laiškenis daugiametis	Mercurialis perennis		10						3			
11	Garšva paprastoji	Aegopodium podagraria		1				5	60				
12	Uosis paprastasis	Fraxinus excelsior		1									
13	Žliugė krūmokšninė	Stellaria holostea		1									
14	Striepsnė nusvirusioji	Melicanutans		1									
15	Lendrūnas smiltyninis	Calamagrostis epigejos			15					10			
16	Kietis paprastasis	Artemisia vulgaris			1						3	1	5
17	Dobilas dirvoninis	Trifolium aureum			1								
18	Kietis dirvinis	Artemisia campestris			3	20							
19	Tubė juodoji	Verbascum nigrum			5								
20	Kraujažolė paprastoji	Achillea millefolium			1		1						
21	Jonažolė paprastoji	Hypericum perforatum			1								
22	Liucerna apyvinė	Medicago lupulina			3	5							
23	Ežėnis paprastasis	Echium vulgare				5							
24	Viksva sp.	Carex sp.				1							
25	Buožainė dirvinė	Knautia arvensis				5	1						
26	Eraičinas sp.	Festuca sp.					80						
27	Veronica paprastoji	Veronica chamaedrys					1						
28	Lipikas paprastasis	Galium mollugo					1						
29	Rykštenė paprastoji	Solidago virgaurea					1						
30	Snaputis pievinis	Geranium pratense					1						3
31	Šunažolė paprastoji	Dactylis glomerata											
32	Pipirlapė europinė	Asarum europaeum						5	1	3			
33	Žibuolėtriskiautė	Hepatica nobilis						3					
34	Septynikė miškinė	Trientalis europaea						1					
35	Smilga paprastoji	Agrostis capillaris						1					
36	Ušnis gelsvalapė	Cirsium moleraceum							30				
37	Ušnis dirvinė	Cirsium arvense									5	5	
38	Kiaulpienė paprastoji	Taraxacum officinale							1				
39	Tramažolė šliaužiančioji	Glechoma hederacea							10				
40	Gurgždis kvapusis	Chaerophyllum aromaticum							5		5	30	5
41	Žliugė miškinė	Stellaria nemorum							5				
42	Dryžutis nendrinis	Phalaris arundinacea									20	10	

1 ltelė. Rasės parko žolinių augalų apskaita, 1 kv.m. apskaitos aikštelėse. Atliko Mantas Pilkauskas, konsultavo prof. Vitas Marozas. Apskaitos data - 2017 09 30.

Teritorijos terasiniėje dalyje bei šlaituose taip pat formuojasi pievos, vietomis tarpsta dirvonai. Augalai šiose teritorijose įvairūs, mozaikiškai dominuojasi atskiros rūšys: smiltyninis lendrūnas, dirvinis kietis, eraičinas, negausiai auga nemažai kitų žolinių rūšių. Virš terasiniėje teritorijos dalyje, šlaituose rekomenduojame pievas šienauti bent du kartus per metus.

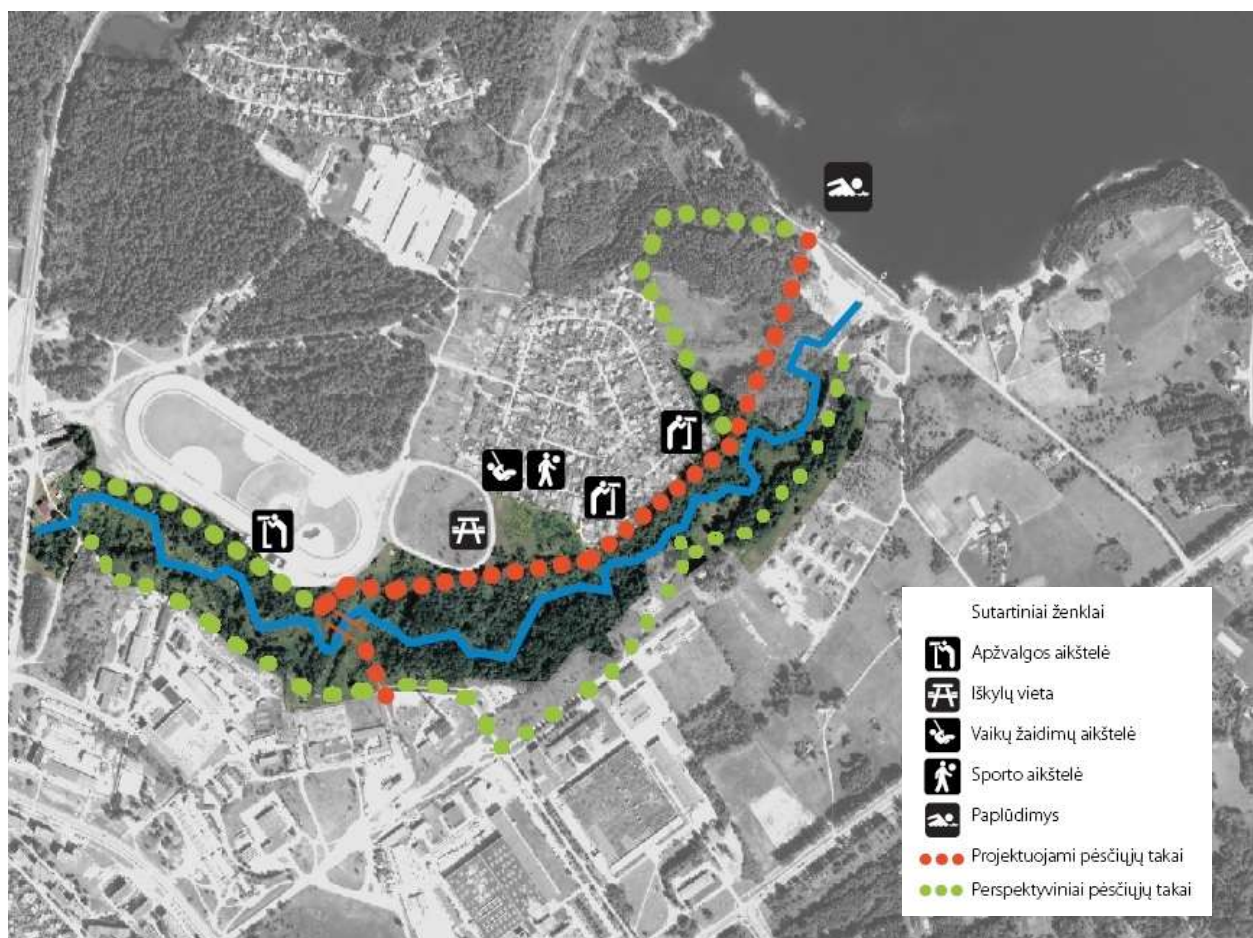
Upelio slėnyje drėgnose vietose, salpoje, formuojasi aukštų žolių bendrijos, kuriose dominuoja paprastoji avietė, didžioji dilgėlė, gelsvalapė usnis, kvapusis gurgždis, nendrinis dryžutis. Šias teritorijas siūlome palikti natūraliam formavimuisi.

Rašės parke retų, Lietuvos raudonosios knygos, žolinių augalų neaptikome, tačiau miškingas paupio parkas atlieka vandenų apsaugos funkciją, yra įdomus skirtingais metų laikais ir gali iš dalies tarnauti žmonių poilsiui.

3. KONCEPCINIAI TERITORIJOS SUTVARKYMO SIŪLYMAI

3.1 Planiniai sprendiniai

Išnagrinėjus Rašės parko teritoriją, siūlome nutiesti 1,5 m pločio gruntinį taką Rašės upės pakrante nuo J. Basanavičiaus g. 118 iki Klovinių tvenkinio ir ten esančio Vestuvių kalno (11 pav.). Tam reikės pastatyti lieptą per upę, kuri projektuojame. Prie tako siūlome įrengti apžvalgos aikštelių su suolais. Regyklose, kraštovaizdžio formavimo kirtimais atversime panoramas į Rašės upę (12 pav.). Buvusios miško kirtavietės vietoje, siūlome įrengti universalios vejos aikštę. Tai yra aukštesnė



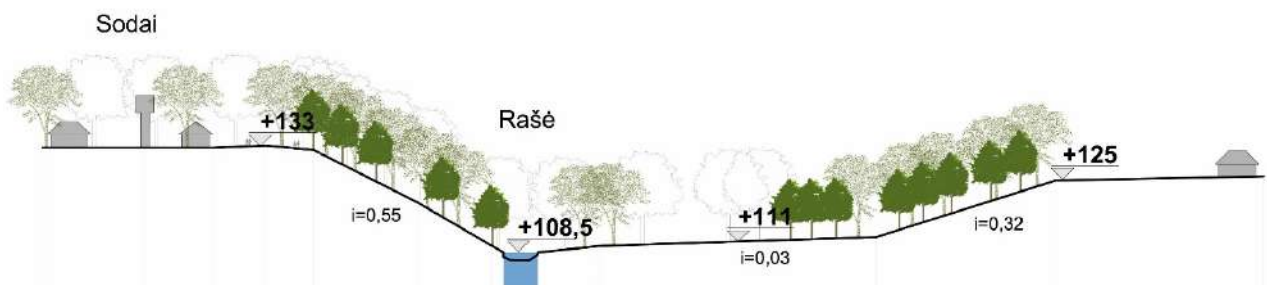
11 pav. Siūloma parko takų ir planuojamos veiklos schema

ir lygesnė vieta, kurią siūlome apsupti medžiais, krūmais, pakraščiu praveisti taką, pastatyti suolų, o centre išlyginus aikštę pasėti veją. Ši erdvė tiktų tiek ramiam poilsiui, tiek ir judresniems žaidimams ar vietinės reikšmės renginiams rengti. Vėjos aikštė lengvai pasiekama iš Pušyno gatvės, todėl puikiai tarnautų Pušyno sodų bendrijos gyventojų poreikiams.

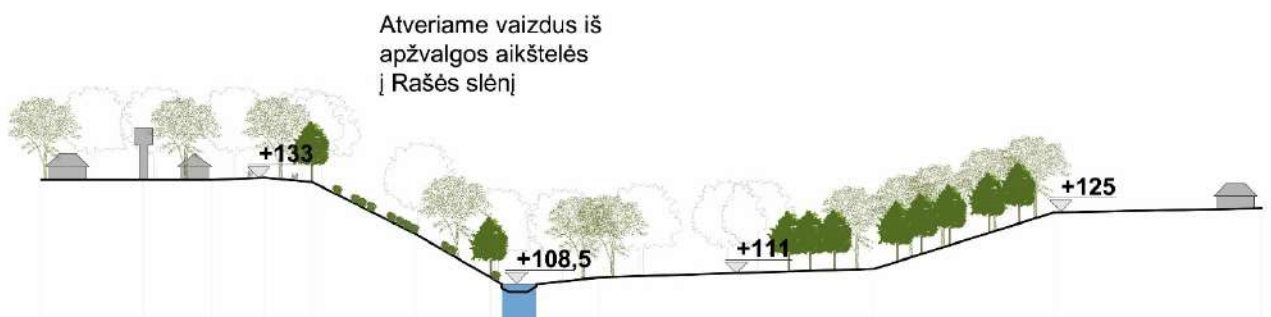
Siūloma nutiesti gruntinį 1,5 m pločio pėsčiųjų taką nuo Basanavičiaus gatvės 118, kur yra įsikūrusi „Utenos rajono gyvūnų mylėtojų draugija“ iki Vestuvių kalno prie Klovinių tvenkinio. Nuo Basanavičiaus gatvės takas leistųsi į slėnį, pėstieji pereitų apie 1,5 m pločio tilteliu per Rašės upelį, serpentinu (norime išvengti laiptų) kiltų į slėnio šlaitą link hipodromo, pro universalią pievą, bendrijų sodų pakraštį, apžvalgos aikštelę, atokvėpio vietą takas nuvestų iki Vestuvių kalno. Ši trasa bus tinkama ne tik poilsiui. Ji ir šiandien naudojama Pušyno gatvės gyventojų dirbančių Utenos trikotažo fabrike. Tik žmonės leidžiasi pramintais takeliais ir iš senų telefonų linijų stulpų suręstu lieptu, kerta Rašės upelį.

Apžvalgos aikštelėje ir atokvėpio vietoje siūloma pastatyti suolų, krūmais suformuoti suolams užnugarius. Prie skardžio įrengti medinius turėklus. Einamaisiais ir sanitariniais kirtimais atverti vaizdus į Rašės slėnį.

Suprojektuojame parko informacijos standus, siekiant suteikti visuomenei žinių apie parko teritoriją.



12.1 pav. Skersinis Rašės slėnio pjūvis. Šlaitas apaugęs medžiais.



12.2 pav. Skersinis Rašės slėnio pjūvis. Atveriami vaizdai.

3.2 Želdinių tvarkymo sprendiniai

Pievas ir slėnio šlaitus po elektros linijomis, siūlome šienauti 1-2 kartus per metus (po Joninių, kai nužydi dauguma augalų ir rudenį), kad pievos neapaugtų krūmais. Šlapias pievas, prie upelio, galėtume šienauti tik kartą per du metus vasaros pabaigoje, tam kad neapaugtų krūmais. Dabar Rašės upelis patvenktas, potvyniai mažesni, natūralūs procesai neleidžiantys apaugti mišku prislopinti, todėl norėdami turėti buveinių įvairovę, turime ją palaikyti žmogaus pagalba (kirsdami pomiškį).



13 pav. Ši pieva kairiajame Rašės krante turėtų būti šienaujama, kad neapaugtų krūmais ir būtų tinkama žmonių lankymuisi.

Natūralia vandens kliūtimi atribota sala nuo žmonių lankymo, turėtų būti palikta natūraliam vystymuisi ir paukščių perimvietėms.

Medynuose siūlome atlikti einamuosius ir sanitarinius kirtimus. Po kirtimo palikti ne mažiau 0,7 skalsumo medynus, kas užtikrintų tvarią ir estetišką medynų būklę. Kirtimus projektuojame laikydami Miško kirtimų taisyklėse nurodytų reikalavimų. Kirtimus siūlytume vykdyti šaltuoju metų sezonu, nes užmirkusiose augavietėse technika galėtų padaryti daugiau žalos estetiniam vaizdui ir šaltinių būklei, nei galima būtų išvežti ekonomiškai vertingos padarinės medienos.

3.3 Teritorijos pritaikymas žmonėms su negalia

Projektuojama Rasės parko teritorija yra labai sudėtingo reljefo abipus gilaus Rasės upelio slėnio, kurio aukščių skirtumas vietomis yra net 24 metrus, o šlaitai 32-55% statumo. Įvertinus takų pravedimo galimybes sudėtingo reljefo vietose, projekte numatome, kad dalis parko bus pritaikyta žmonių su negalia poreikiams. Svarbiausios parko vietos: apžvalgos aikštelė prie sodų vandens bokšto, nuo kurios atsiveria vaizdinga panorama į 24 m gylio Rasės slėnį (plane nr. 3), universali vejos aikštė (plane nr. 5) skirta tiek ramiam poilsiui, tiek ir judresniems žaidimams ar vietinės reikšmės renginiams rengti, į kurią bus patenkama iš Pušyno g.

1,5 m pločio pėsčiųjų takas (plane nr. 2) jungiantis šias aikšteles planuojamas sodų bendrijos pietiniu patvoriu ant šlaito. Šios atkarpos galimybę pritaikyti žmonių su fizine negalia judėjimui bus tikslinama techninio projekto metu pagal atnaujintą topografiją. Esant galimybėms siūlome pritaikyti ir šį taką ar bent vieną tako atkarpą ir apžvalgos aikštelę (plane nr. 4).

Neįgaliesiems pritaikytose vietose takai planuojami 2,30 ir 1,50 m pločio, sutankintų atsijų, kuriame nebus kliūčių, nelygumų didesnių nei 20 mm. Pėsčiųjų tako išilginis nuolydis turi būti ne didesnis kaip 1:20 (5 %). Skersinis pėsčiųjų tako nuolydis turi būti ne didesnis kaip 1:30 (3,3 %). Šalia pėsčiųjų tako, ne rečiau kaip kas 150 m, įrengiamos poilsio aikštelės su suoleliai pritaikytos ir žmonėms su negalia.

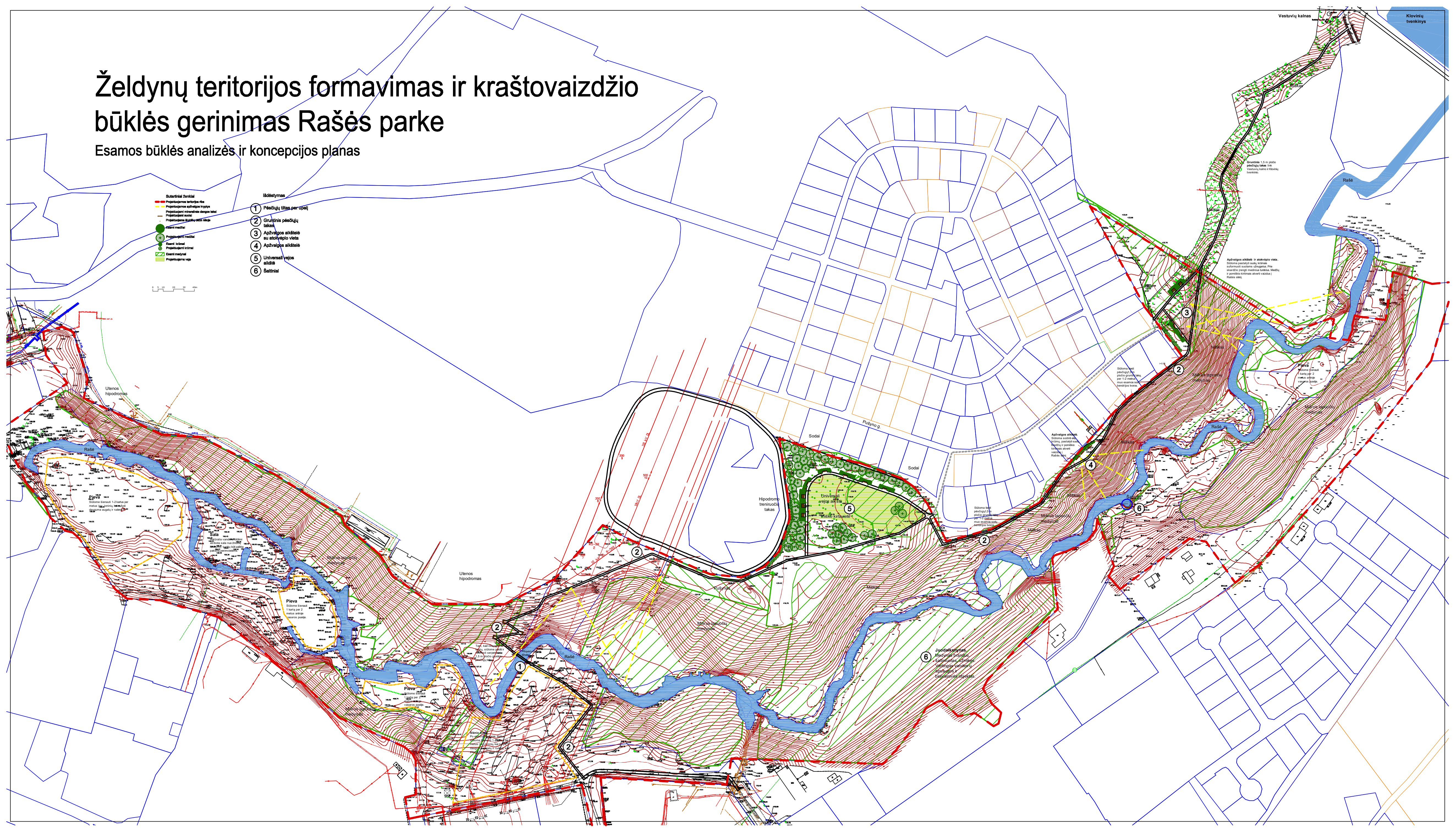
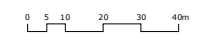
Pėsčiųjų takų susikirtimų vietose su važiuojamąja dalimi įrengiami įspėjamieji paviršiai iš apvalių kauburėlių (kauburėlių skersmuo 20-25 mm, aukštis 4-5 mm, atstumai tarp centrų 60 mm), skirti įspėti apie priekyje esančius aukščio pasikeitimus, takų krypčių susikirtimo centrus, takų susikirtimo su važiuojamąja dalimi vietas. Jų savybės turi atitikti STR 2.03.01:2001 Statiniai ir teritorijos. Reikalavimai žmonių su negalia reikmėms 135 punkto reikalavimus. Takų susikirtimo vietose su gatvių danga, perėjomis, takas formuojamas su nuolydžiu, bortas nuleidžiamas iki gatvės dangos lygio.

Šiuo projektu bus sukurta galimybė išlaikyti natūralų teritorijos charakterį ir ją pritaikyti gyventojų pažinimui bei poilsiui, bei pagerinti kraštovaizdžio vertybių būklę ir išsaugoti miestui būdingų upių pakrančių ekosistemą. Teritorija būtų pritaikoma viešam naudojimui ir žmonių su negalia poreikiams.

Želdynų teritorijos formavimas ir kraštovaizdžio būklės gerinimas Rašės parke

Esamos būklės analizės ir koncepcijos planas

- Sutarbiniai ženklai**
- Projekcinė apžvalgos linija
 - Projekcinė apžvalgos kryptis
 - Projekcinė mūrinių dangos linija
 - Projekcinė tvora
 - Projekcinė šlaitų apžvalga
 - Esami medžiai
 - Projekciniai medžiai
 - Esami šaltiniai
 - Projekciniai šaltiniai
 - Esami tvenkiniai
 - Projekciniai tvenkiniai
 - Esami vėžiniai
 - Projekciniai vėžiniai
- Įrašymai**
- 1 Pėsčiųjų tiltas per upelį
 - 2 Gruntinis pėsčiųjų takas
 - 3 Apžvalgos aikštė su atokvėpio vieta
 - 4 Apžvalgos aikštė
 - 5 Universalios vejos aikštė
 - 6 Šaltiniai



Gruntinis 1,5 m pločio pėsčiųjų takas ties Vestuvių kalnas ir Klovinų tvenkinys

Apžvalgos aikštė ir atokvėpio vieta. Šiame parke yra viena iš seniausių apžvalgos aikštės, kuri buvo sukurta dar prieš 100 metų. Ši aikštė yra viena iš geriausių apžvalgos aikštės, kuri yra sukurta dar prieš 100 metų.

6 Juodkalnys. Medynas, dirbtinis šaltinis, dirbtinis tvenkinys, dirbtinis vėžinis, dirbtinis vėžinis.