



UAB „ŽELDYNAI“
Ratnyčios g. 17-1, 44418 Kaunas
Tel. 8 37 742069, El. p. uabzeldynai@yahoo.com

ŽELDYNŲ TERITORIJOS FORMAVIMAS IR KRAŠTOVAIZDŽIO BŪKLĖS GERINIMAS VYŽUONAIČIO PARKE

Esamos būklės analizė ir koncepcija

Projekto organizatorius ir darbo užsakovas:

Utenos rajono savivaldybės administracija

Projektą rengėjas:

UAB „Želdynai“

Projekto autoriai:

Projekto vadovas, architektas **Vainius Pilkauskas**

Kraštovaizdžio architektas **Regimantas Pilkauskas**

Kraštovaizdžio architektas **Mantas Pilkauskas**

2018 Kaunas

Turinys

PAAIŠKINIMAI.....	3
1. ĮVADAS	3
1.1. Kraštovaizdžio tvarkymo projekto tikslas.....	3
1.2. Kraštovaizdžio tvarkymo projekto uždaviniai.....	3
1.3. Problemos, kurias norima išspręsti įgyvendinus Kraštovaizdžio tvarkymo projektą.....	3
1.4. Kraštovaizdžio tvarkymo projekto sąsaja su teisės aktais ir teritorijų planavimo dokumentais.....	3
2. ESAMOS BŪKLĖS ANALIZĖ.....	5
2.1. Bendras teritorijos apibūdinimas.....	5
2.2. Kraštovaizdžio pobūdžio analizė.....	7
2.3. Biologinės įvairovės analizė ir tyrimai.....	9
3. KONCEPCINIAI TERITORIJOS SUTVARKYMO SIŪLYMAI.....	11
3.1. Planiniai sprendiniai.....	11
3.2. Želdinių tvarkymo sprendiniai.....	15
3.3. Teritorijos pritaikymas žmonėms su negalia.....	16
4. GRAFINĖ DALIS - PAGRINDINIS PLANAS M 1:1000.....	17

PAAIŠKINIMAI

1. ĮVADAS

Kraštovaizdžio tvarkymo projektas „Želdynų teritorijos formavimas ir kraštovaizdžio būklės gerinimas Vyžuonaičio parke“ Utenos mieste, vykdomas naudojantis Europos Sąjungos struktūrinių fondų teikiama parama pagal 2014–2020 metų Europos Sąjungos fondų investicijų veiksmų programos 5 prioriteto „Aplinkosauga, gamtos išteklių darnus naudojimas ir prisitaikymas prie klimato kaitos“ 05.5.1-APVA-R-019 priemonę „Kraštovaizdžio apsauga“ projektų finansavimo sąlygų aprašu, patvirtintu Lietuvos Respublikos aplinkos ministro 2016 m. kovo 23 d. įsakymu Nr. D1-209 „Dėl 2014–2020 metų Europos Sąjungos fondų investicijų veiksmų programos 5 prioriteto „Aplinkosauga, gamtos išteklių darnus naudojimas ir prisitaikymas prie klimato kaitos“ 05.5.1-APVA-R-019 priemonės „Kraštovaizdžio apsauga“ projektų finansavimo sąlygų aprašo patvirtinimo“, Kraštovaizdžio ir biologinės įvairovės išsaugojimo 2015–2020 metų veiksmų planu, patvirtintu Lietuvos Respublikos aplinkos ministro 2015 m. sausio 9 d. įsakymu Nr. D1-12 „Dėl Kraštovaizdžio ir biologinės įvairovės išsaugojimo 2015–2020 metų veiksmų plano patvirtinimo“ ir kitais teisės aktais, programomis, veiksmų planais, taisyklėmis bei jų pakeitimais.

1.1. Kraštovaizdžio tvarkymo projekto tikslas:

Želdynų teritorijos išvystymas, išlaikant natūralų teritorijos charakterį ir ją pritaikant gyventojų pažinimui bei poilsiui, kraštovaizdžio vertybių būklės gerinimas, miestui būdingos ežero pakrantės ekosistemos išsaugojimas.

1.2. Kraštovaizdžio tvarkymo projekto uždaviniai:

Išryškinti želdyno teritorijos gamtinę aplinką ir parengti teritoriją viešam naudojimui:

1. Įrengti pažintinius ir poilsiui skirtus takus.
2. Pertvarkyti želdinius – pasodinti naujus (būdingus konkrečioms augimvietėms), pašalinti menkaverčius ir trukdančius apžvalgai, atlikti sanitarinius kirtimus, išryškinti vertingus želdinius.
3. Išsaugoti biologinę įvairovę ir ją pagausinti.
4. Įrengti parko informacijos stendą, siekiant suteikti visuomenei žinių apie teritoriją.

1.3. Problemos, kurias norima išspręsti įgyvendinus Kraštovaizdžio tvarkymo projektą:

Utenos miesto Vyžuonaičio ežero pakrantės ilgą laiką buvo nepakankamai tvarkomos, apaugo menkaverčiais medžiais ir krūmais, esama poilsio, pažintinė ir informacinė infrastruktūra neatitinka poreikių. Trūksta reprezentatyvaus kraštovaizdžio formavimo sprendinių, kuriais būtų stiprinamos vandens telkinių pakrančių teritorijų ekologinės funkcijos, išsaugoma biologinė įvairovė ir ji gausinama, teritorija pritaikoma viešam naudojimui.

1.4. Kraštovaizdžio tvarkymo projekto sąsaja su teisės aktais ir teritorijų planavimo dokumentais

Planuojant ir įgyvendinant teritorijų tvarkymą turi būti vadovaujama šių kraštovaizdžio apsaugą ir su kraštovaizdžio formavimu susijusią veiklą reglamentuojančių teisės aktų ir teritorijų planavimo dokumentų nuostatomis bei reikalavimais:

1. Europos kraštovaizdžio konvencija;
2. Europos Tarybos ministrų komiteto 2008 m. rekomendacija CM/Rec (2008 m. vasario 6 d.) dėl Europos kraštovaizdžio konvencijos įgyvendinimo gairių;
3. 2014–2020 m. Europos Sąjungos fondų investicijų veiksmų programos 5 prioriteto „Aplinkosauga, gamtos išteklių darnus naudojimas ir prisitaikymas prie klimato kaitos“ 05.5.1-

APVA-R-19 priemonės „Kraštovaizdžio apsauga“ projektų finansavimo sąlygų aprašas, patvirtintas Lietuvos Respublikos aplinkos ministro 2016 m. kovo 23 d. įsakymu Nr. D1-209 „Dėl 2014-2020 metų Europos Sąjungos fondų investicijų veiksmų programos 5 prioriteto „Aplinkosauga ir, gamtos išteklių darnus naudojimas ir prisitaikymas prie klimato kaitos“ 05.5.1-APVA-R-019 priemonės „Kraštovaizdžio apsauga“ projektų finansavimo sąlygų aprašo patvirtinimo“;

4. Kraštovaizdžio ir biologinės įvairovės išsaugojimo 2015–2020 metų veiksmų planas, patvirtintas Lietuvos Respublikos aplinkos ministro 2015 m. sausio 9 d. įsakymu Nr. D1-12 „Dėl Kraštovaizdžio ir biologinės įvairovės išsaugojimo 2015–2020 metų veiksmų plano patvirtinimo“;

5. Lietuvos Respublikos kraštovaizdžio politikos kryptių aprašas, patvirtintas Lietuvos Respublikos Vyriausybės 2004 m. gruodžio 1 d. nutarimu Nr. 1526 „Dėl Lietuvos Respublikos kraštovaizdžio politikos kryptių aprašo patvirtinimo“;

6. Lietuvos Respublikos saugomų teritorijų įstatymas;

7. Lietuvos Respublikos želdynų įstatymas ir jį įgyvendinantys teisės aktai:

7.1. Atskirųjų rekreacinės paskirties želdynų plotų normos ir priklausomųjų želdynų normų (plotų) nustatymo tvarkos aprašas, patvirtintas Lietuvos Respublikos aplinkos ministro 2007 m. gruodžio 21 d. įsakymu Nr. D1-694 „Dėl atskirųjų rekreacinės paskirties želdynų plotų normų ir priklausomųjų želdynų normų (plotų) nustatymo tvarkos aprašo patvirtinimo“;

7.2. Atskirųjų ir priklausomųjų želdynų kūrimo ir tvarkymo projektų rengimo tvarkos aprašas, patvirtintas Lietuvos Respublikos aplinkos ministro 2007 m. gruodžio 29 d. įsakymu Nr. D1-719 „Dėl atskirųjų ir priklausomųjų želdynų kūrimo ir tvarkymo projektų rengimo tvarkos aprašo patvirtinimo“;

7.3. Atskirųjų želdynų apsaugos ir tvarkymo pavyzdinis reglamentas ir priklausomųjų želdynų apsaugos ir tvarkymo pavyzdinis reglamentas, patvirtinti Lietuvos Respublikos aplinkos ministro 2008 m. sausio 29 d. įsakymu Nr. D1-62 „Dėl atskirųjų želdynų apsaugos ir tvarkymo pavyzdinio reglamento ir priklausomųjų želdynų apsaugos ir tvarkymo pavyzdinio reglamento patvirtinimo“;

7.4. Želdynų ir želdinių inventorizavimo ir apskaitos taisyklės, patvirtintos Lietuvos Respublikos aplinkos ministro 2008 m. sausio 8 d. įsakymu Nr. D1-5 „Dėl želdynų ir želdinių inventorizavimo ir apskaitos taisyklių patvirtinimo“;

7.5. Želdinių būklės ekspertizės tvarkos aprašas, patvirtintas Lietuvos Respublikos aplinkos ministro 2007 m. gruodžio 14 d. įsakymu Nr. D1-673 „Dėl želdinių būklės ekspertizės tvarkos aprašo patvirtinimo“;

7.6. Kriterijų, pagal kuriuos medžiai ir krūmai, augantys ne miškų ūkio žemėje, priskiriami saugotiniams, sąrašas, patvirtintas Lietuvos Respublikos aplinkos ministro 2008 m. kovo 12 d. įsakymu Nr. 206 „Dėl kriterijų, pagal kuriuos medžiai ir krūmai, augantys ne miškų ūkio paskirties žemėje, priskiriami saugotiniams, sąrašo patvirtinimo ir medžių ir krūmų priskyrimo saugotiniams“;

8. Medžių ir krūmų veisimo, vejų ir gėlynų įrengimo taisyklės, patvirtintos Lietuvos Respublikos aplinkos ministro 2007 m. gruodžio 29 d. įsakymu Nr. D1-717 „Dėl Medžių ir krūmų veisimo, vejų ir gėlynų įrengimo taisyklių patvirtinimo“;

9. Gamtinio karkaso nuostatai, patvirtinti Lietuvos Respublikos aplinkos ministro 2007 m. vasario 14 d. įsakymu Nr. D1-96 „Dėl gamtinio karkaso nuostatų patvirtinimo“;

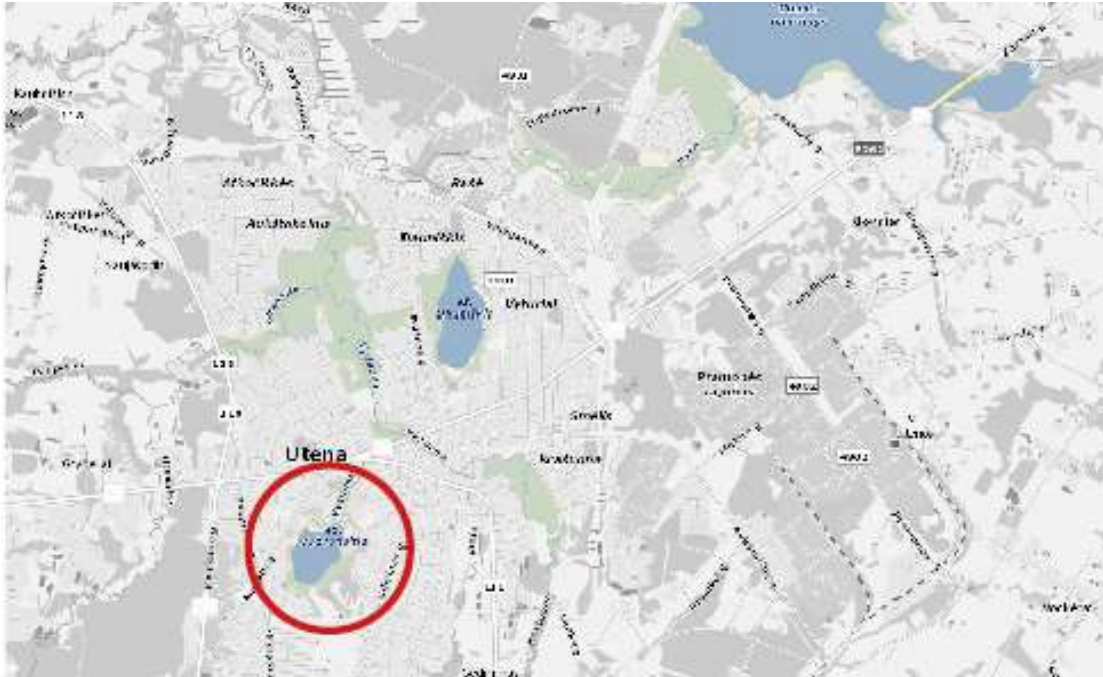
10. Invazinių Lietuvoje organizmų rūšių sąrašas, patvirtintas Lietuvos Respublikos aplinkos ministro 2004 m. rugpjūčio 16 d. įsakymu Nr. D1-433 „Dėl invazinių Lietuvoje organizmų rūšių sąrašo patvirtinimo“;
11. Paviršinių vandens telkinių tvarkymo reikalavimų aprašas, patvirtintas Lietuvos Respublikos aplinkos ministro 2014 m. gruodžio 16 d. įsakymu Nr. D1-1038 „Dėl paviršinių vandens telkinių tvarkymo reikalavimų aprašo patvirtinimo“;
12. Reikalavimų gamtotvarkos plano turiniui aprašas, patvirtintas Lietuvos Respublikos aplinkos ministro 2004 m. gruodžio 14 d. įsakymu Nr. D1-645 „Dėl Reikalavimų gamtotvarkos plano turiniui aprašo patvirtinimo“;
13. Specialiosios žemės ir miško naudojimo sąlygos, patvirtintos Lietuvos Respublikos Vyriausybės 1992 m. gegužės 12 d. nutarimu Nr. 343 „Dėl specialiųjų žemės ir miško naudojimo sąlygų patvirtinimo“;
14. Lietuvos Respublikos statybos įstatymas ir jį įgyvendinantys teisės aktai;
15. Statybos techninis reglamentas STR 2.06.04:2014 „Gatvės ir vietinės reikšmės keliai. Bendrieji reikalavimai“, patvirtintas Lietuvos Respublikos aplinkos ministro 2011 m. gruodžio 2 d. įsakymu Nr. D1-933 „Dėl statybos techninio reglamento STR 2.06.04:2010 „Gatvės. Bendrieji reikalavimai““;
16. Nacionalinis kraštovaizdžio tvarkymo planas, patvirtintas Lietuvos Respublikos aplinkos ministro 2015 m. spalio 2 d. įsakymu Nr. D1-703 „Dėl nacionalinio kraštovaizdžio tvarkymo plano patvirtinimo“;
17. Utenos miesto teritorijos bendrasis planas, patvirtintas 2008 m. spalio 30 d. Utenos rajono savivaldybės tarybos sprendimu Nr. TS-276 „Dėl Utenos miesto teritorijos bendrojo plano patvirtinimo“ (2017 m. rugpjūčio 31 d. Utenos rajono savivaldybės tarybos sprendimo Nr. TS-225 redakcija)
18. Parengtais ir rengiamais specialiaisiais planais bei techniniais projektais. Rengiant kraštovaizdžio tvarkymo projektus taip pat įvertinti ir išanalizuoti naujausi mokslo darbai ir tyrimai kraštovaizdžio srityje, informacinių sistemų duomenys (Aplinkos apsaugos agentūros, Lietuvos geologijos tarnybos, Nacionalinės žemės tarnybos informacinių rinkmenų ir kt.).

2. ESAMOS BŪKLĖS ANALIZĖ

2.1. Bendras teritorijos apibūdinimas

Vyžuonaičio parkas yra pietinėje Utenos dalyje prie Vyžuonaičio ežero. Parko žemės sklypai yra suformuoti, nustatytas žemės naudojimo būdas – atskirųjų želdynų teritorija. Parko plotą sudaro 12 žemės sklypų, kurių bendras plotas 8,6 ha (iš jų paplūdimių sklypai- 0,3636 ha ir 0,4461ha). Vyžuonaičio ežero plotas - 8,2 ha. Sklypuose nustatytos vandens telkinio apsaugos zonos ir pakrantės apsaugos juostos. Pagal bendrojo plano sprendinius Vyžuonaičio parko teritorija numatoma naujo želdyno įrengimui. Teritorija patenka į gamtinį karkasą (vidinis ekologinio stabilizavimo arealai).

Parko teritoriją riboja Ažuolijos mažaaukščių gyvenamųjų namų kvartalas, sodininkų bendrijos sodas „Draugystė“, kuris pamažu virsta gyvenamųjų namų kvartalu, Molėtų, Ežero ir Birutės gatvės ir privatūs žemės sklypai.



1 pav. Vyžuonaičio ežero vieta Utenos mieste

Vyžuonaičio parko teritorija ir ribos išskirtos Utenos miesto teritorijos bendrajame plane, patvirtintame 2008 m. spalio 30 d. Utenos rajono savivaldybės tarybos sprendimu Nr. TS-276 „Dėl Utenos miesto teritorijos bendrojo plano patvirtinimo“ ir 2017 m. rugpjūčio 31 d. Utenos rajono savivaldybės tarybos sprendimu Nr. TS-225 „Dėl Utenos miesto teritorijos bendrojo plano keitimo patvirtinimo“, kaip atskirųjų želdynų teritorija.



2 pav. Utenos miesto teritorijos bendrojo plano fragmentas. Vyžuonaičio parkas

2.2. Kraštovaizdžio pobūdžio analizė

Utena įsikūrusi Aukštaičių aukštumos Utenos dubumoje, išraižytoje gilių upelių slėnių. Vyžuonaičio ežeras telkšo pelkėtame rininiame klonyje. Jo šlaituose trykšta daug šaltinių, o iš ežero išteka Vyžuona, kuri nuteka į šiaurę ir pratekėjusi per Vyžuonų miestelį įteka į Šventąją. Vyžuonaičio ežerą iš rytų ir vakarų supa derlingos moreninės lygumos, ledynmetyje labai įvairių procesų suformuotos 110-130 m absoliutiniame aukštyje. Rytiniame paklonyje stovi senoji Utenos dalis su Utenio ir Rinkos aikštėmis. Iš šių aikščių Ežero gatve galima nueiti į nedidelį paplūdimį prie Vyžuonaičio, kuris suspaustas sodybinio apstatymo.

Vien tik vandens apsaugos požiūriu Vyžuonaičio ežero klonio šlaituose ir pakrantėse reikėtų turėti daugiau pievų ir miškų, tačiau esama juridinė ir faktinė padėtis to neleidžia lengvai padaryti.

Utenos savivaldybė želdynų kūrimą pradėjo dar prieškarinio laikais. Iš Utenos krašto kilęs Bronius Kviklys rašė: „Miesto savivaldybė (apie 1922 m. – aut. pastaba) nupirko ir abudu prie Utenos esančius ežerėlius, projektuojama juose įruošti maudykles“ (Mūsų Lietuva. II t. 1965. P. 17). Šie darbai buvo atnaujinti 1999 m. kovo 2 d. Utenos rajono tarybos 15-jame posėdyje patvirtinus Utenos želdynų specialųjį planą ir nuosekliai jį realizuojant. Pertvarkyta Dauniškio ežero aplinkuma (2008 m.), Miesto sodas (2009 m.), baigtas tvarkyti Vyžuonos parkas ir parengtas Vyžuonaičio parko dalies sutvarkymo projektas (2013 m.). Šiuo metu yra rengiamas pietinės parko dalies ir teritorijos prie Vyžuonos upelio projektas. Šis parkas pratęs į pietus pagal meridianą nusidriekiančių rūpestingai tvarkomų miesto želdynų juostą.

Pietinėje parko teritorijoje daug pelkėtų vietų, šlapių pievų. Ežero pakrantės apžėlusios karklais. Numatoma palikti pietinę parko dalį artimą natūraliai, tik suformuoti taką, kuris jungtųsi su 2013 m. Vyžuonaičio parko dalies techniniame projekte suprojektuotu taku.



3 pav. Pietinės parko dalies panorama

Pietvakarinėje dalyje privatus žemės sklypas yra prie pat ežero pakrantės, todėl taką numatoma projektuoti ne privačiame sklype prie kranto linijos (tako konstrukcija parenkama atsižvelgus į situaciją). Nutiesus taką aplink ežerą, miesto gyventojams ir svečiams bus sudaryta galimybė susipažinti su vietovės gamta, pažinti pakrantės augalus ir gyvūnus, o taip pat ilsėtis gamtoje.

Šiaurinėje parko dalyje esanti teritorija prie Vyžuonos (Vyžuonėlės) upelio yra pašlapusi, vietomis prižėlusi karklų, baltalksnių, gluosnių. Yra išmintų takų šalia upelio. Siekiant sukurti visiems gyventojams galimybę matyti upelį, numatoma suprojektuoti patekimą link jo nuo Eimučio gatvės ir nutiesti pėsčiųjų taką šalia upelio iki Birutės gatvės kairiaja upelio puse.



4 pav. Planuojamo pėsčiųjų tako vieta palei Vyžuonos upelį ties Birutės gatve



5 pav. Planuojamo pėsčiųjų tako vieta ties P. Eimučio gatve

Rytiniame Vyžuonaičio paklonyje dvi Vilniaus gatvės atšakos atveda prie šlaito, kurio aukštis nuo ežero paviršiaus siekia 20 m. Šioje vietoje atsiveria puikus vaizdas į ežerą ir kito panašaus Utenoje nėra. Pietinė Vilniaus gatvės atšaka atsiremia į privačius sklypus, kurie yra sugrąžinti buvusiems žemės šeimininkams. Faktiškai ši prieiga prie klonio iš dalies dar yra išlikusi, tačiau juridškai tai yra privati nuosavybė, kuria Utenos miesto bendruomenė negali laisvai naudotis. Vienintelė juridškai galima prieiga prie šlaitų yra ties siaurine Vilniaus gatvės atšaka. Ši jungtis yra labai svarbi, leidžianti parko lankytojams gerėtis įspūdinga panorama.



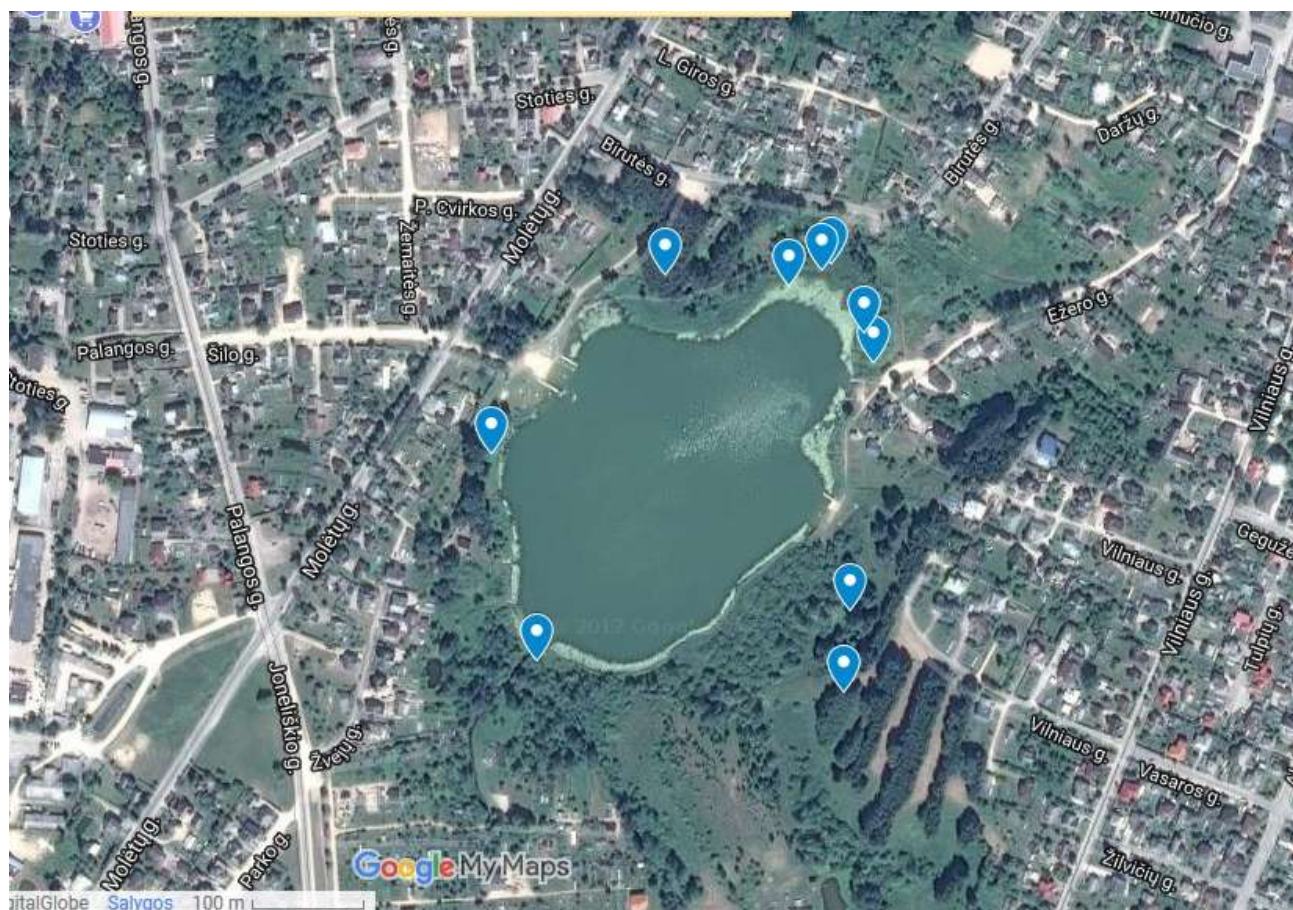
6 pav. Ežero panorama iš apžvalgos aikštelės rytiniame šlaite

2.3. Biologinės įvairovės analizė ir tyrimai

2017 09 30 buvo atliktas Vyžuonaičio parko teritorijoje augančių žolinių augalų tyrimas. Žolinių augalų dažnumas ir procentinis ploto padengimas vertintas naudojantis Braun-Blankė skale. Visoje parko teritorijoje, apskaita daryta charakteringose 1 kv. m. apskaitos aikštelėse, pievose, ežero ir upelio pakrantėse, šlaituose ir medynuose. Vyžuonaičio parke 10 apskaitos aikštelių, rastos 29 rūšys. Retų ir saugomų, raudonosios knygos rūšių nerasta.

Vyžuonaičio ežero pakrantėse bei palei upelį formuojasi žolinės bendrijos, kuriose gana daug rūšių, atskirose vietose dažniau dominuoja ožkabarzdis asiūklis, didžioji dilgėlė, paprastoji garšva, kvapūsis gurgždis, paprastasis pelkiapapartis, kupstynė šluotsmilgė, gelsvalapė usnis, viksvos, pelkinė vingiorykštė, raudonoji žiognagė. Vietomis išplitusi bitinė sprigė, kuri yra invazinė ir turi būti šalinama. Pakrantėse augalija rekomenduojama šienauti tik šalia planuojamo tako, o atokiau palikti natūralią pakrančių augaliją.

Šlaituose yra pasodinti medynai (pušies, eglės, liepos). Žolinė augalija juose reta ir negausi, gausesnės - builinė dygūnė, didžioji ugniažolė.



7 pav. Žolinių augalų apskaitos aikštelių vietos

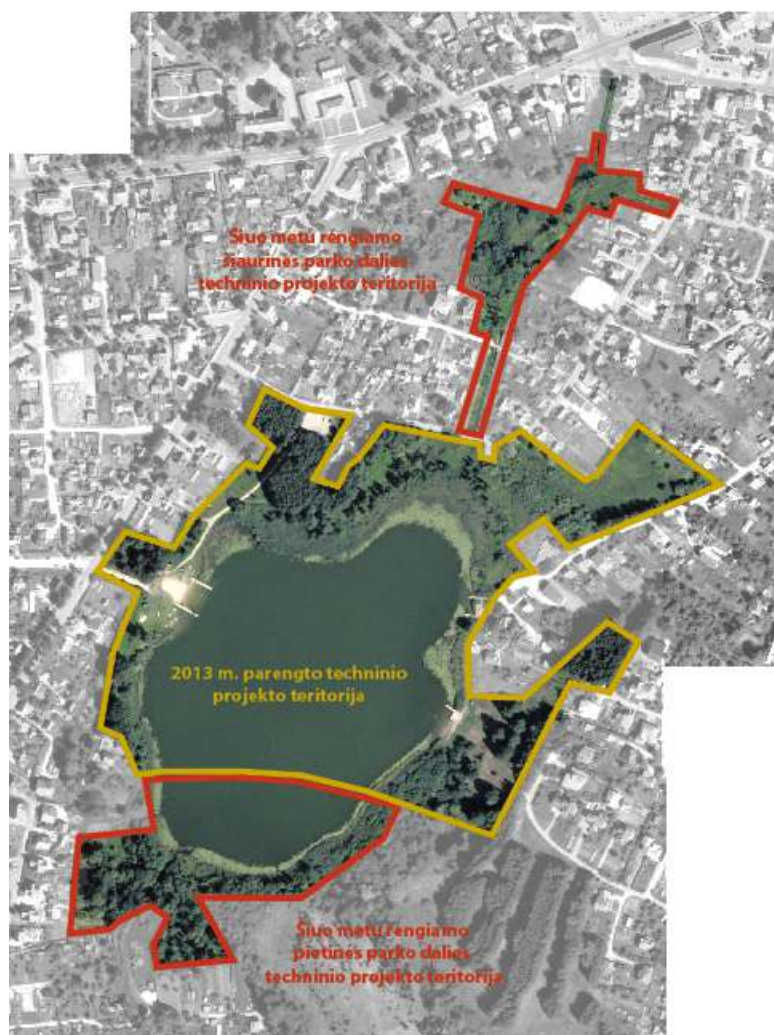
Žolinių augalų apskaitos rezultatai

Eil. nr.	Objekto pavadinimas		Apskaitos aikštelės pavadinimas									
			Ežero pakrantė	Ežero pakrantė	Upelio pakrantė	Ežero pakrantė	Ežero pakrantė	Pušynas	Ežero pakrantė	Upelio pakrantė	Liepinas	Eglynas
	Vyžuonaičio parkas		R1	R2	R3	R4	R5	R6	R7	R8	R9	R10
1	Asiūklis ožkabazdis	<i>Equisetumpratense</i>	3	13								
2	Barštis sibirinis	<i>Heracleumsibiricum</i>					1					
3	Dilgėlė didžioji	<i>Urticadioica</i>	1		3			5	40	10		
4	Dygūnė builinė	<i>Torilisjaponica</i>						40				1
5	Garšva paprastoji	<i>Aegopodiumpodagraria</i>							30			
6	Gurgždis kvapusis	<i>Chaerophyllumaromaticum</i>	50									
7	Kiaulpienė paprastoji	<i>Taraxacumofficinale</i>						1				1
8	Kietis paprastasis	<i>Artemisiavulgaris</i>	1									
9	Lipikas paprastasis	<i>Galiummollugo</i>		1								
10	Našlaitė rivininė	<i>Violariviniana</i>						5				
11	Nendrė paprastoji	<i>Phragmitesaustralis</i>		1	3	5			1			
12	Ožkarožė plaukuotoji	<i>Epilobiumhirsutum</i>	15							3		

13	Pelkiapapartis paprastasis	<i>Thelypteris palustris</i>				20						
14	Puplaiškis trilapis	<i>Menyanthes trifoliata</i>				1						
15	Skudutis miškinis	<i>Angelica sylvestris</i>			3	1	10					
16	Šluotsmilgė kupstinė	<i>Deschampsia cespitosa</i>		40			5					
17	Snaptutis pievinis	<i>Geranium pratense</i>	1	1	1		5					
18	Sprigė bitinė	<i>Impatiens glandulifera</i>								30		
19	Ugniažolė didžioji	<i>Chelidonium majus</i>						15			1	
20	Uosis paprastasis	<i>Fraxinus excelsior</i>										
21	Usnis dirvinė	<i>Cirsium arvense</i>	3	1								
22	Usnis gelsvalapė	<i>Cirsium moleraceum</i>		15	5				10	10		
23	Vėdrynas šliaužiantysis	<i>Ranunculus reptans</i>	3				1			10		
24	Veronica paprastoji	<i>Veronica chamaedrys</i>									1	1
25	Viksva puslėtoji	<i>Carex vesicaria</i>	5		5	5	5			3		
26	Viksva sp.	<i>Carex sp.</i>				20						
27	Vingiorykštė pelkinė	<i>Filipendula ulmaria</i>		5	5							
28	Žiogmagė raudonoji	<i>Geum rivale</i>		10			40					
29	Zuiksalotė miškinė	<i>Mycelium murale</i>									1	

Tyrimus atliko Mantas Pilkauskas ir konsultantas Vitas Marozas

3. KONCEPCINIAI TERITORIJOS SUTVARKYMO SIŪLYMAI

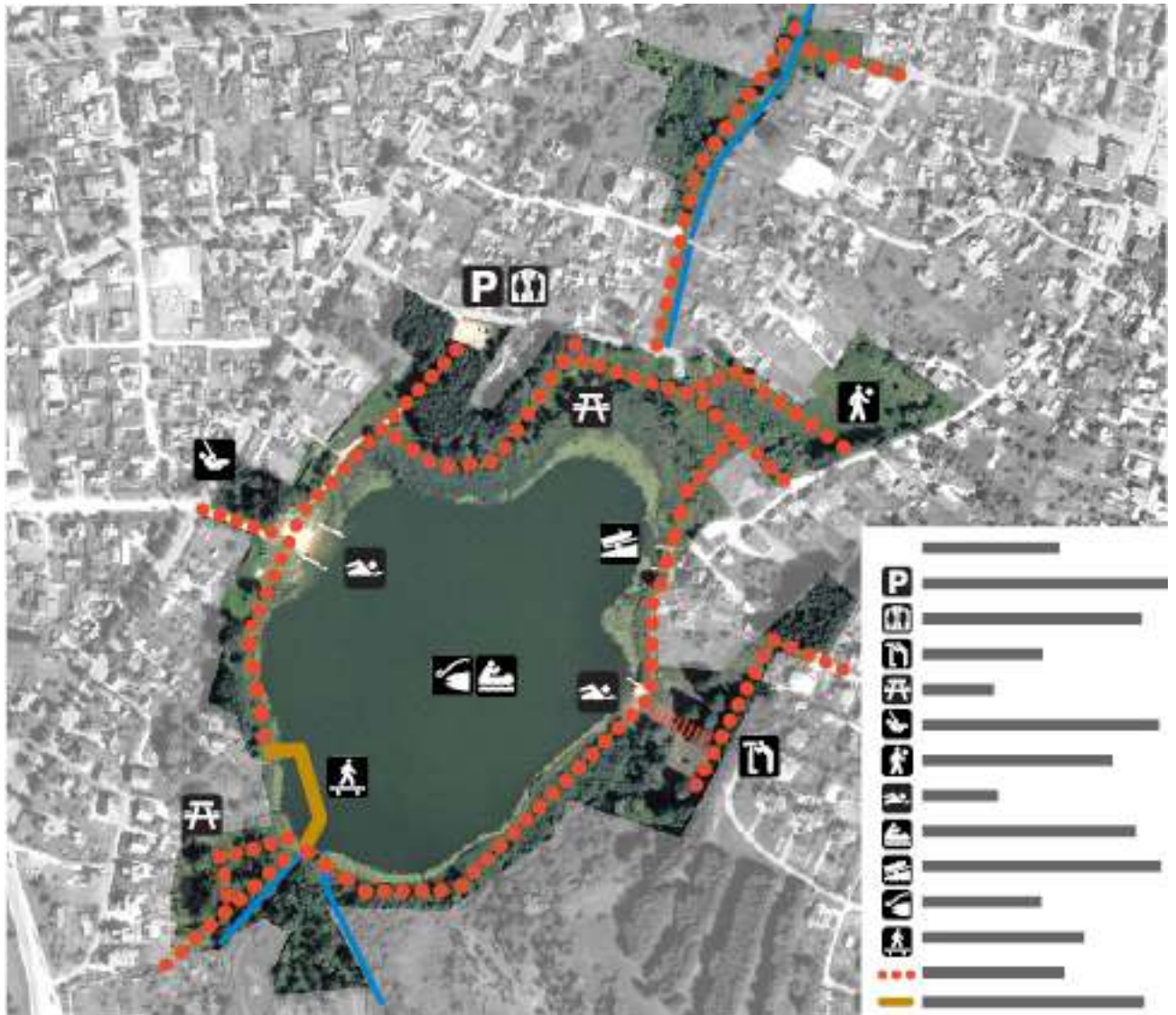


Parko centinės dalies teritorijos sutvarkymo techninis projektas buvo parengtas 2013 m. Šiuo metu yra rengiama siaurinės dalies ir pietinės dalies sutvarkymo techniniai projektai.

3.1 Planiniai sprendiniai

Išnagrinėjus Vyžuonaičio apyežerę, pagal dabartinę valstybinę žemės plotų išsidėstymą, ežerą galima apeiti nutiesus 2,25 m pločio taką beveik ištisai 106 m absoliutiniame aukštyje. Ši 1,4 km ilgio trasa labai patraukli pasivaikščiavimams ežero pakrantėmis. Iš miesto prieigos prie ežero išliko Ežero, Birutės ir Šilo gatvėmis.

8 pav. Parko sutvarkymo techninių projektų rengimo teritorijos dalių schema



9 pav. Siūloma parko takų ir planuojamos veiklos schema

Rytiniame Vyžuonaičio paklonyje dvi Vilniaus gatvės atšakos atveda prie šlaito, kurio aukštis nuo ežero paviršiaus siekia 20 m. Šioje vietoje atsiveria puikus vaizdas į ežerą ir kito panašaus Utenoje nėra. Pietinė Vilniaus gatvės atšaka atsiremia į privačius sklypus, kurie yra sugrąžinti buvusiems žemės šeimininkams. Faktiškai ši prieiga prie klonio iš dalies dar yra išlikusi, tačiau juridškai tai yra privati nuosavybė, kuria Utenos miesto bendruomenė negali laisvai naudotis. Todėl šiame projekte prieiga prie šlaitų tiesiama šiaurine Vilniaus gatvės atšaka. Iš Vilniaus gatvės atšakos numatyta stačiai stataus šlaito įrengti laiptus į paplūdimį ir susieti laiptus taku su Ežero gatve.

Į vakarus atgręžto šlaito terasose projektuojama nutiesti takus su nišomis suolams. Taip sudaroma ramaus poilsio zona su nuostabių ežero vaizdu.

Pagrindinė, nuo seno naudojama maudymosi vieta yra vakariniame Vyžuonaičio krante, ties Šilo gatve. Projekte numatoma formuoti papildomą erdvę ant vejų, prie šiauriau esančio smėlio paplūdimio ir lieptų. Vieta mažų vaikų žaidimo aikštei numatyta vakariniame parko pakraštyje, šalia įėjimo į pagrindinį paplūdimį. Prie takų numatytos poilsio aikštelės su suolais išskylautojams.



10 pav. Vakarinėje parko dalyje esantis paplūdimys



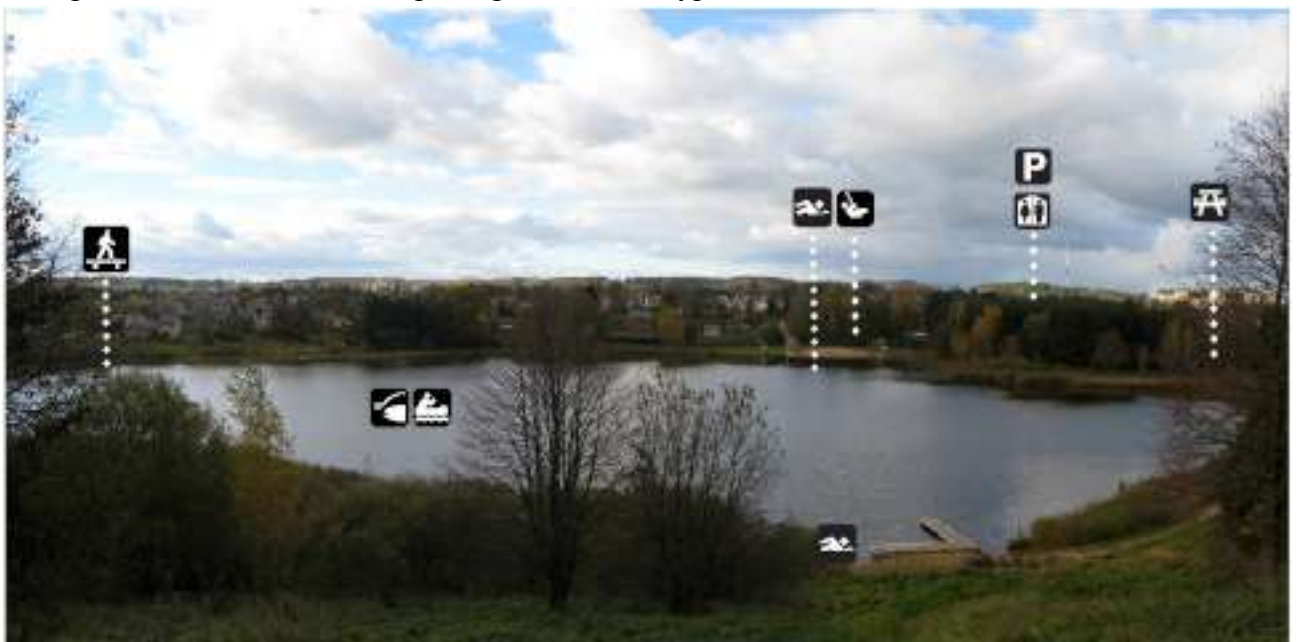
11 pav. Rytinėje parko dalyje esantis paplūdimys

Rytiniame ežero krante veikiančiam paplūdimiui tektų šalutinis vaidmuo, nes jo paviršiaus diduma yra šlaitinga, todėl mažiau patogi ilsėtis. Šalia šio paplūdimio ateityje galėtų atsirasti nedidelė nuomojamų irklinių valčių prielauka meškeriojams ir kitiems mėgstantiems pasiirstyti. Pietinėje parko dalyje projektuojamas takas, kuris apjungs techniniame projekte jau suprojektuotus takus ir sudarys pasivaikščiavimo žiedą aplink ežerą. Taip pat numatoma jungtis su Draugystės sodų gatve - takas palei esamą vandens kanalą būtų vienintelė galimybė lankytojams patekti į parką iš pietų pusės. Kitur patekimas negalimas dėl privačių sklypų ir sodybinio užstatymo.

Pietvakarinėje dalyje privatus žemės sklypas yra prie pat ežero pakrantės ir nėra palikta vietos takui, todėl projektuojamas pontoninis medinės dangos takas prie kranto linijos. Toks takas taptų patrauklus, nes būtų einama per vandenį, apžvelgiami krantai iš ežero pusės ir svarbiausia sujungtų ežero takus į žiedą.

Šiaurinėje parko dalyje pėsčiųjų takas projektuojamas kairiajame Vyžuonos krante. Atkarpoje tarp Birutės ir L. Giros gatvių jo plotis tik 80 cm. Dėl greta esančių privačių sklypų tvorų nėra galimybės įrengti platesnį taką. Šiauriau L. Giros gatvei yra erdvesnis parko sklypas, juo vedamas 150 cm pločio takas su suolais nišose ir tęsiasi iki P. Eimučio gatvės. Ši teritorija prie Vyžuonos upelio yra pašlapusi, vietomis prižėlusai karklų, baltalksnių, gluosnių. Projekte numatoma juos kirsti išsaugant vertingus medžius, bei siūloma sodinti krūmų, jais formuoti parko erdvę.

Šlapiose vietose dangų konstrukcija planuojama parinkti pagal gamtines sąlygas, takai projektuojami atsijų su perdirbto plastiko bortais. Reikiamose vietose numatomas žemės paviršiaus pakėlimas ir lietaus vandens pašalinimas iš teritorijos atvirais grioviais bei pralaidomis, kad būtų išvengta lietaus vandens susikaupimo gretimuose sklypuose.



12 pav. Ežero panorama iš apžvalgos aikštelės rytiniame šlaite ir planuojama veikla



13 pav. Teritorijos pjūvis vakarų-rytų kryptimi

3.2 Želdinių tvarkymo sprendiniai

Parko teritorijoje planuojama atlikti menkaverčių želdinių kirtimus, paliekant perspektyvius esamus želdinius. Esamų želdinių pagrindu siūloma suformuoti atskiras želdinių grupes, kurių pagrindą sudarytų vienaarūšiai masyvai su atskirais įvairovę didinančiais medžių ir jų nedidelių grupių akcentais.

Šiaurinėje dalyje šiauriau L. Giros gatvės yra erdvus parko sklypas, juo vedamas 150 cm pločio takas su suolais nišose ir tęsiasi iki P. Eimučio gatvės. Ši teritorija prie Vyžuonos upelio yra pašlapusi, vietomis prižėlusi karklų, baltalksnių, gluosnių. Projekte numatoma juos kirsti erdvės viduryje išsaugant vertingus medžius sklypo pakraščiuose, bei siūloma sodinti krūmų ir jais formuoti parko erdvę.

Centrinėje parko dalyje šiauriniame ežero krante yra beržų jaunuolynas ir prižėlusių karklų. Įvertinus 2013 m. parengto projekto želdinių tvarkymo sprendinius, matome, kad situacija per šį laiką pasikeitus ir yra būtini papildomi tvarkymo darbai – atsiradusio jaunuolyno kirtimas. Taip pat ežero pakrantė yra gausiai apaugusi vandens augmenija (makrofitais) – nendrėmis, kurios užstoja ežero vaizdus nuo planuojamų parko takų ir erdvių. Siūloma šiaurinėje ežero pakrantėje šalinti makrofitus atveriant ežero panoramą.

Pietinėje dalyje ežero pakrantė paliekama natūrali, makrofitus siūloma šalinti tik ponotininio liepto prieigose prie kranto, ties melioracijos kanalu. Menkaverčiai želdiniai - karklai, baltalksniai, gluosniai, beržai, kertami planuojamose atvirų erdvių vietose, išsaugant vertinguosius medžius, formuojamos erdvės ir vietos šienaujamos pievoms.



14 pav. Pietinėje dalyje apaugusios pakrantės, kuriose yra ir vertingų medžių

3.3 Teritorijos pritaikymas žmonėms su negalia

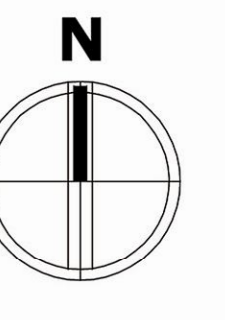
Projektuojama Vyžuonaičio parko teritorija bus pritaikyta žmonių su negalia poreikiams. Takas aplink ežerą, kuris sudarys pasivaikščiojimo žiedą planuojamas sąlyginai lygioje reljefo vietoje, patogioje judėjimui, tarp 105-106 absoliutinių altitudžių. Takas planuojamas 2,25 m pločio, sutankintų atsijų, kuriame nebus kliūčių, nelygumų didesnių nei 20 mm. Pėsčiųjų tako išilginis nuolydis turi būti ne didesnis kaip 1:20 (5 %). Skersinis pėsčiųjų tako nuolydis turi būti ne didesnis kaip 1:30 (3,3 %). Pietinėje dalyje numatomas medinės dangos takas ant pontonų. Jo prieigose įrengiami prietilčiai tako lygyje ir tako segmentai, kurių nuolydis keisis pagal vandens lygį, bet neviršys panduso išilginio nuolydžio reikalavimų 1:12 (8,3 %). Šalia pėsčiųjų tako, ne rečiau kaip kas 150 m, įrengiamos poilsio aikštelės su suoleliai pritaikytos ir žmonėms su negalia.

Šiaurinėje parko dalyje esanti teritorija prie Vyžuonos (Vyžuonėlės) upelio yra pašlapusi, šiuo metu nepritaikyta žmonių judėjimui. Planuojama sukurti visiems gyventojams galimybę matyti upelį, numatoma suprojektuoti patekimą, pritaikytą ir žmonių su negalia judėjimui link upelio nuo P. Eimučio gatvės ir nutiesti 1,5 m pėsčiųjų taką šalia upelio iki Birutės gatvės kairiąja upelio puse. 1,5 m takas tęsis nuo P. Eimučio g. iki L. Giros gatvės. Nuo L. Giros g. iki Birutės g. tako atkarpa bus 0,8 m pločio, pritaikyta pėstiesiems. Platesnio tako įrengti nėra galimybės dėl per siauros parko sklypo dalies ties L. Giros g. 13 sklypu. Ateityje išsprendus teritorijos praplėtimo klausimą, rekomenduojama taką platinti iki 1,5 m pločio ir pritaikyti žmonių su fizine negalia judėjimui.

Pėsčiųjų takų susikirtimų vietose su važiuojamąja dalimi įrengiami įspėjamieji paviršiai iš apvalių kauburėlių (kauburėlių skersmuo 20-25 mm, aukštis 4-5 mm, atstumai tarp centrų 60 mm), skirto įspėti apie priekyje esančius aukščio pasikeitimus, takų krypčių susikirtimo centrus, takų susikirtimo su važiuojamąja dalimi vietas. Jų savybės turi atitikti STR 2.03.01:2001 Statiniai ir teritorijos. Reikalavimai žmonių su negalia reikmėms 135 punkto reikalavimus. Takų susikirtimo vietose su gatvių danga, perėjomis, takas formuojamas su nuolydžiu, bortas nuleidžiamas iki gatvės dangos lygio.

Šiuo projektu bus sukurta galimybė, išlaikant natūralų teritorijos charakterį, ją pritaikyti gyventojų pažinimui bei poilsiui, bei išsaugoti miestui būdingos ežero pakrantės ekosistemą. Teritorija būtų pritaikoma viešam naudojimui ir žmonių su negalia poreikiams.

Želdynų teritorijos formavimas ir kraštovaizdžio būklės gerinimas Vyžuonaičio parke



- SUTARTINIAI ŽENKLAI**
- Sklypo riba
 - Projektuojami takai
 - Projektuojami suolai
 - Projektuojama šiukšlių dėžė
 - Persirengimo kabina
 - Projektuojami mediniai takai
 - Projektuojami pontoniniai lieptai
 - Projektuojami iškylos baldai
 - Informacijos stendas
 - Dviračių statymo aikštelė su stovais
 - Šalinami makrofitai (nendrės)
 - Smėlio danga
 - Danga lauko treniruokiams
 - Esami medžiai
 - Projektuojami medžiai
 - Esami krūmai
 - Projektuojami krūmai
 - X Kertami medžiai
 - X Kertami krūmai
 - Projektuojamos vejos

2013 m. TP riba

Pontoninis lieptas

Projektuojami laiptai

Koncepcija. Pagrindinis planas M:1000

