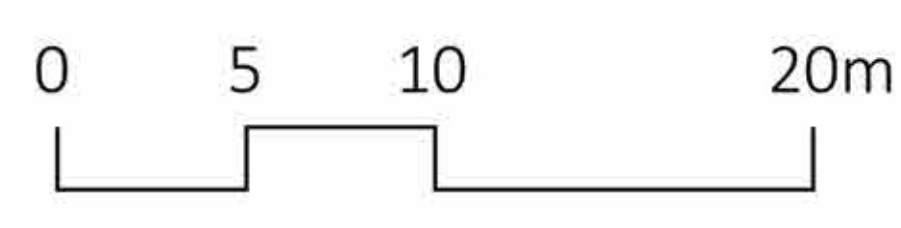


SUTARTINIAI ŽENKLAI

- Esama gatvė
- Esamas šaligatvis
- Projektuojama granito trinkelų takų danga 190 m²
- Projektuojama granito atsijų takų danga 300 m²
- Projektuojami suoliai ir šiukšlių dėžė nišoje
- Projektuojama veja 280 m²
- Projektuojami gėlynai 900 m²
- Esami medžiai
- Projektuojami medžiai
- Projektuojami krūmai
- Projektuojami 1 m aukščio šviestuvai
- Projektuojami 5 m aukščio šviestuvai
- Numatomos vietos meniniams objektams



PAGRINDINIS PLANAS M 1:200

- PROJEKTUOJAMI MEDŽIAI**
- | | |
|------------------|---|
| <i>Tilia c.</i> | <i>Tilia cordata</i> - Mažalapė liepa |
| <i>Acer p.</i> | <i>Acer platanoides</i> - Paprastasis klevas |
| <i>Acer s.</i> | <i>Acer saccharinum</i> - Sidabrinis klevas |
| <i>Prunus m.</i> | <i>Prunus maackii</i> AMBER BEAUTY - Makio ieva |

- PROJEKTUOJAMI KRŪMAI**
- | | |
|------------------------|---|
| <i>Cornus a. S.</i> | <i>Cornus alba</i> SIBIRICA - Baltoji sedula |
| <i>Cornus a. S.P.</i> | <i>Cornus alba</i> SIBIRIAN PEARLS - Baltoji sedula |
| <i>Cornus a. K.</i> | <i>Cornus alba</i> KESSELRINGII - Baltoji sedula |
| <i>Cornus s. F.</i> | <i>Cornus sericea</i> (stolonifera) FLAVIRAMEA - Palaipinė sedula |
| <i>Cornus s. M. F.</i> | <i>Cornus sanguinea</i> MIDWINTER FIRE - Raudonoji sedula |
| <i>Syringa r.</i> | <i>Syringa reticulata</i> CITY OF TORONTO - Japoninė alyva |



PROJEKTUOJAMŲ GĖLYNŲ AUGALŲ IŠDEŠTymo PRINCIPINĖ SCHEMA

AUGALŲ DEKORATYVUMO LENTELĖ

A gėlynas

- Lietuviškas pavadinimas
- Arunkas
- Barškė
- Atlaso eraičinas
- Raselo gumbėnė
- Virgininis veronikūnas
- SEZONINIS TEMINIS SLUOKSNIS
- Lietuviškas pavadinimas
- Dirktas
- Astras
- Lendrūnas
- Ežiuiolė
- Žiogagnė
- Saulainė
- Viendienė
- Raudoklė
- Melvojoj melvenė
- Mėlesas
- Gojiniš salavijas
- Gojiniš salavijas
- Šlokas
- Drebūnas
- Pievinė miegalė
- Lietuviškas pavadinimas
- Miškinė plukė
- Skėstašakis astras
- Bergėnija
- Vaištinė girmėtė
- Epimedis
- Gauruotoji alūnė
- Snapultis
- Kurkulė
- Rudeninis mėlitas

B gėlynas

- SEZONINIS TEMINIS SLUOKSNIS
- Lotyniškas pavadinimas /VEISLĖ
- Aruncus HORATIO
- Baptisia LEMON MERINGUE
- Festuca mairei
- Phlox russelliana
- Veronicastrum virginicum ADORATION
- Lotyniškas pavadinimas /VEISLĖ
- Amsonia BLUE ICE
- Aster TWILIGHT
- Calamagrostis MONA
- Echinacea SUMMER SKY
- Geum BELL BANK
- Helenium MOERHEIM BEAUTY
- Hemerocallis CORKY
- Lythrum SWIRL
- Molinia caerulea MOORHEXE
- Perovskia LITTLE SPIRE
- Salvia nemorosa CARADONNA
- Salvia nemorosa SERENADE
- Sedum MATRONA
- Sedum SUNKISSED
- Sporobolus heterolepis
- Succisa pratensis
- Lotyniškas pavadinimas /VEISLĖ
- Anemone sylvestris
- Aster divaricatus
- Bergenia WINTERGLUT
- Calamintha nepeta nepeta
- Epimedium perralchicum FROHNLEITEN
- Heuchera villosa AUTUMN BRIDE
- Heuchera villosa BROWNIE
- Geranium DILYS
- Paronychia kapela subsp.serpillyifolia
- Sesleria autumnalis

C gėlynas

- Lietuviškas pavadinimas
- Arunkas
- Barškė
- Atlaso eraičinas
- Raselo gumbėnė
- SEZONINIS TEMINIS SLUOKSNIS
- Lotyniškas pavadinimas /VEISLĖ
- Dirktas
- Astras
- Lendrūnas
- Ežiuiolė
- Žiogagnė
- Saulainė
- Viendienė
- Barzdotosis vilkdalgis
- Barzdotosis vilkdalgis
- Raudoklė
- Melvojoj melvenė
- Mėlesas
- Gojiniš salavijas
- Gojiniš salavijas
- Šlokas
- Drebūnas
- Pievinė miegalė
- Lietuviškas pavadinimas
- Miškinė plukė
- Skėstašakis astras
- Bergėnija
- Vaištinė girmėtė
- Epimedis
- Gauruotoji alūnė
- Snapultis
- Kurkulė
- Rudeninis mėlitas

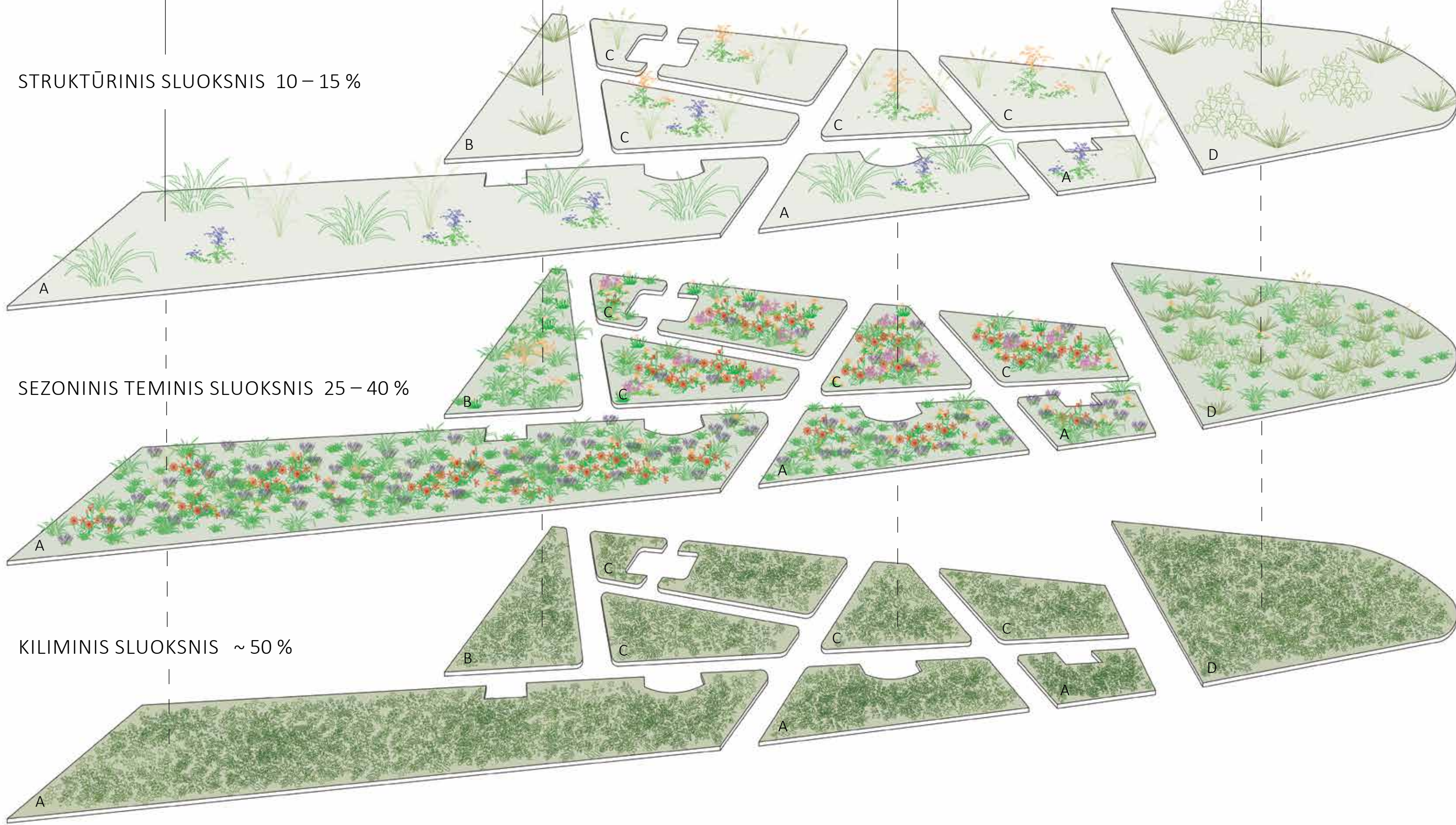
D gėlynas

- SEZONINIS TEMINIS SLUOKSNIS
- Lotyniškas pavadinimas /VEISLĖ
- Aruncus HORATIO
- Baptisia LEMON MERINGUE
- Festuca mairei
- Phlox russelliana
- Veronicastrum virginicum ADORATION
- Lotyniškas pavadinimas /VEISLĖ
- Amsonia BLUE ICE
- Aster TWILIGHT
- Calamagrostis MONA
- Echinacea SUMMER SKY
- Geum BELL BANK
- Helenium MOERHEIM BEAUTY
- Hemerocallis CORKY
- Iris germanica CRANAPPLE
- Iris germanica HELLO DARKNESS
- Lythrum ROBERT
- Molinia caerulea MOORHEXE
- Perovskia LITTLE SPIRE
- Salvia nemorosa CARADONNA
- Salvia nemorosa SERENADE
- Sedum MATRONA
- Sedum SUNKISSED
- Sporobolus heterolepis
- Succisa pratensis
- Lotyniškas pavadinimas /VEISLĖ
- Anemone sylvestris
- Aster divaricatus
- Bergenia WINTERGLUT
- Calamintha nepeta nepeta
- Epimedium perralchicum FROHNLEITEN
- Heuchera villosa AUTUMN BRIDE
- Heuchera villosa BROWNIE
- Geranium DILYS
- Paronychia kapela subsp.serpillyifolia
- Sesleria autumnalis

STRUKTŪRINIS SLUOKSNIS 10 – 15 %

SEZONINIS TEMINIS SLUOKSNIS 25 – 40 %

KILIMINIS SLUOKSNIS ~ 50 %



AUGALO PAVADINIMAS/MĖNESIS	SAUSIS	VASARIS	KOVAS	BALANDIS	GEGUŽĖ	BIRŽELIS	LIEPA	RUGPJŪTIS	RUGSĖJIS	SPALIS	LAPKRITIS	GRUODIS
Festuca mairei												
Carex remota												
Sesleria autumnalis												
Dryopteris erythrosora												
Dryopteris filix-mas												
Matteucia struthiopteris												
Paronychia kapela subsp.serpillyifolia												
Epimedium perralchicum FROHNLEITEN												
Euphorbia amygdaloides var robbiae												
Euphorbia amygdaloides var robbiae												
Bergenia WINTERGLUT												
Tiarella cordifolia												
Pulmonaria BLUE ENSIGN												
Anemone sylvestris												
Waldsteinia ternata												
Geum BELL BANK												
Geranium macrorrhizum ST.OLA												
Polygonatum WEIHENSTEPHEN												
Iris germanica CRANAPPLE												
Amsonia BLUE ICE												
Salvia nemorosa CARADONNA												
Iris germanica HELLO DARKNESS												
Salvia nemorosa SERENADE												
Aruncus HORATIO												
Baptisia LEMON MERINGUE												
Phlox russelliana												
Geranium DILYS												
Veronicastrum virginicum ADORATION												
Hemerocallis CORKY												
Aster TWILIGHT												
Echinacea SUMMER SKY												
Helenium MOERHEIM BEAUTY												
Kirengeshoma palmata												
Lythrum ROBERT												
Lythrum SWIRL												
Molinia caerulea MOORHEXE												
Aster divaricatus												
Calamintha nepeta nepeta												
Perovskia LITTLE SPIRE												
Calamagrostis MONA												
Heuchera villosa AUTUMN BRIDE												
Heuchera villosa BROWNIE												
Sedum MATRONA												
Sedum SUNKISSED												
Sporobolus heterolepis												
Succisa pratensis												
Anemone hybrida HONORINE JOBERT												





040404

SKVERAS PRIE J. BASANAVIČIAUS IR S. DARIAUS IR S. GIRĖNO GATVIŲ UTENOJE

AIŠKINAMASIS RAŠTAS

1. ESAMA SITAUCIJA

Projektuojamo skvero teritorija yra prie judrios J. Basanavičiaus gatvės ir vienos krypties eismo S. Dariaus ir S. Girėno gatvės sankryžos Utenoje. Apsuptas gatvių sklypas (plotas 0,2517 ha) tik vakarinėje dalyje ribojasi su sodybų sklypais. Iki 1944 metų skvero teritorijoje buvo Pirmojo ir Antrojo pasauliniuose karuose žuvusių karių kapinės, kurios 1944 m. buvo panaikintos. Po atliktų tyrimų 2011 m. karių palaikai buvo ekshumuoti ir perlaidoti Vilniuje. Dėl žemės kasinėjimo darbų žuvo ten augę medžiai, vieta tapo atvira, nejauki, nepritaikyta poilsiui. Žmonių atmintyje ši vieta vis dar asocijuojasi su buvusiomis karių kapinėmis, todėl ši vieta turėtų būti skirta ramaus atokvėpio vietai.

2. PROJEKTO SPRENDINIAI

Įvertinus aplinkinės teritorijos funkcinius ryšius, galime teigti, kad skveras dažniausiai naudojamas pereiti tarp J. Basanavičiaus ir S. Dariaus ir S. Girėno gatvių, patekti į šiaurinėje pusėje esančią viešojo transporto stotelę. Atsižvelgus į tai projektuojame du 2,5 m pločio takus jungiančius šias gatves ir skirtus labiau tranzitiniam pėsčiųjų judėjimui. Įrengiami nauji laiptai nuo J. Basanavičiaus g. ir pertvarkoma esama atraminė sienelė. Rytinis jėjimas būtų be laiptų, todėl patogus patekti žmonėms su vežimėliais, neįgaliesiems.

1/3 teritorijos skiriama želdiniams atskiriantiems skverą nuo gatvių. Siūloma sodinti lapuočių medžių eiles, po jais sodinti krūmus. Želdiniai atribotų nuo gatvės triukšmo, skurtų jaukesnę ir saugesnę erdvę lankytojams bei suformuotų foną centre planuojamiems gėlynams.

Griežta stačiais kampais suvesta takų ir želdinių struktūra sukuria foną pagrindiniam skvero akcentui – gėlynui. Gėlyne formuojami laisvesnio plano mažiau griežto išdėstymo takai kviečiantys žmones vaikščioti, grožėtis augalais ir skirti laiko atokvėpiui gamtos apsuptyje. Vakarinėje dalyje formuojama 280 m² pieva. Skvero centre projektuojama 16 m² pavėsinė, kuri kvies lankytojus į vidų prisėsti ir grožėtis skvero gėlynais. Jos pagrindas numatytas 60 cm aukščiau gėlyno takų paviršiaus. Net ir nedidelis aukščių skirtumas leis apžvelgti augalų kompozicijas iš aukščiau. Pavėsinė taptų apžvalgos aikštelė, bei sukurtų šešėlį kaitrią vasarą ar būtų apsauga nuo lietaus.

Centrinėje skvero dalyje numatytos vietos nedideliams meniniams akcentams, skulptūroms, kurios ateityje galėtų papildyti ramaus poilsio skvero aplinką. Konkursiniame projekte teritorijos siūlome neaptverti, tačiau jei dėl skvere būsimų meninių vertybių ar kt. priežasčių aptvėrimas būtų reikalingas, sprendiniai galėtų būti tikslinami, numatoma tvora su varteliais takų vietose.

3. ŽELDINIŲ KŪRIMO SPRENDINIAI

Formuojant augalų asortimentą projektuojamam Utenos skverui siekta dvejų tikslų. Pirmą, kuo ilgiau trunkančio skvero dekoratyvumo sezono, kuomet puošnūs spalvingi augalai ir jų deriniai traukia žiūrovą ir skatina jį pabūti šioje erdvėje. Antra, kad pagrindinis skvero akcentas - gėlynas būtų formuojamas laikantis natūralistinio želdinimo stiliaus principų.

Natūralistinis želdinimo stilius – ne tik šiuolaikiškas, bet ir praktiškas augalų derinių kūrimo metodas kraštovaizdžio architektūros objektuose. Svarbu paminėti, jog terminas „natūralistinis stilius“ nereiškia, kad siekiama atkartoti gamtoje natūraliai paplitusias augalų bendrijas. Tam tikrų principų, stebimų natūraliose buveinėse, taikymas leidžia formuoti tvaresnius želdynus, dirbtines biocenozes, kur augalai ne tik vykdo dekoratyvinę funkciją, bet ir kuria savitas ekosistemas miestuose, padedančias išsaugoti lietaus vandenį, mažinti kaitrą bei suteikia prieglobstį faunai.

Renkant skvero augalų asortimentą, pagrindinis principas, kurio buvo laikytasi – **vertikalaus sluoksniavimo principas**. Natūralioje gamtoje augalų tankis ploto vienetu būna labai didelis, tačiau jiems visiems pakanka šviesos ir maisto medžiagų. Taip yra dėl to, kad kiekvienas augalas biocenozėje užima savo erdvinę nišą, ardą ir užsitikrina sąlygas išgyvenimui.

Projektuojamame skvere, žolinių augalų asortimentas išskirstytas į sąlyginius tris sluoksnius:

- Struktūrinis sluoksnis – gėlyno karkasas, matomas net vėly rudenį ar žiemą;
- Sezoninis teminis sluoksnis – spalvingoji gėlyno dalis, užtikrinanti ištisinį žydėjimą;
- Kiliminis sluoksnis – žemę dengiantys augalai, kurių funkcija – žaliasis mulčas. Tikėtina, kad po kelių metų, augalams suaugus į ištisinį kilimą, žievės mulčo atnaujinti nebereiks (pirmaisiais metais jis būtinas drėgmės išlaikymui)

Kitas svarbus kriterijus, renkant augalus projektuojamam skverui – **maksimalus dekoratyvumas** viso sezono metu. Parinktas toks augalų derinys, kad jo žydėjimo seka prasidėtų anksti pavasarį ir baigtųsi vėly rudenį. Taip pat, atkreiptas dėmesys į kitas augalų savybes, kurios padeda išlaikyti gėlyną dekoratyvų ir nesant žydėjimui. Švelnėjant žiemoms, mažėjant sniego dangai žiemos dekoratyvumas darosi labai aktualus. Nemaža dalis projektuojamo asortimento augalų yra pusiau visžaliai ar išlaiko augalo struktūrą žiemos metu. Dekoratyvumo periodui pailginti, taip pat rekomenduojamas svogūninių augalų sluoksnis, pavasarinį žydėjimą paankstinantis bent mėnesiu.

Tuo tarpu skvero pakraščiuose po medžiais siūlomi sodinti įvairių rūšių ir veislių sedulų krūmai, suteiks spalvų ir žaismingumo vėly rudenį bei žiemą – nukritus sedulų lapams, atsiveria jų spalvingi stiebai.

Svarbu tai, kad nemaža dalis projektuojamų žolinių augalų puikiai auga tiek saulėje, tiek ir pavėsyje. Tokiu būdu, kuriamos jungtys ir pasikartojimai tarp atskirų gėlyno dalių, siekiant vizualinio vientisumo. Dalis projektuojamų augalų sezono metu parodo rūdžių atspalvio tonus - žiedus, lapus, šakeles ir puikiai derėtų su rūdinto metalo meniniais akcentais skvere.

Saulėtas gėlynas palei gatvę (schemoje pažymėtas A) – asortimentas beveik identiškas centriniams segmentams. Tačiau atsiranda aukštesnis tūris pridengiantis skverą nuo gatvės. Jam naudojamos *Veronicastrum virginicum* ADORATION, taip pat padidinto skaičiaus *Phlomis russeliana* ir *Calamagrostis* MONA. Šiame plote raudoklę *Lythrum* ROBERT siūloma keisti į kuplesnę veislę SWIRL. Tuo pačiu siūloma kiek sumažinti šios dalies dekoratyvumą, išimant kai kuriuos ryškesnius augalus, kad prieigos iš Dariaus ir Girėno g. pusės būtų lyg kvietimas užėiti, bet dar nesimatytų pilno centrinių dalių puošnumo.

Trikampis šalia vejos (schemoje pažymėtas B) – kadangi šioje vietoje numatoma vieta didesnei skulptūrai, šią dalį siūloma želdinti mažiau spalvingai, kad gėlynas taptų subtilus fonas ryškesniam akcentui. Jame daugiau dominuotų dekoratyvinės žolės bei faktūrų kontrastai. Vasaros pabaigoje žydintys *Sporobolus heterolepis* ir *Succisa pratensis* masyvią skulptūrą apvilktų ažūriniu debesiu.

Saulėtas gėlynas centrinėje dalyje (schemoje pažymėtas C) – čia ryškiausi skvero želdynai. Pagrindinis žydėjimas - birželio pradžioje ir liepos pabaigoje/rugpjūčio pradžioje (sodinant tulpes, pirmoji žydėjimo banga prasidėtų gegužę).

Pavėsinis gėlynas rytinėje dalyje (schemoje pažymėtas D) – dominuoja žalia spalva bei faktūrų kontrastai. Struktūrą suteiktų *Arunco* HORATIO bei *Polygonatum* WEIHENSTEPHEN, aukštesni paparčiai. Pavėsyje praskaidrintų balti bei melsvi žiedai. Kiliminių augalų gausa užtikrintų ištisinį žemės dengimą.

Visi asortimente pateikti augalai yra patikimi, ilgaamžiai, nelepūs, išbandyti Lietuvoje vyraujančiomis gamtinėmis sąlygomis.

4. DANGŲ KONCEPCIJA

Tranzitiniai pėsčiųjų takai jungiantys J. Basanavičiaus ir S. Dariaus ir S. Girėno gatves ir laiptai projektuojami 250 cm pločio gelsvo granito siaurų matmenų trinkelė dangos, bei granito bortai aplink juos. Takai tarp gėlynų skirti pasivaikščioti lankytojams tarp gėlynų projektuojami 150 cm pločio sutankintų gelsvo granito atsijų dangos. Takų pakraščiuose įrengiami rūdinto plieno juostų bortai. Taktiliniai paviršiai skirti žmonėms su regos negalia įrengiami iš analogiškų medžiagų – granito dangoje turi būti granito reljefinės plytelės.



5. APŠVIETIMO KONCEPCIJA

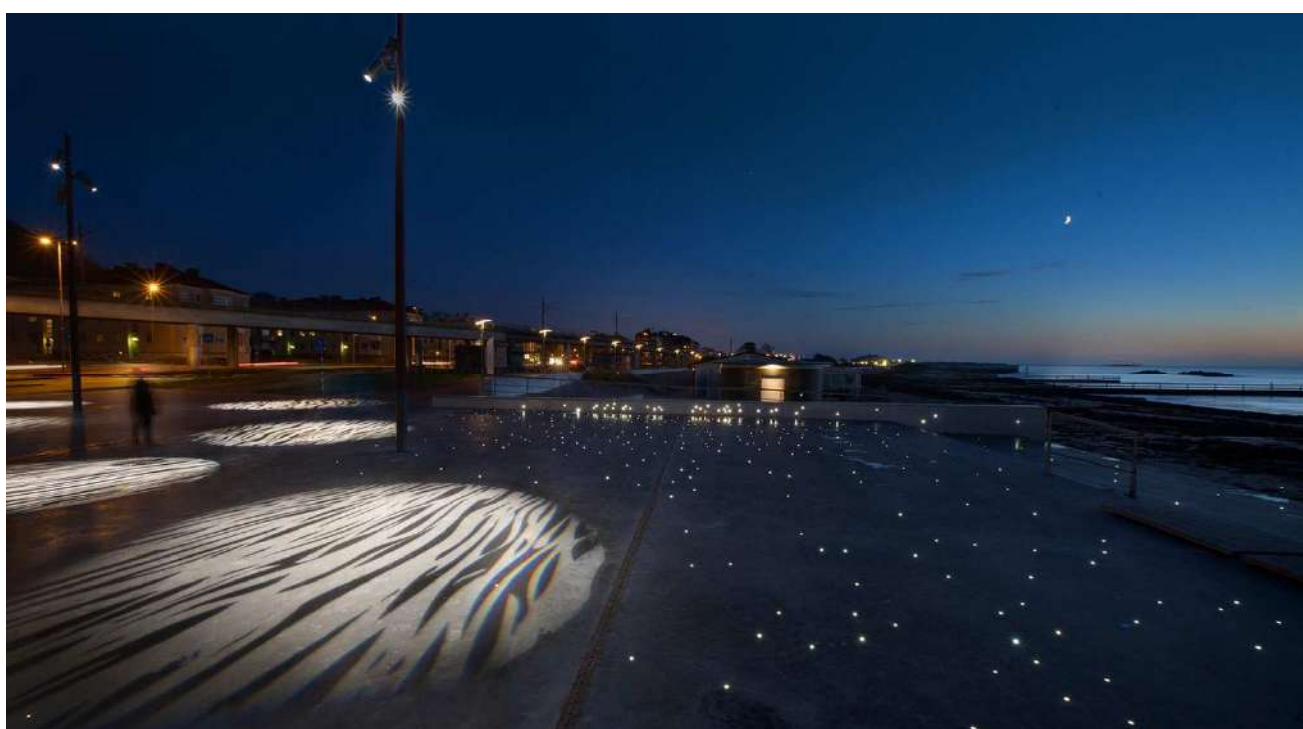
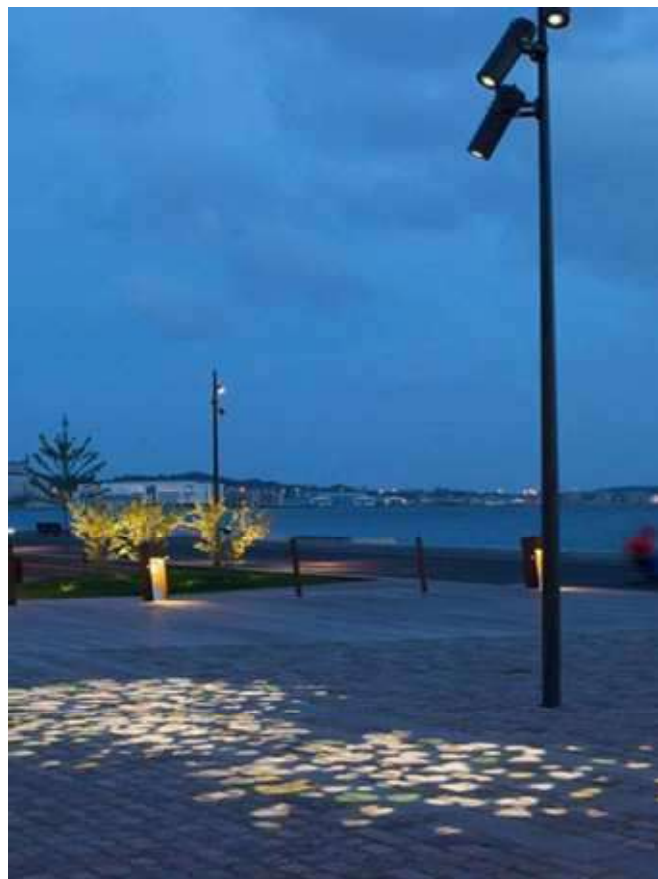
Teritorija apšviečiama energiją taupančiais LED šviestuvais, su autonomiška valdymo sistema reaguojančią į esamas sąlygas. Projektuojami dviejų tipų šviestuvai. Palei išorinį skvero takų perimetrą (vakarinėje ir šiaurinėje dalyje) numatomos pilkos spalvos 5 m aukščio atramos su reguliuojamais prožektoriais. Kryptinių šviestuvų – prožektorių kryptys galėtų būti keičiamos atradus pasikeitimams ar laikiniems objektams (vasaros – žiemos metu ar atsiradus meniniams objektams), takams ir svarbiausiems akcentams bei želdiniams apšviesti.

Gėlynuose įrengiami 1 m aukščio šviestuvai skirti gėlynams ir takams tarp jų apšviesti. Jų korpusas pagamintas iš rūdinto plieno (analogiškos spalvos kaip takų bortai ir pavėsinė) įsilietų į augalų kompozicijas ir būtų minimaliai matomi, tačiau atliktų svarbią aplinkos apšvietimo funkciją.



Plačiuosius takus, atviras ir daugiausiai grindinio turinčias erdves siūloma praturtinti dekoratyviais šviesos akcentais – trafaretų projektoriais. Tamsiu paros metu grindiniai apšviečiami subtiliais ornamentais. Šviesos ir šešėlių žaismas suteiks patrauklumo ir jausmo lankytojams.

Projektoriai būtų integruoti į šviestuvų atramas, o jų šviečiamo ornamento trafaretai lengvai keičiami. Tai suteiks galimybę alėjos akcentus pritaikyti sezoniškumui, papuošti švenčių metu (pvz. Kalėdų šventėms).



6. STATINIŲ IR ĮTAISINIŲ KONCEPCIJA

Skverui siūlomi aiškių geometrinių formų suolai, kurių stilistika ir formos išraiška būtų artima griežtą įrėminantį charakterį pabrėžiančiai aplinkai, grupėmis statomi suolai prie šiaurinio ir vakarinio tako. Suolų paviršiui ir atlošams naudojama mediena, nes tai yra pati tinkamiausia mūsų klimatinėmis sąlygomis medžiaga. Vasarą medis įkaista, o žiemą įšąla daug mažiau nei metalas ar betonas. Kokybiškai apdirbtas medis neįgeria drėgmės todėl patogiasias sėdėti žmonėms.



Poilsui pavėsinėje ir pietinėje dalyje esančioms poilsio aikštelėms gėlyne numatome patogius lengvos metalinės konstrukcijos krėslus dengtus medžiu. Minkštos stilistikos krėslai kviestų lankytojus pasėdėti ramumoje, mažomis grupėmis ar pavieniui.



Šiukšlių dėžės neišvengiamas viešųjų erdvių atributas. Skvero lankytojai skatinami šiukšles mesti atsakingai, jas rūšiuoti. Šiukšlių dėžėms vietos parenkamos – nišose prie pagrindinių takų išėjimų, toliau nuo suolų, kad išvengti nemalonių kvapų, kurie gali skliti iš dėžių. Sėdintys ant suolų turėtų mėgautis poilsiu ir nejausti nemalonių kvapų.



Skvero centre projektuojama pavėsinė pagaminta iš metalo ir betono konstrukcijos su rūdinto plieno apdaila. Apatinė dalis – pamatas, cokolis gaminamas iš betono, apdengiamas *corten* plieno lakštu. Sudvejintos kolonos paskirsto stogo apkrovą ir leidžia išlaikyti plonesnę atramą, taip suteikdamas pavėsienei lengvumo įspūdį. 3 m aukščio pavėsinė su plokščiu apželdintu žemais augalais stogu įsilies į aplinką, bei suteiks lankytojams prieglobstį nuo lietaus ar sukurs šešėlį karštą vasaros dieną. Pavėsinės plotas 16 m², aukštis nuo žemės paviršiaus 4 m (3 m vidinis pavėsinės aukštis).



7. TECHNINIO PROJEKTO IR PROJEKTO ĮVYKDYMO PRELIMINARI KAINA

Techninio projekto parengimo kaina: 25 000 Eur+PVM

Projekto įvykdymo preliminari kaina: 420 000 Eur+PVM