

PROJEKTIŲ PASIŪLYMŲ AIŠKINAMASIS RAŠTAS

Privalomieji rengimo dokumentai.

Projektiniai pasiūlymai rengiami vadovaujantis užsakovo pateikta projektavimo užduotimi bei specifikacija, taip pat užsakovo pateiktais kitais dokumentais:

- Nekilnojamo turto registro centrinio duomenų banko išrašai;
- Žemės sklypo planu (A.Bivainio tyrinėjimų įmonė 2002-02);
- Kadastrinių matavimų dokumentais;
- Valstybinės žemės nuomos sutartis.
-

Teritorijų planavimo dokumentų sprendiniai.

- Pagal Utenos miesto bendrąjį planą (patvirtintą Utenos rajono savivaldybės tarybos 2023-03-23 sprendimu Nr. TS-62) sklypas patenka į vidutinio užstatymo intensyvumo gyvenamąją zoną (5-GV)-vidutinio užstatymo gyvenamoji zona.
- **Reglamentuojami dydžiai BP pažymėtoms teritorijoms (funkcinėms zonoms)** Maksimalus užstatymo tankumas sklype $\leq 40\%$, užstatymo intensyvumas sklype $\leq 1,0$, rekomenduojamas pastatų aukštis $\leq 4a$, aukštis $\leq 16m$. Užstatymo tipas vb (vienbutis blokuotas užstatymas).



Projektuojamo statinio (statinių) statybos vieta, statybos rūšis, statinio paskirtis, statinio kategorija (ypatingasis, neypatingasis, nesudėtingasis), kiti reikalingi duomenys.

Statinio statybos vieta Utena, Užpalių g. 86
 Sklypo kadastrinis nr.: 8270/0002:38 Utenos m. k.v.);
 Sklypo unikalus nr.: 8270-0002-00038;

KVAL. DOK. Nr.	 <p>MB "BeUP architektai" Utenio a. 6, Utena, LT-28248 Tel. (8 389) 56554, +37062792930 Beup.architektai@gmail.com</p>			STATINIO PROJEKTO PAVADINIMAS		
A685	SPV	L. Šeduikytė		Administracinės paskirties pastato (unikalus Nr. 8297-2002-7011) Užpalių g. 86, Utenoje, paskirties keitimo į gyvenamąją paskirtį (įvairių socialinių grupių asmenims), atliekant paprastojo remonto darbus, projektas		
A685	SPDVarch	L. Šeduikytė		DOKUMENTO PAVADINIMAS		
				Bendrieji duomenys		
				LAIDA		
				0		
KALBOS TRUMP. LT	STATYTOJAS / UŽSAKOVAS			DOKUMENTO ŽYMUO		
	VŠĮ Krizių centras „Angelų pieva“			BeUP.24.32-00-PP.AR		
				LAPAS	LAPŲ	
				1	14	



Statybos rūšis - paskirties keitimas, paprastasis remontas.

Statinio unikalus Nr. 8297-2002-7011.

Statinio paskirtis- esama-administracinės paskirties pastatai (7.2.);
būsimą- gyvenamoji (įvairių socialinių grupių asmenims)(6.4).

Statinio kategorija – neypatingasis statinys.

Pagal STR 1.04.04:2017 „Statinio projektavimas“ 4 priede pateiktą visuomenei svarbių statinių sarašą administracinis pastatas priskiriamas visuomenei svarbių statinių grupei, todėl buvo atlikta visuomenės informavimo procedūra.

Trumpas statybos sklypo aprašymas.

Žemės sklypas (kad. Nr 8270/0002:38 Utenos m. k.v.) , kuriame yra administracinis pastatas (unikalus Nr.-8297-2002-7011), priklausantis VŠĮ Krizių centrui „Angelų pieva“, nuosavybės teise priklauso Lietuvos Respublikai. Šiuo metu sklypas nuomos sutartimi Nr. N82/02-0030 2002-02-15 bei susitarimais pakeisti sutartį Nr. 41SŽN-104-(14.41.62.) 2017-06-02, Nr.41SŽN-37-(14.41.55.) 2020-02-26, Nr. 41SŽN-88-(14.41.55.) 2020-05-28 yra išnuomotas VŠĮ Krizių centrui „Angelų pieva“.

Sklypo plotas – 0,1416 ha. Sklypo žemės naudojimo paskirtis – kita, būdas – daugiabučių gyvenamųjų pastatų ir bendrabučių teritorijos.

Žemės sklypui nustatytos ir nekilnojamojo turto registre įregistruotos šios specialiosios naudojimo sąlygos: elektros tinklų apsaugos zonos (III sk, 4 sk., 0,0112 ha) , vandens tiekimo ir nuotekų, paviršinių nuotekų tvarkymo infrastruktūros apsaugos zonos (III sk., 10 sk., 0.0488 ha), šilumos perdavimo tinklų apsaugos zonos (III sk., 12 sk., 0.0258 ha), viešųjų ryšių tinklų elektroninių ryšių infrastruktūros apsaugos zonos (III sk., 11 sk., 0.0144 ha).

Projektuojamų statinių sarašas ir pagrindinės charakteristikos.

Visi remonto darbai bus atliekami pastato viduje. Pastato fasadai išlieka nepakitę.

Pastato laikančiosios konstrukcijos – plytų mūro sienos. Pamatai-juostiniai, surenkamų gelžbetonio elementų. Pastato stogas sutapdintas, rulonine danga.

2020 m gruodžio mėn. UAB „Romas ir Virgis“ buvo parengtas „Administracinės paskirties pastato Užpalių g. 86, Utenoje, dalies patalpų paprastojo remonto ir paskirties keitimo į gyvenamąją paskirtį (įvairių socialinių grupių asmenims), projektas“. Jam buvo pritarta ir buvo išduotas statybą leidžiantis dokumentas (2021-02-01 Nr. LSPR-95-210201-00002).

Šiame projekte buvo numatyta patalpų, esančių pirmajame ir antrajame aukštuose, paprastasis remontas ir pritaikymas naujai paskirčiai.

Pirmajame aukšte buvo įrengtos patalpos pritaikytos pagyvenusių žmonių slaugai, antrajame numatomos patalpos žmonių nakvynės namams. Pastatas buvo pritaikytas žmonėms su negalia.

Šiame projekte numatoma trečiojo aukšto patalpų paprastasis remontas ir jų pritaikymas pritaikytos žmonių slaugai ir reabilitacijai.

Atliekant remonto darbus naujais keičiami langai ir vidaus durys. Gipso kartono atitvarų pagalba įrengiami san. mazgai. Išardomos esamos medinės grindys. Įrengiamos naujos apšiltintos grindys, koridoriuose, san mazuose akmens masės plytelių danga, kabinetuose, miegamuosiuose- PVC danga. Atliekami vidaus apdailos darbai, patalpos išdažomos lengvai plaunamais dažais.

Trečiajame aukšte ir antresolėje yra įrengiami 5 dviečiai kambariai ir 3 vienviečiai kambariai su san. mazgais. Be to trečiajame aukšte bus įrengiama koplyčia, kurioje lankysis pastato gyventojai ir darbuotojai.

Hidromasažo, masažo ir masažinės vonios kabinetuose bus teikiamos reabilitacijos paslaugos. Trečiajame aukšte. Be to šiame aukšte bus administracijos kabinetas, bei kitos veiklai reikalingos patalpos.

Remontuojamame pastate bendras patalpų plotas – 1425,49 m², t.sk. administracinės paskirties- 266,31 m² (18,7 % bendro ploto), gyvenamosios paskirties (įvairių socialinių grupių asmenims)-936,28 m² (65,7% bendro ploto), paslaugų paskirties 43,13 m² (3,0% bendro ploto) ir religinės paskirties 179,77 m² (12,6% bendro ploto) patalpos.

Numatoma 10 darbo vietų.

	LAPAS	LAPŲ	LAIDA
BeUP.24.32-00-PP.AR	2	13	0



Remontuojamam pastatui reikalingos 27 automobilių stovėjimo vietos (23 vietų gyvenamosioms patalpoms, 4 vietos administracinėms patalpos). Sklype, kuriame stovi pastatas automobilių stovėjimo vietų įrengti nėra galimybės. Vadovaujantis STR 2.06.04:2014 Gatvės ir vietinės reikšmės keliai. Bendrieji reikalavimai“ 12.1 p. automobilių stovėjimo vietos numatomos aikštelėje už 30m nuo pastato. Joje yra vietos 48 automobiliams.

3.5. Inžineriniai tinklai

Elektra tiekama centralizuotai.

Šildymas – esami centralizuoti šilumos tiekimo tinklai ir vietinė šildymo sistema.

Vandentiekis, nuotekų šalinimas –centralizuoti miesto tinklai.

Trumpas technologinio proceso, technologinių inžinerinių sistemų ir kitų sprendinių aprašymas.

Patalpos įrengiamos vadovaujantis LIETUVOS HIGIENOS NORMA HN 125:2019 „SUAUGUSIŲ ASMENŲ SOCIALINĖS GLOBOS ĮSTAIGOS: BENDRIEJI SVEIKATOS SAUGOS REIKALAVIMAI“

Reikalavimai gyvenamiesiems miegamiesiems kambariams:

1. minimalus plotas vienam paslaugų gavėjui gyvenamajame miegamajame turi būti ne mažesnis kaip 5 kv. m;

2. gyvenamajame miegamajame apgyvendintų paslaugų gavėjų skaičius neturi viršyti Socialinės globos normų aprašu nustatytų reikalavimų;

3. gyvenamieji miegamieji moterims ir vyrams įrengiami atskirai, išskyrus atvejus, kai kartu gyvena šeima arba nesusituokusi pora;

4. gyvenamajame miegamajame turi būti kiekvienam paslaugų gavėjui skirti baldai (lova, spintelė, kėdė, spinta ar atskira uždara spintos dalis), čiužinys, pagalvė, antklodė (toliau – minkštas inventorių), paklodė, čiužinio, pagalvės ir antklodės užvalkalai, lovatiesė (toliau – lovos skalbiniai), du rankšluosčiai. Čiužiniai, pagalvės, antklodės turi būti su užvalkalais iš nepralaidaus skysčiams, atsparaus paviršių valymo ir dezinfekcijos priemonėms audinio arba iš audinio, tinkamo skalbti ir (ar) dezinfekuoti Suaugusių asmenų socialinės globos įstaigoje esančiomis priemonėmis;

5. gyvenamųjų miegamųjų grindų paviršiai turi būti tinkami valyti drėgnu būdu ir, jei reikia, dezinfekuoti.

Virtuvė (skirta gyventojams, norintiems pasigaminti maistą):

1. virtuvėje turi būti viryklė, gartraukis ar viryklė su integruotu gartraukiu, plautuvė, šaldytuvai, spintelės, sukomplektuoti valgomieji indai ir stalo įrankiai, atsižvelgiant į paslaugų gavėjų skaičių, bet ne mažiau kaip dvi lėkštės, šaukštas, šakutė, peilis, šaukštelis, puodelis kiekvienam asmeniui;

2. virtuvėje įrenginiai, inventorių turi būti techniškai tvarkingi;

3. valgomajame turi būti stalai, kėdės bei sudarytos sąlygos kiekvienam asmeniui pavalgyti prie stalo.

Reikalavimai bendravimo kambariui (pirmo aukšto eksplikacijoje Nr.33):

1. bendrajame kambaryje kiekvienam paslaugų gavėjui turi būti sudaroma galimybė atsisėsti;

2. bendrieji kambariai gali būti įrengiami kartu su virtuvėmis-valgomaisiais.

Asmens higienos patalpų (tualetų, dušų, vonios, prausyklų) įrengimo reikalavimai :

1. tualetų patalpose turi būti įrengtos atskiros uždaros kabinos su rakinamomis durimis;

2. tualetų kabinoje turi būti unitazas, šepetys unitazui valyti, tualetinio popieriaus, šiukšlių dėžė;

3. tualetų patalpose turi būti praustuvė, skysto muilo, rankšluostinė ir individualūs daugkartinio naudojimo rankšluosčiai (jei tualetas įrengtas prie gyvenamojo miegamojo) arba vienkartiniai rankšluosčiai dėžutė su vienkartiniais rankšluosčiais arba elektrinis rankų džiovintuvas, šiukšlių dėžė;

4. dušo, vonios patalpos turi būti rakinamomis durimis. Jeigu vienoje patalpoje įrengta daugiau kaip vienas dušas ar vonia, jie turi būti uždaroje kabinoje rakinamomis durimis;

5. pertvaros erdvė tarp kabinų, kuriose įrengti unitazai, dušai ar vonios, turi atskirti nuo grindų iki lubų;

6. dušo, vonios patalpoje, o jeigu vienoje dušo, vonios patalpoje įrengta daugiau kaip vienas dušas ir (ar) vonia, – kiekvienoje kabinoje turi būti pakabos rankšluosčiams ir drabužiams, veidrodis, lentynos prausimosi priemonėms pasidėti;

Higienos patalpose įrengtų kabinų užraktai turi būti saugūs, juos turi būti galima užrakinti ar atrakinti tiek iš vidinės, tiek iš išorinės asmens higienos patalpos ar joje įrengtos kabinos pusės.

	LAPAS	LAPŲ	LAIDA
BeUP.24.32-00-PP.AR	3	13	0



Higienos patalpų sienos, grindys turi būti nelaidžios vandeniui, tinkamos valyti drėgnu būdu, dezinfekuoti. Vonios, dušo patalpų grindų paviršiai turi būti neslidūs.

Skalbiniai bus tvarkomi (skalbiami, džiovinami, lyginami, lankstomi, pakuojami) suaugusių asmenų socialinės globos įstaigos skalbykloje atitinkančioje šiuos reikalavimus:

1. skalbykloje įrengta nešvarių skalbinių patalpa (zona), skalbimo patalpa (zona), lyginimo patalpa (zona), džiovinimo patalpa arba lyginimo-džiovinimo patalpa (zona), švarių skalbinių patalpa (zona);

2. skalbyklos įrenginiai išdėstyti taip, kad švarių ir nešvarių skalbinių srautai technologinio proceso metu nesusikirstų;

Skalbyklos, skalbti, džiovinti ir lyginti skirtų vietų sienos, grindys turi būti nelaidžios vandeniui, tinkamos valyti drėgnu būdu, dezinfekuoti.

Gyvenamuosiuose miegamuosiuose, bendruosiuose kambariuose turi būti natūralus apšvietimas.

Natūralios apšvietos koeficientas gyvenamajame miegamajame turi būti ne mažesnis kaip 0,5 proc.

Gyvenamieji miegamieji, bendrieji kambariai, ugdymo patalpos turi būti apsaugotos nuo tiesioginių saulės spindulių (įrengtos užuolaidos, žaliuzės ar kt.).

Visose suaugusių asmenų socialinės globos įstaigos patalpose turi būti įrengtas bendras dirbtinis apšvietimas. Gyvenamuosiuose miegamuosiuose papildomai įrengiamas vietinis dirbtinis apšvietimas. Patalpų bendro dirbtinio apšvietimo mažiausios ribinės vertės pateiktos šios higienos normos lentelėje.

Lentelė. Suaugusių asmenų socialinės globos įstaigos patalpų bendro dirbtinio apšvietimo mažiausios ribinės vertės

Nr.	Patalpos pavadinimas	Apšvieta, lx
1	2	3
1.	Gyvenamieji miegamieji, bendrieji kambariai, valgyklos	150
2.	Ugdymo patalpos	300
3.	Judėjimo keliai, laiptinės, koridoriai, laukiamieji	100
4.	Asmens higienos patalpos	100
5.	Virtuvės-valgomieji	300

Suaugusių asmenų socialinės globos įstaigos gyvenamuosiuose miegamuosiuose, bendruosiuose kambariuose, ugdymo patalpose natūralus vėdinimas, užtikrinamas varstomais langais.

Suaugusių asmenų socialinės globos įstaigose karštas ir šaltas vanduo i nuolat tiekiamas asmens higienos patalpose, virtuvės-valgomojo patalpose, valgykloje (prie valgyklos esančiose patalpose), skalbykloje, skalbti skirtoje vietoje.

Tiekiamas šaltas ir karštas vanduo turi atitikti Lietuvos higienos normoje HN 24:2017 „Geriamojo vandens saugos ir kokybės reikalavimai“, patvirtintoje Lietuvos Respublikos sveikatos apsaugos ministro 2003 m. liepos 23 d. įsakymu Nr. V-455 „Dėl Lietuvos higienos normos HN 24:2017 „Geriamojo vandens saugos ir kokybės reikalavimai“ patvirtinimo“, nustatytus saugos ir kokybės reikalavimus. Karšto vandens temperatūra čiaupe, jei nėra sumontuotas termostatinis maišymo vožtuvas, turi būti ne žemesnė kaip 50 °C (matuojant temperatūrą po 1 min., kai buvo atsuktas čiaupas ir paleistas vanduo), šalto – ne aukštesnė kaip 20 °C (matuojant temperatūrą po 2 min., kai buvo atsuktas čiaupas ir paleistas vanduo).

Suaugusių asmenų socialinės globos įstaiga ne rečiau kaip vieną kartą per metus turi atlikti geriamojo vandens (šalto ir karšto) mikrobiologinį tyrimą legionelėms nustatyti. Papildomi vandens tyrimai atliekami, kai vandens tiekimo sistema pradedama naudoti daugiau kaip po vieno mėnesio pertraukos, po vandens tiekimo sistemos rekonstrukcijos ar remonto, taip pat kai diagnozuojama susirgimų legionelioze. Tyrimų protokolai saugomi suaugusių asmenų socialinės globos įstaigoje ne trumpiau kaip 2 metus.

Jeigu 1 l vandens randama daugiau nei 1 000, bet mažiau nei 10 000 legionelių, turi būti patikrinama vandens tiekimo sistema, nustatoma galima vandens taršos priežastis ir šaltinis, koreguojamos esamos ir (arba) imamasi naujų legioneliozės profilaktikos priemonių. Jeigu 1 l vandens randama daugiau nei 10 000 legionelių,

	LAPAS	LAPŲ	LAIDA
BeUP.24.32-00-PP.AR	4	13	0



turi būti patikrinama vandens tiekimo sistema, nustatoma galima vandens taršos priežastis, vandens tiekimo sistema valoma ir padaroma nekenksminga, koreguojamos esamos ir (arba) imamos naujų legioneliozės profilaktikos priemonių. Atlikus vandens tiekimo sistemos valymą ir kenksmingumo šalinimą, atliekamas vandens mikrobiologinis tyrimas legionelėms nustatyti.

Visi legioneliozės profilaktikos ir vandens tiekimo sistemos rekonstrukcijos, remonto, valymo, nukenksminimo darbai turi būti registruojami Profilaktinių (techninių) priemonių (darbų) registracijos žurnale (šios higienos normos priedas). Profilaktinių (techninių) priemonių (darbų) registracijos žurnalas saugomas suaugusių asmenų socialinės globos įstaigoje ne trumpiau kaip 2 metus.

Suaugusių asmenų socialinės globos įstaiga, įgyvendindama legioneliozės profilaktikos priemones, turi užtikrinti paslaugų gavėjų saugą.

Universalus dizaino, aplinkos ir statinių pritaikymo neįgaliesiems projektinių sprendinių aprašymas

Projektuojamas pastatas ir prieigos prie jo projektuojami pagal STR 2.03.01:2019 „Statinių prieinamumas“ reikalavimus.

Sklypo sutvarkymas. Pėsčiųjų takai projektuojami taip, kad žmonės su negalia galėtų jais laisvai ir saugiai judėti. Pėsčiųjų takų, esančių pritaikyto judėjimo trasose plotis ir išilginis nuolydis turi būti pritaikytas žmonėms su fizine negalia pagal STR 2.03.01:2019 „Statinių prieinamumas“ reikalavimus. Pėsčiųjų takų, esančių pritaikyto judėjimo trasoje, lygių skirtumai ir nelygumai neturi būti didesni kaip 20mm.

Gatvių susikirtimų su pėsčiųjų takais vietos turi būti pakeltos į takų lygį. Pėsčiųjų takas turi būti įrengtas ne aukščiau kaip 150 mm virš važiuojamosios dalies. Į pėsčiųjų takus neturi išsikišti objektai, galintys tapti kliūtimi. Sumontuoti objektai (šviestuvai, ženklai, durų uždarymo mechanizmai ir kt.) turi būti žemiau kaip 2100 mm, virš tako paviršiaus. Pėsčiųjų takuose, šaligatviuose neturi būti kliūčių, kyšančių aukščiau ar įleistų giliau kaip 10 mm nuo tako paviršiaus. Pėsčiųjų takai, pandusai, ir kiti ŽN trasoje esantys elementai turi būti gerai apšviesti.

Numatytos 6 vietos automobilių stovėjimo aikštelėje, iš jų 1 vieta pritaikyta ŽN (B tipo). Važiuojamosios dalies nuolydis, kur įrengiamos vietos ŽN automobiliams turi būti ne didesnis kaip 1:50 (2%). Automobilių ŽN vietos turi būti pažymėtos ant dangos horizontaliu ŽN informacijos ženklu ir vertikaliu ženklu su tokiu pat simboliu. Pagrindiniai įėjimai neslenkstiniai, pritaikyti žmonių su negalia judėjimui.

Pastatas. ŽN judėjimo trasose įrengiami įspėjamieji paviršiai rekomenduojami tokio reljefo:

- lygiagrečių juostelių (4-5 mm aukščio, 20-25 mm pločio, išdėstytų kas 40-60 mm), skirto judėjimo kryptiai ar krypties pasikeitimui pažymėti;
- apvalių kauburėlių (kauburėlių skersmuo 20-25 mm, aukštis 4-5 mm, atstumai tarp centrų 60 mm), skirto įspėti apie priekyje esančius aukščio pasikeitimus (laiptus arba pandusus).

Pastatų vidaus įspėjamieji paviršiai nuo gretimų paviršių turi skirtis savo kietumu, tamprumu ar garsu, sklindančiu nuo jų paviršiaus.

Ant ŽN judėjimo trasoje ar greta jos esančių kliūčių (stulpų, atramų, medžių kamienų ir kt.) 1 500-1 700 mm aukštyje nuo žemės paviršiaus įrengiama perspėjanti ryškios spalvos 150 mm pločio juosta. Prieš tokias kliūtis turi būti įrengiami įspėjamieji paviršiai.

ŽN pritaikytų durų, jas atidarius, angos beklūtis plotis, matuojant tarp varčios ir staktos vidaus, turi būti ne mažesnis kaip 850 mm. Visų durų angos į bendro naudojimo patalpas projektuojamos 1000 mm pločio. Tose patalpose, kuriose durys yra dvivėrės neautomatinės, varstomosios varčios plotis projektuojamas toks, kad ją atidarius beklūtis angos plotis būtų ne mažesnis kaip 850 mm. Slenksčiai ties lauko durimis įrengiami ne aukštesni nei 20 mm. Durys pastato viduje taip pat projektuojamos be slenksčių.

Prie durų, kurios atsidaro ne automatiškai, paliktos aikštelės ŽN vežimėliui važiuoti. Prie pagrindinių įėjimo durų montuojami kojų valymo įtaisai įgilinami, taip, kad jų paviršius sutaptų su dangos paviršiumi. Pagrindinio įėjimo durys numatomos dvivėrės 2x1,0 m pločio atsidarančios į lauką. Prieš duris numatomos aikštelės 3,3x2,15 m.

Atsižvelgiant į numatomą maksimalų lankytojų skaičių pastate įrengiamas vienas B tipo sanitarinis mazgas lankytojams - vyrams ir moterims, pritaikytas žmonėms su fizine negalia. Sanitarinis mazgas įrengiamas STR 2.03.01:2019 „Statinių prieinamumas“ reikalavimus. Riboto judumo asmenims skirtų kabinų durys turi atsidaryti į

	LAPAS	LAPŲ	LAIDA
BeUP.24.32-00-PP.AR	5	13	0



išorę. Šių durų plotis turi būti ne mažesnis kaip 850 mm. Kabina turi būti ne mažesnė kaip 1 830 mm x 1 830 mm. Reglamente 59 punkte nurodyto aukščio unitazas įrengiamas nuo vienos iš sienų (pertvarų) paliekant 920 mm laisvą erdvę. Prie unitazo įrengiami turėklai vadovaujantis ISO 21542:2011 26.7 papunkčiu [5.10]. Unitazas turi būti pastatytas taip, kad iš vieno jo šono liktų ne siauresnis kaip 920 mm tarpas vežimėliui pastatyti. Unitazas turi būti pastatytas ne arčiau kaip 450 mm iki šoninės sienos ar pertvaros. Unitazo viršus turi būti 400-480 mm aukštyje nuo grindų paviršiaus. Šalia unitazo ant kabinos sienos 1 000-1 200 mm nuo grindų paviršiaus būtina pritvirtinti 2-3 kablius viršutiniams drabužiams, ramentams ar krepšiai pakabinti. Abipus unitazo 200 mm - 300 mm aukštyje nuo unitazo viršaus turi būti įrengti atlenkiami ar pasukami horizontalūs turėklai su alkūnramsčiais. Ant sienos būtina įrengti lanksčią dušo žarną su dušo galvute, grindyse - angą vandeniui išbėgti. ŽN pritaikytos sanitarinės patalpos durys turi atsідaryti į išorę.

Duomenys apie planuojamą ūkinę veiklą.

Statybos atliekos tvarkomos laikantis LR atliekų tvarkymo įstatymo (Žin., 1998, Nr. 61-1726; 2002, Nr. 72-3016) nuostatomis ir vadovaujantis „Statybinių atliekų tvarkymo taisyklėmis“ (Žin., 2007, Nr. 10-403) su vėlesniais pakeitimais ir „Atliekų tvarkymo taisyklėmis“ (Žin., 2004, Nr. 68-2381). Statybvietėje turi būti pildomas atliekų apskaitos žurnalas, vedama susidariusių ir perduotų tvarkyti statybinių atliekų apskaita, nurodomas jų kiekis.

Statant naują statinį susidarys atliekos (vienkartinės)

Atliekos					Atliekų saugojimas objekte		Numatomi atliekų tvarkymo būdai	
Pavadinimas	kiekis		būvis skystas, Agregatinis (kietas pastos)	Atliekų pagal sąrašą	Pavojingumas	Laikymo sąlygos		Didžiausias kiekis
	t / d	t/m						
Mišrios komunalinės atliekos		0,3	kietas	20 03 01	nepavojinga	Konteineris	0,3	Surinkimas
Stybinis laužas (mediena)	-	1,5	kietas	17 02 01	nepavojinga	Krūvoje	1,5	Naudojimas kurui arba kitais būdais energijai gauti
Stybinis laužas (stiklas)	-	0,1	kietas	17 02 02	nepavojinga	Konteine	0,1	Surinkimas

BeUP.24.32-00-PP.AR	LAPAS	LAPŲ	LAIDA
		6	13



						ris		
Statybinis laužas (plytos, keramika)	-	4,5	kietas	17 01 03	nepavo- jinga	Konteine- ris	4,5	Metalu ir metalu junginių perdirbim- as ir (arba) atnaujinim- as
Statybinis laužas (mediena kuriuose yra pavojingų cheminių medžiagų arba kurie yra jomis užteršti)	-	1,5	kietas	17 02 04 *	pavojinga	Kontein- neris	1,5	Surinki- mas
Statybinis laužas (dažų ir lako, kuriuose yra organinių tirpiklių ar kitų pavojingų cheminių medžiagų, atliekos)	-	0,1	skyst- a	08 01 11	pavojinga	Kontein- neris	0,1	Surinki- mas
Statybinis laužas (izoliacinės medžiagos nenurodytos 17 06 01 ir 17 06 03)	-	0,0 5	kietas	17 06 04	nepavo- jinga	Konteine- ris	0,0 5	Surinkima- s
Statybinis laužas (gruntas ir akmenys nenurodyti 17 05 03)	-	1,0	kietas	17 05 04	nepavo- jinga	Krūvoje	1,0	Išvertimas ant žemės ar po žeme
Statybinis laužas (betonas)	-	0,5	kietas	17 01 01	nepavo- jinga	Krūvoje	0,5	Surinkima- s
Kombinuotosios	-	0,1	kietas	15 01	pavojinga	Konteine	0,1	Surinkima

BeUP.24.32-00-PP.AR	LAPAS	LAPŲ	LAIDA
	7	13	0



pakuotės		0		05		ris	0	s
Bendra masė		9,6 5					9,6 5	

• inertinės atliekos – betonas (kodas pagal atliekų sąrašą 17.01.01, nepavojinga) , plytos, keramika (kodas pagal atliekų sąrašą 17 01 03 nepavojinga) ir kitos sumaišytos statybinės atliekos, kuriose nevyksta jokie pastebimi fizikiniai, cheminiai ar biologiniai pokyčiai (kodas pagal atliekų sąrašą 17 09 04 nepavojinga) – 4,2 t.

Atliekos turi būti pridudamos į saugyklą ir perdirbamos atliekas surenkančių, apdorojančių, laikančių ir tvarkančių įmonių registre registruotose įmonėse.

Statybvietėje turi būti išrūšiuotos ir atskirai laikinai laikomos susidarančios :

- komunalinės atliekos – maisto likučiai, tekstilės gaminiai, kitos buitinės ir kitokios atliekos, kurios savo pobūdžiu ar sudėtimi yra panašios į buitines atliekas;
- inertinės atliekos – betonas, plytos, keramika ir kitos atliekos, kuriose nevyksta jokie pastebimi fizikiniai, cheminiai ar biologiniai pokyčiai;
- perdirbti ir pakartotinai naudoti tinkamos atliekos, antrinės žaliavos – pakuotės, popierius, stiklas, plastikas ir kitos tiesiogiai perdirbti tinkamos atliekos ir (ar) perdirbti ar pakartotinai naudoti tinkamos iš atliekų gautos medžiagos;
- pavojingosios atliekos – tirpikliai, dažai, klijai, dervos, jų pakuotės ir kitos kenksmingos, degios, sprogsamosios, ėsdinančios, toksiškos, sukeliančios koroziją ar turinčios kitų savybių, galinčių neigiamai įtakoti aplinką ir žmonių sveikatą;
- netinkamos perdirbti atliekos (izoliacinės medžiagos, akmens vata ir kt.).

Išrūšiuotos atliekos turi būti perduodamos įmonėms, turinčioms teisę tvarkyti tokias atliekas pagal sutartis dėl jų naudojimo ir šalinimo.

Statybvietėje gali būti atskiriama (išrūšiuojama) ir daugiau atliekų rūšių atsižvelgiant į statybos rūšis, jų apimtis ir atliekų tvarkymo galimybes.

Nepavojingos statybinės atliekos gali būti laikinai laikomos statybvietėje ne ilgiau kaip vienerius metus nuo jų susidarymo dienos, tačiau ne ilgiau kaip iki statybos darbų pabaigos. Pavojingos statybinės atliekos turi būti laikinai laikomos pagal Atliekų tvarkymo taisyklėse nustatytus reikalavimus ne ilgiau kaip 6 mėnesius nuo jų susidarymo, tačiau ne ilgiau kaip iki statybos darbų pabaigos taip, kad nekeltų pavojaus aplinkai ir žmonių sveikatai.

Inertinės (nepavojingos) statybinės atliekos gali būti smulkinamos mobilią įrangą statybvietėje, kaip nustatyta šių Taisyklių 12–15 punktuose.

Statybinių atliekų apskaita ir tvarkymas statybvietėje.

Statybvietėje turi būti pildomas atliekų apskaitos žurnalas, vedama susidariusių ir perduotų tvarkyti statybinių atliekų apskaita, nurodomas jų kiekis, teikiamos atliekų apskaitos ataskaitos Atliekų tvarkymo taisyklėse ir Atliekų susidarymo ir tvarkymo apskaitos ir ataskaitų teikimo taisyklėse, patvirtintose Lietuvos Respublikos aplinkos ministro 2011 m. gegužės 3 d. įsakymu Nr. D1-367 „Dėl Atliekų susidarymo ir tvarkymo apskaitos ir ataskaitų teikimo taisyklių patvirtinimo“ (toliau – Atliekų susidarymo ir tvarkymo apskaitos ir ataskaitų teikimo taisyklės), nustatyta tvarka. Statybinių atliekų apskaitos dokumentai saugomi pagal Atliekų tvarkymo taisyklių reikalavimus. Duomenys apie statybinių atliekų išvežimą įrašomi Statybos darbų žurnale, kaip nurodyta Statybos techniniame reglamente STR 1.08.02:2002 „Statybos darbai“, patvirtintame Lietuvos Respublikos aplinkos ministro 2002 m. balandžio 30 d. įsakymu Nr. 211 „Dėl statybos techninio reglamento STR 1.08.02:2002 „Statybos darbai“ patvirtinimo“. Šio punkto reikalavimai netaikomi ūkio būdu statant 1–2 butų gyvenamuosius namus, sodo namus ir (ar) nesudėtingus statinius.

	LAPAS	LAPŲ	LAIDA
BeUP.24.32-00-PP.AR	8	13	0



Neapdorotos nepavojingos statybinės atliekos gali būti sunaudojamos:

- statybvietėje, kurioje šios atliekos susidaro, tuo atveju, kai jų sunaudojimas numatytas statinio projekte kaip užpildas ar konstrukcinė medžiaga – inertinių atliekų (betonas, plytos, čerpės, keramika ir kt.) frakcija, kurios dalelių dydis ne didesnis kaip 150 mm ir mechaninis atsparumas tenkina konstrukcijai (užpildui) nustatytus reikalavimus, laikiniems keliams statybvietėje tiesti, gruntas;
- energijos gavybai – medienos atliekos, kurios neapdorotos medienos konservantais, nepadengtos gruntu ar dažais, kaip nustatyta dokumente „Atliekų deginimo aplinkosauginiai reikalavimai“, patvirtintame Lietuvos Respublikos aplinkos ministro 2002 m. gruodžio 31 d. įsakymu Nr. 699 „Dėl Atliekų deginimo aplinkosauginių reikalavimų patvirtinimo“;
- kaip užpildas ar konstrukcinė medžiaga inertinių atliekų (betono, plytų, čerpių, keramikos ir kt.) frakcija, kurios dalelių dydis ne didesnis kaip 150 mm ir mechaninis atsparumas tenkina konstrukcijai (užpildui) nustatytus reikalavimus, laikiniems keliams atliekų sąvartynuose tiesti;
- atliekų sluoksnių perdengimui sąvartynuose – pavojingomis medžiagomis neužterštas gruntas arba kitos savo fizine struktūra panašios inertines atliekos (pvz., atsijos, akmens vatos atliekos ir pan.).

Gaisrinė sauga

Pagrindiniai privalomieji reikalavimai statybos darbams ir produkcijai pateikti techninėse specifikacijose. Pastatas pagal funkcinę grupę priskiriamas pagrindinei P.1.4 grupei -gyvenamoji (įvairioms socialinėms grupėms). Pastatas, atsižvelgiant į jam statyti panaudotų konstrukcijų atsparumą ugniai, priskiriamas I atsparumo ugniai laipsniui.

Gaisrinio skyriaus maksimalaus ploto F_g nustatymas.

Kiekvienu atveju pastato gaisrinio skyriaus maksimalus plotas nustatomas pagal formulę:

$$F_g = F_s \times G \times \cos(90K_H),$$

F_s - sąlyginio gaisrinio skyriaus plotas, m^2 , (STR 2.01.04:2004, 3 priedo 1lentelė)

P.1.4 Statinio grupė -3000 m^2 , $H_{Abs} = 10$ m;

$$K_H = H / H_{Abs} = 7,0 / 10 = 0,70; G = 1,$$

$$F_g = 3000 \times 1 \times \cos(90 \times 0,70) = 1362 (m^2).$$

Pastato gaisrinio skyriaus plotas yra 625 m^2 (visos laiptinės uždarnos, todėl aukštų plotai nesumuojami) neviršija apskaičiuoto maksimalaus gaisrinio skyriaus 1362 (m^2) ploto, todėl projektuojamas pastatas vertinamas kaip vienas gaisrinis skyrius.

Artimiausias pastatas esantis kaimyniniame sklype, nuo I atsparumo ugniai laipsnio pastato yra nutolęs 14 metrų atstumu.

Statinio atsparumo ugniai laipsnis	Gaisro apkrovos kategorija	Statinio, statinio gaisrinio skyriaus konstrukcijų elementų (turinčių ugnies atskyrimo ir (ar) apsaugos funkcijas) atsparumas ugniai ne mažesnis kaip (min.)						
		Gaisrinio skyrių atskyrimo sienos ir perdangos	laikančiosios konstrukcijos	lauko siena	aukštų, pastogės patalpų, rūšio perdangos	stogai	laiptinės	
							vidinės sienos	laiptiniai ir aikštelės, laiptus laikančiosios dalys
1	1	REI 180 ⁽¹⁾	R 120 ⁽¹⁾	EI 30 (0↔i) ⁽³⁾	REI 90 ⁽¹⁾	RE 30 ⁽⁴⁾	REI 120	R 60 ⁽⁵⁾

⁽¹⁾ Konstrukcijoms įrengti naudojami ne žemesnės kaip A2–s3, d2 degumo klasės statybos produktai.

⁽²⁾ Konstrukcijoms įrengti naudojami ne žemesnės kaip B–s3, d2 degumo klasės statybos produktai.

⁽³⁾ Atsparumo ugniai reikalavimai lauko sienoms netaikomi, kai:

a) statinio aukščiausio aukšto grindų altitudė neviršija 6 m;

	LAPAS	LAPŲ	LAIDA
BeUP.24.32-00-PP.AR	9	13	0



b) lauko sienos ir perdangos, atitinkančios 2 lentelėje nustatytus reikalavimus, įrengiamos pagal 1 pa-veiksle pateiktus reikalavimus (lauko sienos ir perdangos A ir (ar) B matmenys gali būti nustatomi pagal LST EN 1991-1-2 serijos standartą, kai skaičiavimams taikoma 160 °C maksimali leistina liepsnos temperatūra prie aukštesnio aukšto lango);

c) visame statinyje įrengiama stacionarioji gaisrų gesinimo sistema.

(4) Vieno aukšto statiniams, kuriuose gali būti ne daugiau kaip 100 žmonių, atsparumo ugniai reikalavimai stogui nekeliami, išskyrus teisės aktuose nustatytus atvejus. Stogą laikančiosioms konstrukcijoms (gegnėms, grebėstams ir pan.) įrengti naudojami ne žemesnės kaip B–s3, d2 degumo klasės statybos produktai.

(5) Netaikoma laiptakiams ir aikštelėms, laiptus laikančiosioms dalims, kurios nuo kitų pastato patalpų atskirtos nustatyto atsparumo ugniai vidinėmis priešgaisrinėmis sienomis ir angų užpildais, atitinkančiais 3 lente- lės reikalavimus.

**Statybos produktų, naudojamų vidinėms sienoms, luboms ir grindims įrengti,
degumo klasės
5 lentelė**

Patalpos	Konstrukcijos	Statinio, statinio gaisrinio skyriaus ats- parumo ugniai laipsnis
		I
		statybos produktų degumo klasės
Evakavimo(s) keliai (koridoriai, laipti- nės, kitos patalpos ir pan.) vertinami už evakuacinio išėjimo iš patalpos, kai jais evakuojasi iki 15 žmonių	sienos ir lubos	C–s1, d0
	grindys	D _{FL} –s1
Evakavimo(s) keliai (koridoriai, laipti- nės, kitos patalpos ir pan.) vertinami už evakuacinio išėjimo iš patalpos, kai jais evakuojasi nuo 15 iki 50 žmonių	sienos ir lubos	B–s1, d0 ⁽²⁾
	grindys	B _{FL} –s1
Evakavimo(s) keliai (koridoriai, laipti- nės, kitos patalpos ir pan.) vertinami už evakuacinio išėjimo iš patalpos, kai jais evakuojasi 50 ir daugiau žmonių	sienos ir lubos	A2–s1, d0 ⁽³⁾
	grindys	A2 _{FL} –s1
Patalpos, kuriose gali būti iki 15 žmonių	sienos ir lubos	C–s1, d0
	grindys	D _{FL} –s1
Patalpos, kuriose gali būti nuo 15 iki 50 žmonių	sienos ir lubos	B–s1, d0 ⁽²⁾
	grindys	B _{FL} –s1
Gyvenamosios patalpos	sienos ir lubos	B–s1, d0 ⁽²⁾
	grindys	RN

Iš kiekvieno aukšto yra mažiausiai du evakuaciniai išėjimai, atitinkantys reikalavimus.

	LAPAS	LAPŲ	LAIDA
BeUP.24.32-00-PP.AR	10	13	0



Vadovaujantis „Gaisro aptikimo ir signalizavimo sistemos. Projektavimo ir įrengimo taisyklėmis“ (Žin., 2007, Nr.1-66, su vėlesniais pakeitimais) gyvenamosiose patalpose privaloma įrengti GAS sistemą.

Pagal STR 2.01.06:2009 „Statinių apsauga nuo žaibo. Išorinė statinių apsauga nuo žaibo“ (Žin., 2009 Nr.138-6095) 2 p. gyvenamosios paskirties (vieno ir dviejų butų) pastatams išorinė statinių apsauga nuo žaibo neprivaloma ir gali būti įrengta statytojo (užsakovo) pageidavimu.

Iki pastato privažiavimas tinkamas gaisrinės technikos privažiavimui.

Gaisrų gesinimui iš išorės už 53 m yra hidrantas H223.

BENDRIEJI STATINIO RODIKLIAI

Pavadinimas	Mato vnt.	Kiekis	Pastabos
I. SKLYPAS (kad. Nr. 8270/0002:38)			
1. sklypo plotas	m ²	1416	
2. sklypo užstatymo intensyvumas	%	102	
3. sklypo užstatymo tankumas	%	44	
II. PASTATAI IR STATINIAI			
2. Gyvenamasis namas (unikalus Nr. 8297-2002-7011, 6,4. gyvenamosios (įvairių socialinių grupių asmenims) paskirties pastatai)			,
2.1. Pastato paskirties rodikliai		54 lovos	
2.2. Pastato bendras plotas.*	m ²	1425,49	
2.3. Pastato naudingasis plotas	m ²	1425,49	
2.3.1. Gyvenamosios paskirties (6.4) patalpų plotas	m ²	936,28	
2.3.2. Administracinės paskirties(7.2) patalpos	m ²	266,31	
2.3.3. Religinės paskirties(7.15)patalpos	m ²	179,77	
2.3.4. Paslaugų paskirties(7.4) paskirties patalpos	m ²	43,13	
2.4. Pastato tūris*	m ³	7223	
2.5. Aukštų skaičius*	vnt.	3	2
2.6. Pastato aukštis.*	m	10,6	
2.7. Butų skaičius (gyvenamojoje dalyje), iš jų:	vnt.	-	28 kambariai
2.7.1. 1 kambario	vnt.	-	
2.7.2. 2 ir daugiau kambarių.	vnt.	-	
2.7. Pastato energetinio naudingumo klasė.		F	
2.8. Pastato (patalpų) akustinio komforto sąlygų klasė		E	
2.8. Statinio atsparumo ugniai laipsnis		I	
2.9. Kiti papildomi pastato rodikliai			

* pažymėti rodikliai apskaičiuojami vadovaujantis Nekilnojamojo turto kadastrinių matavimų ir kadastro duomenų surinkimo taisyklėmis, kurias tvirtina Lietuvos Respublikos žemės ūkio ministras. Baigus statybą ir atlikus kadastrinius matavimus šie rodikliai gali turėti neesminių nukrypimų.

	LAPAS	LAPŲ	LAIDA
BeUP.24.32-00-PP.AR	11	13	0



PRIVALOMŲJŲ DOKUMENTŲ PROJEKTUI RENGTI IR PAGRINDINIŲ NORMATYVINIŲ DOKUMENTŲ, KURIAIS VADOVAUJANTIS PARENGTI PROJEKTINIAI PASIŪLYMAI SĄRAŠAS.

	Lietuvos Respublikos statybos įstatymas	(Žin., 1996, Nr.32-788; su vėlesniais pakeitimais)
STR 1.01.03:2017	„Statinių klasifikavimas“	TAR,Nr.2016-27168
STR 1.01.08:2002	„Statinio statybos rūšys“	(Žin., 2002 Nr. 119-5372, su vėlesniais pakeitimais)
STR 2.02.01:2004	Gyvenamieji pastatai	(Žin., 2004, Nr.23-721, su vėlesniais pakeitimais)
STR 1.04.04:2017	Statinio projektavimas, projekto ekspertizė	TAR,Nr.2016-26687 (su vėlesniais pakeitimais)
STR 1.05.01:2017	Statybą leidžiantys dokumentai. Statybos užbaigimas. Statybos sustabdymas. Savavališkos statybos padarinių šalinimas. Statybos pagal neteisėtai išduotą statybą leidžiantį dokumentą padarinių šalinimas	TAR,Nr.2016-28700
STR 1.06.01:2016	Statybos darbai. Statinio statybos priežiūra	TAR,Nr.2016-28228
STR 2.01.01(2):1999	Esminiai statinio reikalavimai. Gaisrinė sauga	(Žin., 2000, Nr. 17-424; su vėlesniais pakeitimais)
STR 2.01.01(3):1999	Esminiai statinio reikalavimai. Higiena, sveikata, aplinkos apsauga	(Žin., 2000, Nr. 8-215; su vėlesniais pakeitimais)
STR 2.01.01(4):2008	Esminiai statinio reikalavimai. Naudojimo sauga.	(Žin., 2008, Nr. 1-34)
STR 2.04.01:2018	„Pastatų atitvaros. Sienos, stogai, langai ir išorinės įėjimo durys“	TAR, 2019-04-03, Nr. 5376
STR 2.05.13:2004	Statinių konstrukcijos grindys	(Žin.,2004, Nr. 56-1949)
STR 2.07.01:2003	Vandentiekis ir nuotekų šalintuvas. Pastato inžinerinės sistemos. Lauko inžineriniai tinklai	(Žin.,2003, Nr. 83-3804, su vėlesniais pakeitimais)
STR 2.07.01:2003	Šildymas, vėdinimas ir oro kondicionavimas	(Žin.,2005, Nr. 75-2729, su vėlesniais pakeitimais)
STR 2.06.04:2014	Gatvės ir vietinės reikšmės keliai. Bendrieji reikalavimai	TAR 2014-12-23
	Gaisrinės saugos pagrindiniai reikalavimai	(Žin., 2010, Nr.1-338, su

	LAPAS	LAPŲ	LAIDA
BeUP.24.32-00-PP.AR	12	13	0



		vėlesniais pakeitimais)
	Gyvenamųjų pastatų gaisrinės saugos taisyklės	(Žin., 2011, Nr.23-1138, su vėlesniais pakeitimais)
	Gaisro aptikimo ir signalizavimo sistemų projektavimo ir įrengimo taisyklės	(Žin., 2007, Nr.1-66, su vėlesniais pakeitimais)
HN 33:2011	Triukšmo ribiniai dydžiai gyvenamuosiuose ir visuomeninės paskirties pastatuose bei jų aplinkoje	(Žin., 2011, Nr. 75-3638)
HN 125:2019	Suaugusių asmenų socialinės globos įstaigos: bendrieji sveikatos saugos reikalavimai	(Žin. 2011, Nr. <u>20-1006</u>)
LST 1516:2015	Statinio projektas. Bendrieji įforminimo reikalavimai	
	Apgyvandinimo nakvynės namuose ir laikino apnavandinimo paslaugų teikimo rekomendacijos	(2017 -05- 10 Nr. A1-234)

Įforminimo normatyviniai dokumentai:

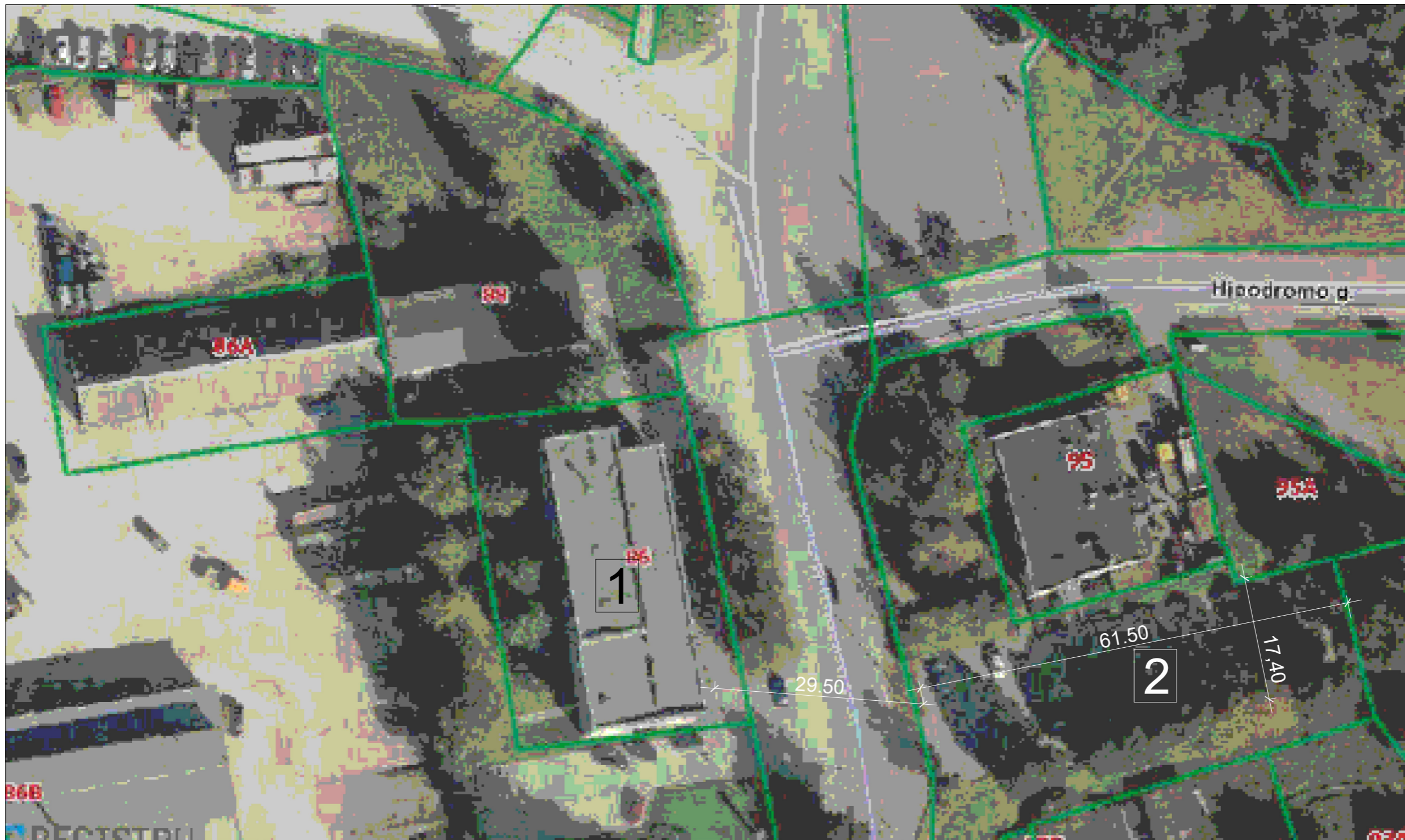
1. LST 1516:1998 „Statinio projektas. Bendrieji įforminimo reikalavimai“

Projektui parengti naudotos licencijuotos programinės įrangos sąrašas:

Projektiniai pasiūlymai:


- a) OFFICE HOME AND BUISNESS (001SE920713X104586);
- b) ZWCAD 2021 PRO Nr. ZLT-210034-2).

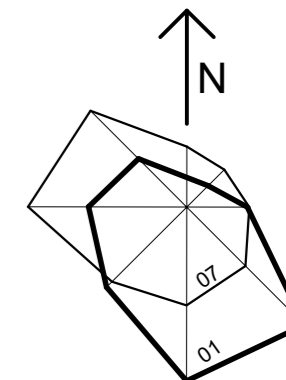
	LAPAS	LAPŲ	LAIDA
BeUP.24.32-00-PP.AR	13	13	0



PASTATŲ EKSPLIKACIJA

EIL.NR	PAVADINIMAS	PASTABOS
1	Administracinis pastatas	dalis patalpų paprastas remontas ir paskirties keitimas į gyvenamąją paskirtį (įvairių socialinių grupių asmenims)
2	Automobilių stovėjimo aikštelė	Remontuojam administraciniam pastatui reikalingos 27 automobilių stovėjimo vietos , aikštelėje yra 48 automobilių stovėjimo vietos

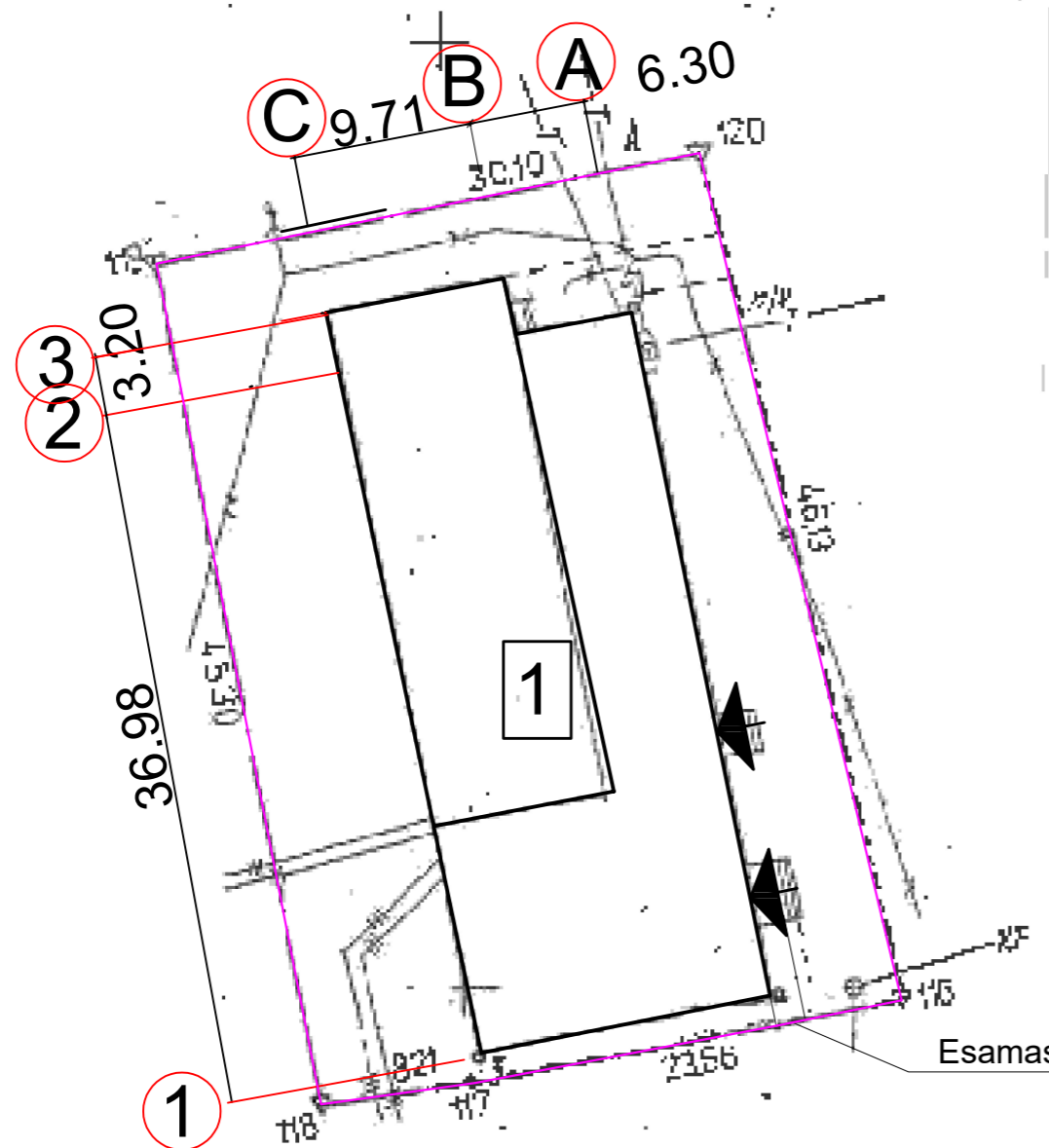
KVAL. DOK.	 MB "BeUP architektai" Utenio a. 6, Utena, LT-28248			STATINIO PROJEKTO PAVADINIMAS Administracinės paskirties pastato (unikalus Nr. 8297-2002-7011) Užpalių g. 86, Utenoje, paskirties keitimo į gyvenamąją paskirtį (įvairių socialinių grupių asmenims), atliekant paprastojo remonto darbus, projektas		
A685	SPV	L. Šeduikytė	2024.04	STATINIO NR. IR PAVADINIMAS Gyvenamasis pastatas		
				DOKUMENTO PAVADINIMAS Situacijos schema		LAIDA 0
KALBOS TRUMP.	STATYTOJAS/UŽSAKOVAS VšĮ Krizių centras "Angelų pieva"			DOKUMENTO ŽYMUO BeUP.24.42-01-PP-SP-1		LAPAS LAPŲ 1 2



PASTATŲ EKSPLIKACIJA

EIL.NR	PAVADINIMAS	PASTABOS
1	Gyvenamasis namas	patalpų paprastasis remontas ir paskirties keitimas į gyvenamąją paskirtį (įvairių socialinių grupių asmenims)

Eil. Nr.	Pavadinimas	Mato vnt.	Rodiklis	Pastabos
1.	Sklypo plotas	m ²	1416	Esamas
2.	Sklypo užstatymo tankumas	%	44	Esamas
3.	Sklypo užstatymo intensyvumas	%	102	Esamas
4.	Sklypo užstatymo plotas	m ²	625	Esamas

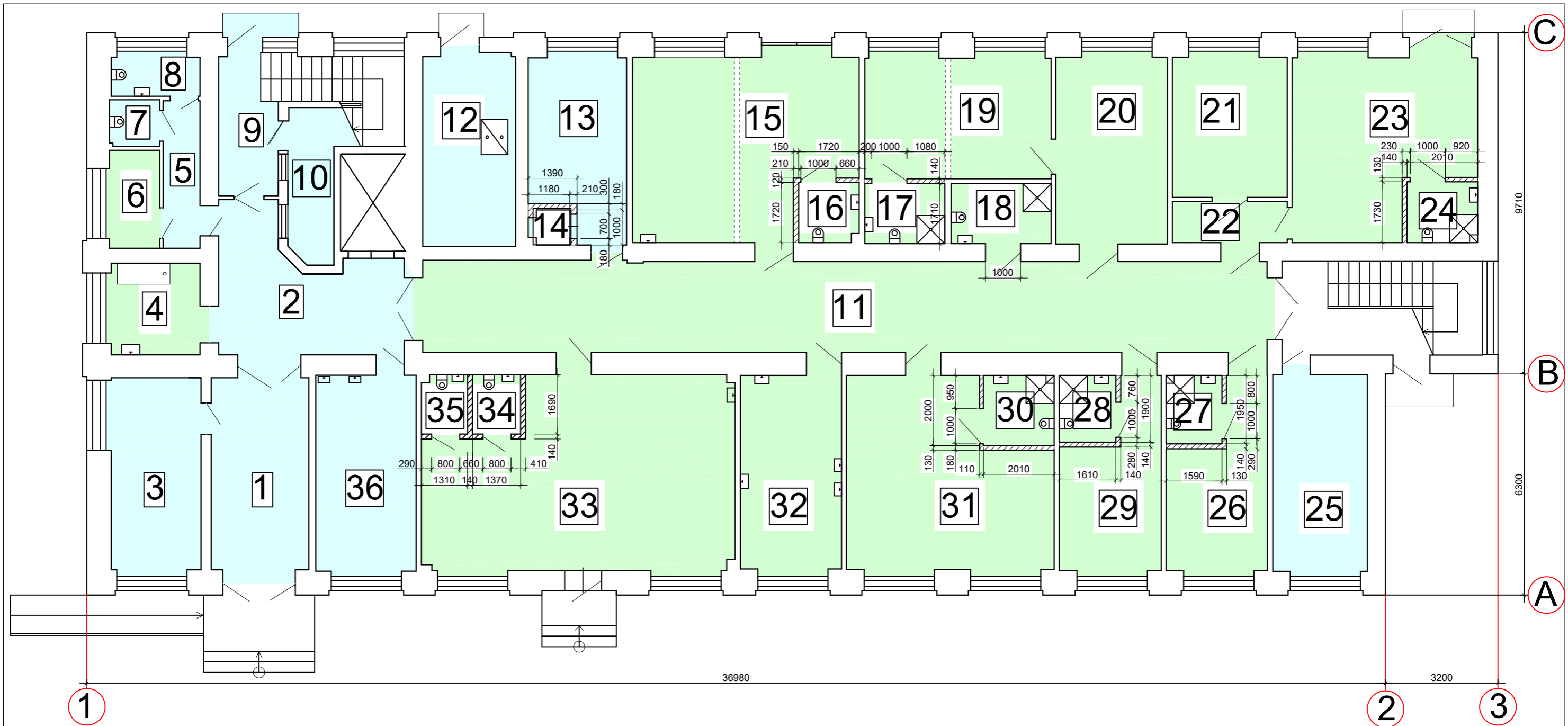


SUTARTINIAI ŽENKLAI

— Sklypo riba

Pastaba: visi statybos darbai bus atliekami pastato viduje.

KVAL. DOK.		MB "BeUP architektai" Utenio a. 6, Utena, LT-28248	STATINIO PROJEKTO PAVADINIMAS Administracinės paskirties pastato (unikalus Nr. 8297-2002-7011) Užpalių g. 86, Utenoje, paskirties keitimo į gyvenamąją paskirtį (įvairių socialinių grupių asmenims), atliekant paprastojo remonto darbus, projektas	
A685	SPV	L. Šeduikytė	2024.04	STATINIO NR. IR PAVADINIMAS Gyvenamasis pastatas
DOKUMENTO PAVADINIMAS				LADA
Sklypo planas				0
KALBOS TRUMP	STATYTOJAS/UŽSAKOVAS		DOKUMENTO ŽYMUO	
	VšĮ Krizių centras "Angelų pieva"		BeUP.24.42-01-PP-SP-2	
			LAPAS	LAPŲ
			2	2



Patalpų eksplikacija

Eilės Nr.	Pavadinimas	Plotas (m2)	Paskirtis	4	San. mazgas	6,89	Gyvenamosios paskirties (6.4)	6	Skalbykla	4,18	Gyvenamosios paskirties (6.4)	11	Koridorius	62,48	Gyvenamosios paskirties (6.4)	15	Kambarys (3 vietos)	31,64	Gyvenamosios paskirties (6.4)	16	Tualetas	2,90	Gyvenamosios paskirties (6.4)	17	Tualetas	3,90	Gyvenamosios paskirties (6.4)	18	Tualetas	4,87	Gyvenamosios paskirties (6.4)	19	Kambarys (3 vietos)	19,01	Gyvenamosios paskirties (6.4)	20	Kambarys (2 vietos)	17,26	Gyvenamosios paskirties (6.4)	21	Kambarys (2 vietos)	13,39	Gyvenamosios paskirties (6.4)	22	Koridorius	3,83	Gyvenamosios paskirties (6.4)	23	Kambarys (3 vietos)	24,79	Gyvenamosios paskirties (6.4)	24	Tualetas	3,43	Gyvenamosios paskirties (6.4)	26	Kambarys (2 vietos)	12,81	Gyvenamosios paskirties (6.4)	27	Tualetas	3,05	Gyvenamosios paskirties (6.4)	28	Tualetas	3,06	Gyvenamosios paskirties (6.4)	29	Kambarys (2 vietos)	12,89	Gyvenamosios paskirties (6.4)	30	Tualetas	3,97	Gyvenamosios paskirties (6.4)	31	Kambarys (3 vietos)	28,95	Gyvenamosios paskirties (6.4)	32	Virtuvė	16,31	Gyvenamosios paskirties (6.4)	33	Valgomasis-bendravimo kambarys	44,91	Gyvenamosios paskirties (6.4)	34	Tualetas	2,32	Gyvenamosios paskirties (6.4)	35	Tualetas	2,16	Gyvenamosios paskirties (6.4)																																												
1	Holas	16,50	Administracinė(7.2)	1	Holas	16,50	Administracinė(7.2)	2	Koridorius	16,51	Administracinė(7.2)	3	Socialinio darbuotojo kabinetas	14,68	Administracinė(7.2)	4	San. mazgas	6,89	Gyvenamosios paskirties (6.4)	5	Koridorius	4,41	Administracinė(7.2)	6	Skalbykla	4,18	Gyvenamosios paskirties (6.4)	7	Tualetas	1,89	Administracinė(7.2)	8	Tualetas	3,15	Administracinė(7.2)	9	Koridorius	6,48	Administracinė(7.2)	10	Pagalbinė patalpa	6,24	Administracinė(7.2)	11	Koridorius	62,48	Gyvenamosios paskirties (6.4)	12	Katilinė	14,50	Administracinė(7.2)	13	Poilsio patalpa	13,66	Administracinė(7.2)	14	Serverinė	1,08	Administracinė(7.2)	15	Kambarys (3 vietos)	31,64	Gyvenamosios paskirties (6.4)	16	Tualetas	2,90	Gyvenamosios paskirties (6.4)	17	Tualetas	3,90	Gyvenamosios paskirties (6.4)	18	Tualetas	4,87	Gyvenamosios paskirties (6.4)	19	Kambarys (3 vietos)	19,01	Gyvenamosios paskirties (6.4)	20	Kambarys (2 vietos)	17,26	Gyvenamosios paskirties (6.4)	21	Kambarys (2 vietos)	13,39	Gyvenamosios paskirties (6.4)	22	Koridorius	3,83	Gyvenamosios paskirties (6.4)	23	Kambarys (3 vietos)	24,79	Gyvenamosios paskirties (6.4)	24	Tualetas	3,43	Gyvenamosios paskirties (6.4)	26	Kambarys (2 vietos)	12,81	Gyvenamosios paskirties (6.4)	27	Tualetas	3,05	Gyvenamosios paskirties (6.4)	28	Tualetas	3,06	Gyvenamosios paskirties (6.4)	29	Kambarys (2 vietos)	12,89	Gyvenamosios paskirties (6.4)	30	Tualetas	3,97	Gyvenamosios paskirties (6.4)	31	Kambarys (3 vietos)	28,95	Gyvenamosios paskirties (6.4)	32	Virtuvė	16,31	Gyvenamosios paskirties (6.4)	33	Valgomasis-bendravimo kambarys	44,91	Gyvenamosios paskirties (6.4)	34	Tualetas	2,32	Gyvenamosios paskirties (6.4)	35	Tualetas	2,16	Gyvenamosios paskirties (6.4)
36	Slaugytojos kabinetas	16,27	Administracinė(7.2)	36	Slaugytojos kabinetas	16,27	Administracinė(7.2)	Plotas	137,05	Administracinės pask. patalpų plotas	Plotas	329,0	Gyvenamosios paskirties (6.4) patalpų plotas	Plotas	466,05	Viso pirmame aukšte patalpų plotas																																																																																																																											

Sutartiniai ženklai

- Gyvenamosios paskirties (6.4) patalpos
- Administracinės(7.2) paskirties patalpos

KVAL. DOK. NR.

MB "BeUP architektai"
Utenio a. 6, Utena, LT-28248

A685 SPV L. Šeduikytė 2024.08

KALBOS TRUMP

LT Všį Krizių centras "Angelų pieva"

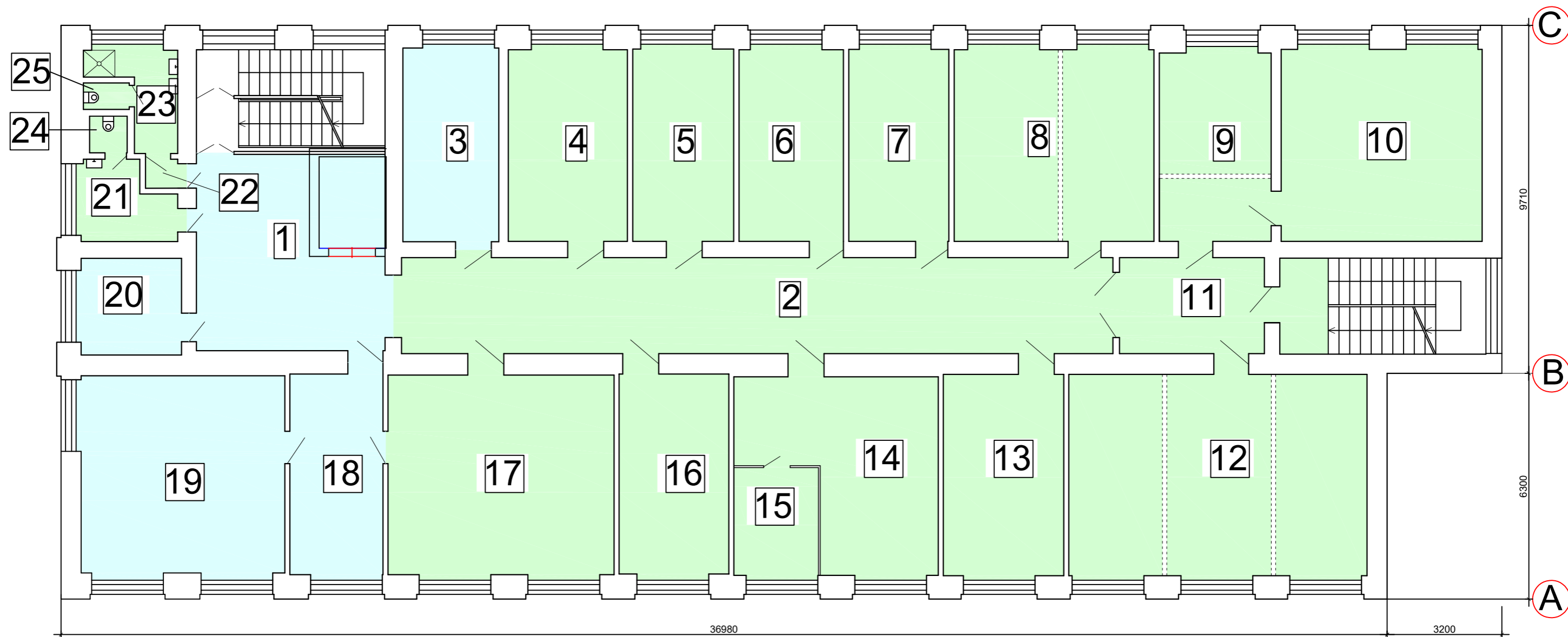
STATINIO PROJEKTO PAVADINIMAS
Administracinės paskirties pastato (unikalus Nr. 8297-2002-7011) Užpalių g. 86, Utenoje, paskirties keitimo į gyvenamąją paskirtį (įvairių socialinių grupių asmenims), atliekant paprastojo remonto darbus, projektas

STATINIO NR. IR PAVADINIMAS
Gyvenamasis pastatas

DOKUMENTO PAVADINIMAS
Pirmo aukšto planas

DOKUMENTO ŽYMUO
BeUP.24.42-01-PP-BR-1

LAPAS LAPŲ
1 8



Eiles Nr.	Pavadinimas	Plotas (m2)	Paskirtis
2	Koridorius	53,16	Gyvenamosios paskirties (6.4)
4	Kambarys (2 vietos)	18,07	Gyvenamosios paskirties (6.4)
5	Kambarys (2 vietos)	15,36	Gyvenamosios paskirties (6.4)
6	Kambarys (2 vietos)	15,88	Gyvenamosios paskirties (6.4)
7	Kambarys (2 vietos)	15,24	Gyvenamosios paskirties (6.4)
8	Kambarys (3 vietos)	30,42	Gyvenamosios paskirties (6.4)
9	Kambarys (2 vietos)	16,77	Gyvenamosios paskirties (6.4)
10	Kambarys (3 vietos)	30,60	Gyvenamosios paskirties (6.4)
11	Koridorius	10,83	Gyvenamosios paskirties (6.4)
12	Kambarys (3 vietos)	47,51	Gyvenamosios paskirties (6.4)
13	Kambarys (2 vietos)	19,13	Gyvenamosios paskirties (6.4)
14	Kambarys (2 vietos)	24,47	Gyvenamosios paskirties (6.4)
15	Pagalbinė patalpa	7,37	Gyvenamosios paskirties (6.4)
16	Kambarys (2 vietos)	17,42	Gyvenamosios paskirties (6.4)
17	Kambarys (3 vietos)	35,71	Gyvenamosios paskirties (6.4)
21	San. mazgas	5,44	Gyvenamosios paskirties (6.4)
22	Koridorius	0,73	Gyvenamosios paskirties (6.4)
23	San. mazgas	4,89	Gyvenamosios paskirties (6.4)
24	Tualetas	1,07	Gyvenamosios paskirties (6.4)
25	Tualetas	0,95	Gyvenamosios paskirties (6.4)
	Gyvenamosios paskirties (6.4) patalpų plotas	371,02	
	Viso antrajame aukšte patalpų plotas	469,54	

Sutartiniai ženklai

- Gyvenamosios paskirties (6.4) patalpos
- Administracinės(7.2) paskirties patalpos

Pastabos:
 Remontuojamame pastate bendras patalpų plotas - 1447,54 m², t.sk. administracinės paskirties- 747,52 m²(51,6 % bendro ploto), gyvenamosios paskirties (įvairių socialinių grupių asmenims)-700,02 m²(48,4% bendro ploto).

Patalpų eksplikacija

Eiles Nr.	Pavadinimas	Plotas (m2)	Paskirtis
1	Holas	28,82	Administracinė(7.2)
3	Poilsio patalpa	14,65	Administracinė(7.2)
18	Buhalterija	14,87	Administracinė(7.2)
19	Direktoriaus kabinetas	32,34	Administracinė(7.2)
20	Skalbykla	7,84	Administracinė(7.2)
	Administracinės pask. patalpų plotas	98,52	

KVAL. DOK. NR.	MB "BeUP architektai" Utenio a. 6, Utena, LT-28248
A685	SPV
LT	L. Šeduikytė
	2024.08
KALBOS TRUMP.	STATYTOJAS/UŽSAKOVAS
	Všį Krizių centras "Angelų pieva"

STATINIO PROJEKTO PAVADINIMAS	
Administracinės paskirties pastato (unikalus Nr. 8297-2002-7011) Užpalių g. 86, Utenoje, paskirties keitimo į gyvenamąją paskirtį (įvairių socialinių grupių asmenims), atliekant paprastojo remonto darbus, projektas	
STATINIO NR. IR PAVADINIMAS	
Gyvenamasis pastatas	
DOKUMENTO PAVADINIMAS	
Antro aukšto planas	
DOKUMENTO ŽYMUO	
BeUP.24.42-01-PP-BR-2	
LAPAS	LAPŲ
2	8

1

2

3

C

B

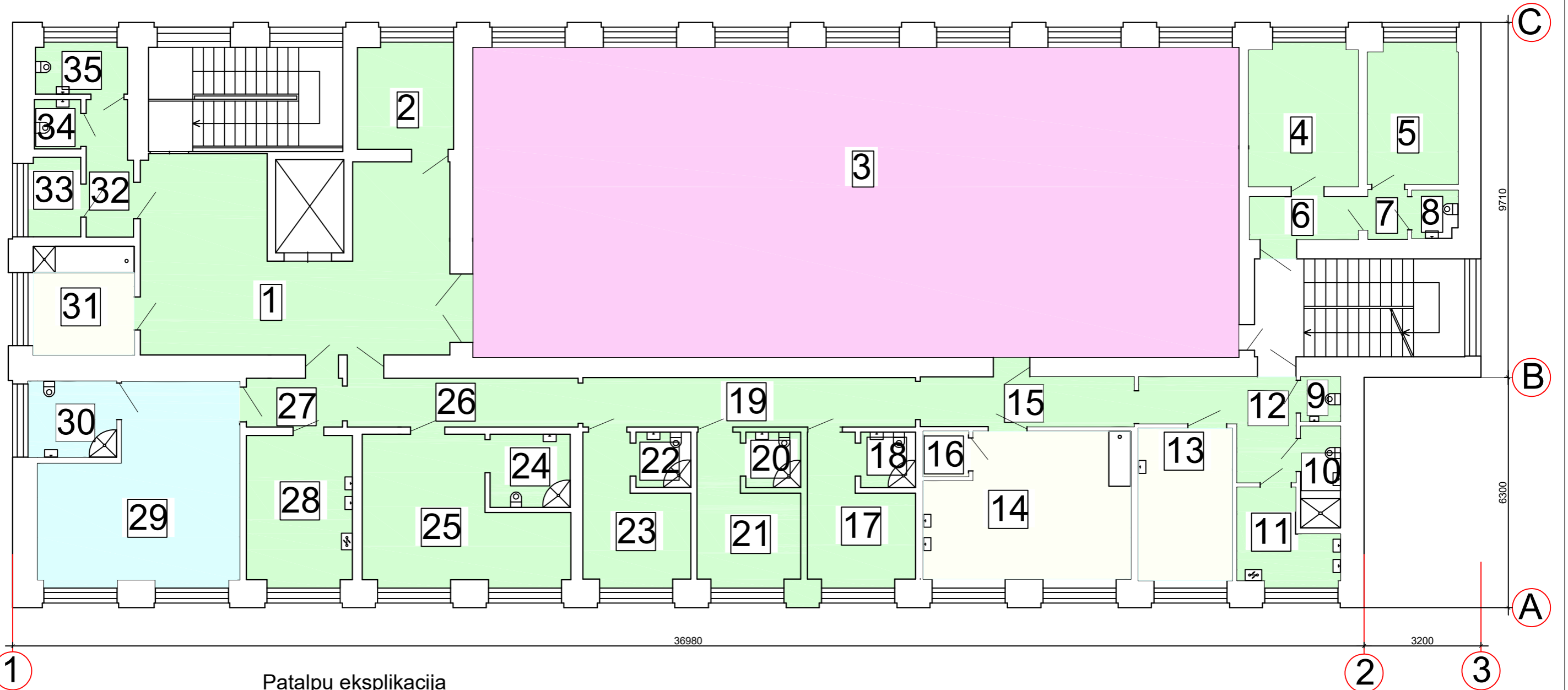
A

36980

3200

9710

6300




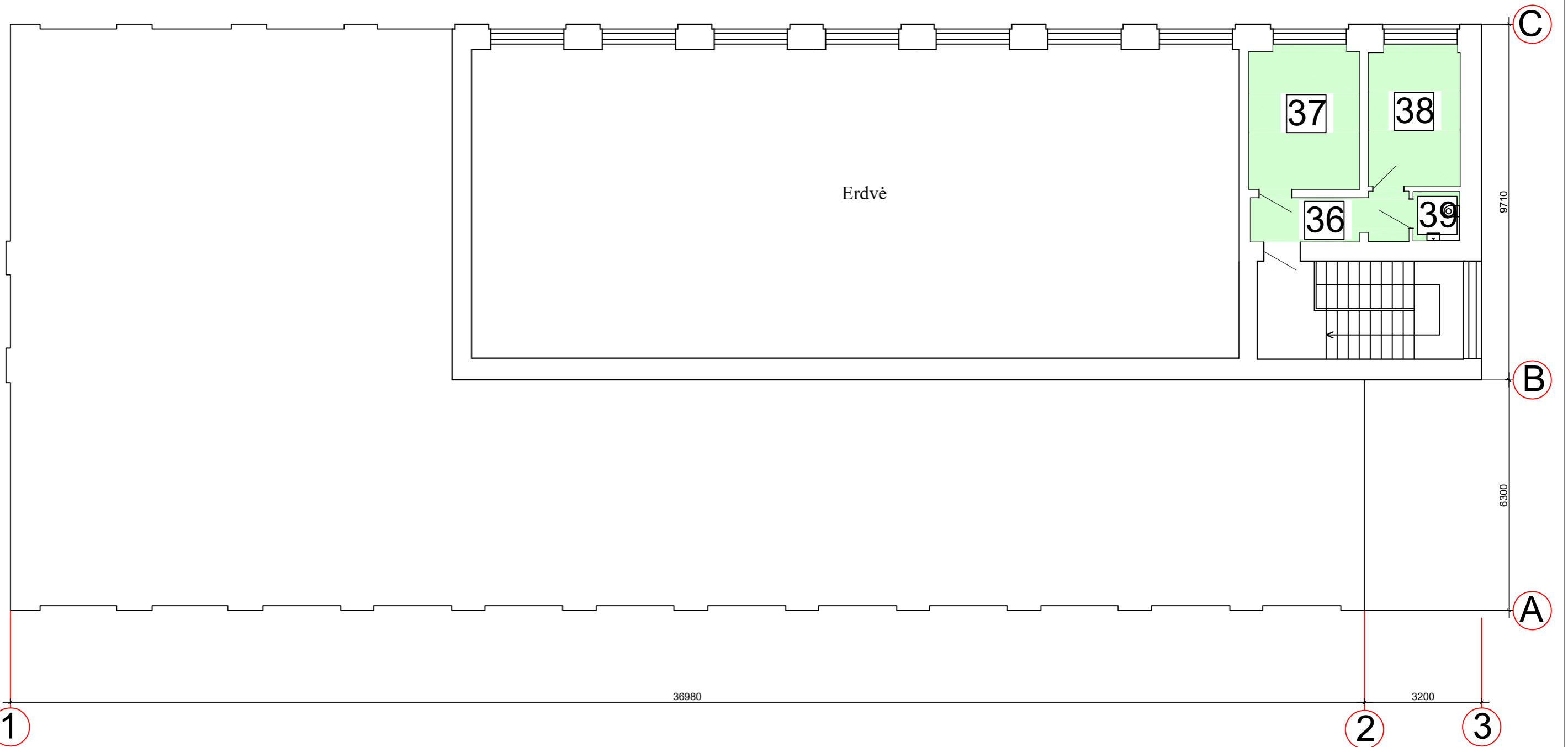
Patalpų eksplikacija

1	Holas	39,13	Gyvenamosios paskirties (6.4)	24	San. mazgas	4,38	Gyvenamosios paskirties (6.4)
2	Pagalbinė patalpa	7,61	Gyvenamosios paskirties (6.4)	25	Kambarys (2 vietos)	18,60	Gyvenamosios paskirties (6.4)
4	Kambarys (2 vietos)	11,61	Gyvenamosios paskirties (6.4)	26	Koridorius	8,41	Gyvenamosios paskirties (6.4)
5	Kambarys (2 vietos)	9,50	Gyvenamosios paskirties (6.4)	27	Koridorius	3,50	Gyvenamosios paskirties (6.4)
6	Koridorius	3,47	Gyvenamosios paskirties (6.4)	28	Virtuvė	11,91	Gyvenamosios paskirties (6.4)
7	Koridorius	1,45	Gyvenamosios paskirties (6.4)	32	Koridorius	4,58	Gyvenamosios paskirties (6.4)
8	Tualetas	1,60	Gyvenamosios paskirties (6.4)	33	Skalbykla	3,11	Gyvenamosios paskirties (6.4)
9	Tualetas	1,33	Gyvenamosios paskirties (6.4)	34	Tualetas	1,71	Gyvenamosios paskirties (6.4)
10	San. mazgas	3,03	Gyvenamosios paskirties (6.4)	35	Tualetas	3,51	Gyvenamosios paskirties (6.4)
11	Virtuvė	6,05	Gyvenamosios paskirties (6.4)		Gyvenamosios paskirties (6.4) patalpų plotas	208,02	
12	Koridorius	8,10	Gyvenamosios paskirties (6.4)	13	Masažo kabinetas	11,10	Paslaugų paskirties (7.4)
15	Koridorius	7,96	Gyvenamosios paskirties (6.4)	14	Hidromasažo kabinetas	22,04	Paslaugų paskirties (7.4)
17	Kambarys (1 vieta)	9,63	Gyvenamosios paskirties (6.4)	16	Persirengimo patalpa	1,51	Paslaugų paskirties (7.4)
18	San. mazgas	2,28	Gyvenamosios paskirties (6.4)	31	Masažinės vonios kambarys	8,48	Paslaugų paskirties (7.4)
19	Koridorius	12,29	Gyvenamosios paskirties (6.4)		Paslaugų paskirties (7.4) patalpų plotas	43,13	
20	San. mazgas	2,28	Gyvenamosios paskirties (6.4)	29	Kabinetas	25,72	Administracinės paskirties (7.2)
21	Kambarys (1 vieta)	9,15	Gyvenamosios paskirties (6.4)	30	San. mazgas	5,02	Administracinės paskirties (7.2)
22	San. mazgas	2,26	Gyvenamosios paskirties (6.4)		Administracinės(7.2) paskirties patalpų plotas	30,74	
23	Kambarys (1 vieta)	9,58	Gyvenamosios paskirties (6.4)	3	Koplyčia	179,77	Religinės paskirties (7.15)
					Viso	461,66	

Sutartiniai ženklai

- Gyvenamosios paskirties (6.4) patalpos
- Administracinės(7.2) paskirties patalpos
- Religinės(7.15) paskirties patalpos
- Paslaugų(7.4) paskirties patalpos

KVAL. DOK.	 MB "BeUP architektai" Utenio a. 6, Utena, LT-28248	STATINIO PROJEKTO PAVADINIMAS	
NR.		Administracinės paskirties pastato (unikalus Nr. 8297-2002-7011) Užpalių g. 86, Utenoje, paskirties keitimo į gyvenamąją paskirtį (įvairių socialinių grupių asmenims), atliekant paprastojo remonto darbus, projektas	
A685	SPV	L. Šeduikytė	2024.08
KALBOS TRUMP	STATYTOJAS/UŽSAKOVAS	STATINIO NR. IR PAVADINIMAS	
LT	Všį Krizių centras "Angelų pieva"	Gyvenamasis pastatas	
		DOKUMENTO PAVADINIMAS	
		Trečio aukšto planas	
		DOKUMENTO ŽYMUO	
		BeUP.24.42-01-PP-BR-3	
		LAPAS	LAPŲ
		3	8




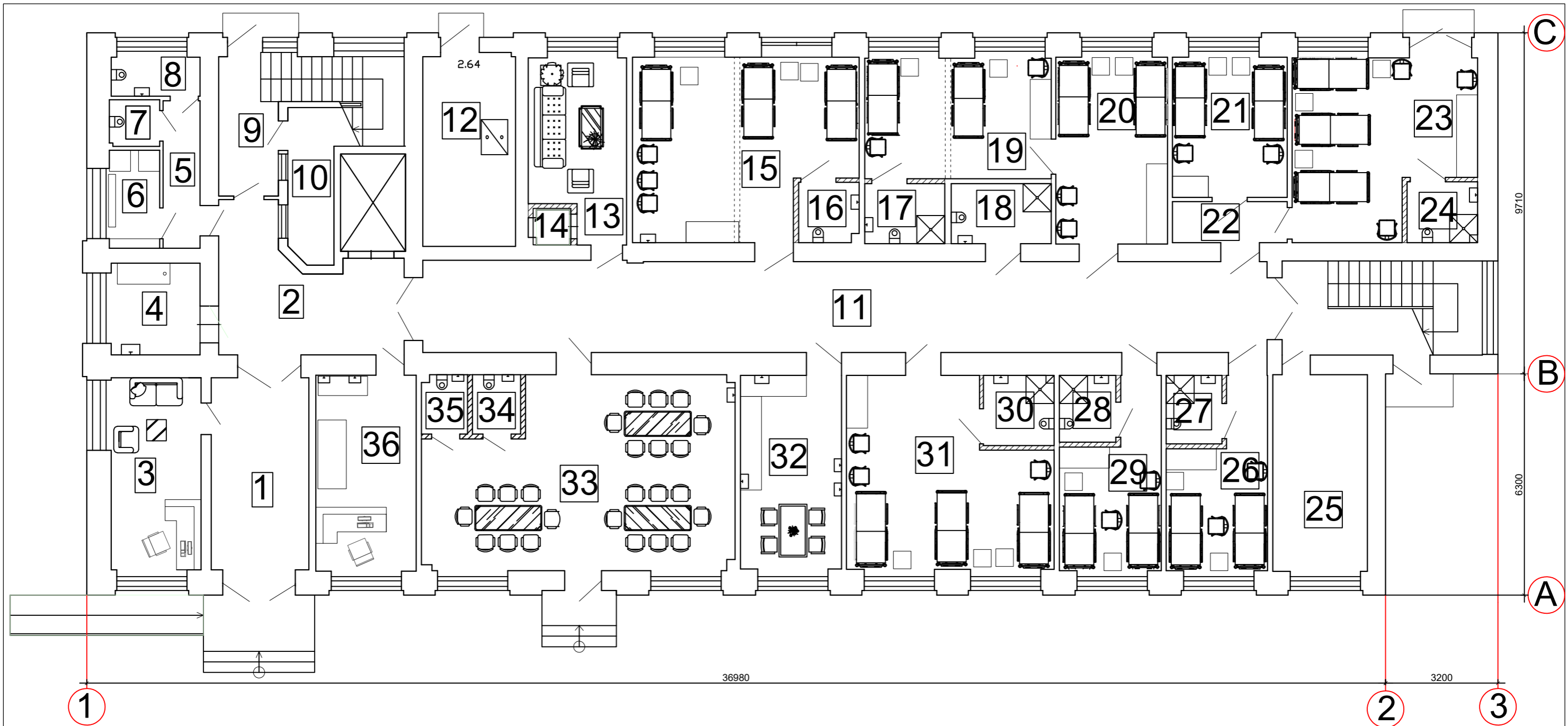
Sutartiniai ženklai

Gyvenamosios paskirties (6.4) patalpos

Patalpų eksplikacija

36	Koridorius	5,25	Gyvenamosios paskirties (6.4)
37	Kambarys (2 vietos)	11,76	Gyvenamosios paskirties (6.4)
38	Kambarys (2 vietos)	9,55	Gyvenamosios paskirties (6.4)
39	Tualetas	1,68	Gyvenamosios paskirties (6.4)
Viso:		28,24	

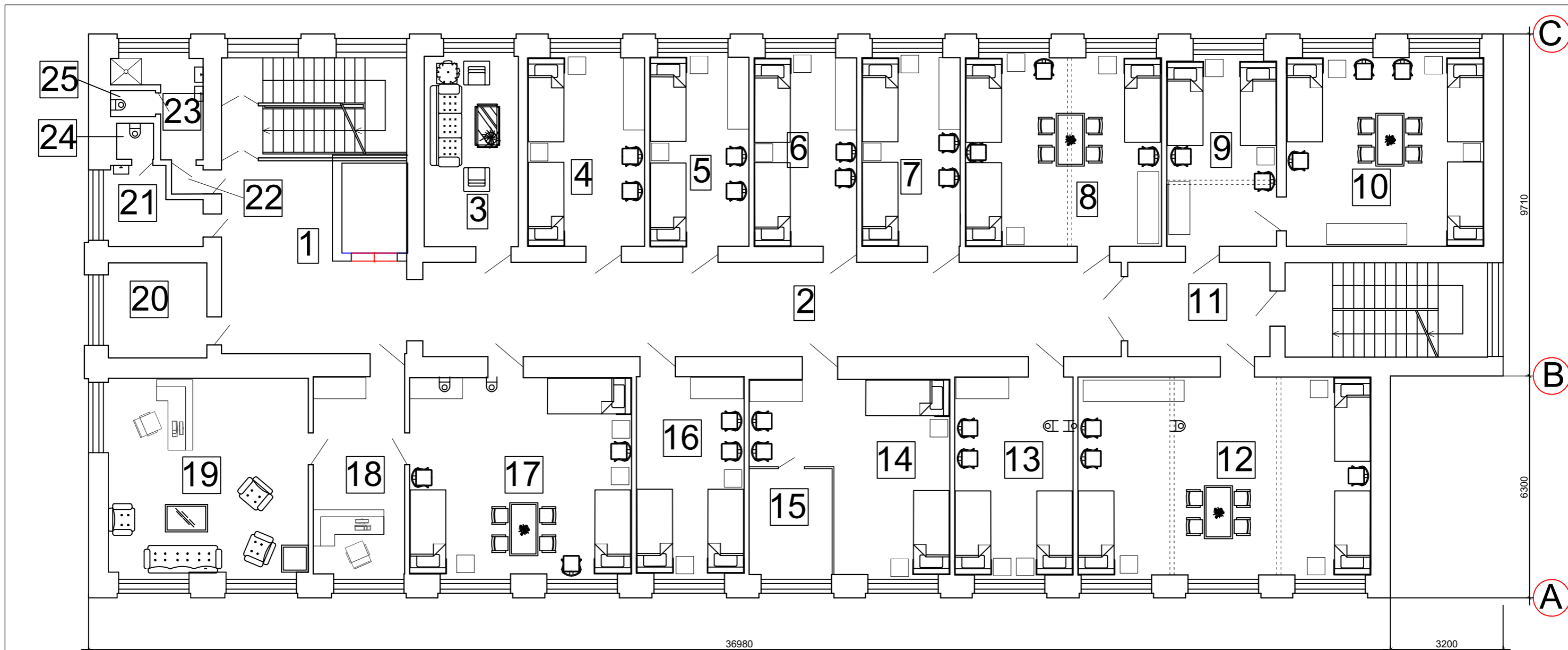
KVAL. DOK.	 MB "BeUP architektai" Utenio a. 6, Utena, LT-28248	STATINIO PROJEKTO PAVADINIMAS	
		Administracinės paskirties pastato (unikalus Nr. 8297-2002-7011) Užpalių g. 86, Utenoje, paskirties keitimo į gyvenamąją paskirtį (įvairių socialinių grupių asmenims), atliekant paprastojo remonto darbus, projektas	
A685	SPV	L. Šeduikytė	2024.08
A685	SPDVarch	L. Šeduikytė	2024.08
KALBOS TRUMP		STATYTOJAS/UŽSAKOVAS	DOKUMENTO ŽYMUO
Všį Krizių centras "Angelų pieva"		BeUP.24.42-01-PP-BR-4	LAPAS LAPŲ
			4 8
STATINIO NR. IR PAVADINIMAS			LAIDA
Gyvenamasis pastatas			0
DOKUMENTO PAVADINIMAS			
Antresolės planas			



Patalpų eksplikacija

Eilės Nr.	Pavadinimas	Plotas (m2)	Paskirtis					
1	Holas	16,50	Administracinė(7.2)					
2	Koridorius	16,51	Administracinė(7.2)					
3	Socialinio darbuotojo kabinetas	14,68	Administracinė(7.2)					
4	San. mazgas	6,89	Administracinė(7.2)					
5	Koridorius	4,41	Administracinė(7.2)					
6	Skalbykla	4,18	Administracinė(7.2)					
7	Tualetas	1,89	Administracinė(7.2)					
8	Tualetas	3,15	Administracinė(7.2)					
9	Koridorius	6,48	Administracinė(7.2)					
10	Pagalbinė patalpa	6,24	Administracinė(7.2)					
11	Koridorius	62,48	Administracinė(7.2)					
12	Katilinė	14,50	Administracinė(7.2)					
13	Poilsio patalpa	13,66	Administracinė(7.2)					
14	Serverinė	1,08	Administracinė(7.2)					
15	Kambarys (3 vietos)	31,64	Administracinė(7.2)					
16	Tualetas	2,90	Administracinė(7.2)					
17	Tualetas	3,90	Administracinė(7.2)					
18	Tualetas	4,87	Administracinė(7.2)					
19	Kambarys (3 vietos)	19,01	Administracinė(7.2)					
20	Kambarys (2 vietos)	17,26	Administracinė(7.2)					
21	Kambarys (2 vietos)	13,39	Administracinė(7.2)					
22	Koridorius	3,83	Administracinė(7.2)					
23	Kambarys (3 vietos)	24,79	Administracinė(7.2)					
24	Tualetas	3,43	Administracinė(7.2)					
25	El. skydinė	15,36	Administracinė(7.2)					
26	Kambarys (2 vietos)	12,81	Administracinė(7.2)					
27	Tualetas	3,05	Administracinė(7.2)					
28	Tualetas	3,06	Administracinė(7.2)					
29	Kambarys (2 vietos)	12,89	Administracinė(7.2)					
30	Tualetas	3,97	Administracinė(7.2)					
31	Kambarys (3 vietos)	28,95	Gyvenamosios paskirties (6.4)					
32	Virtuvė	16,31	Gyvenamosios paskirties (6.4)					
33	Valgomasis-bendravimo kambarys	44,91	Gyvenamosios paskirties (6.4)					
34	Tualetas	2,32	Gyvenamosios paskirties (6.4)					
35	Tualetas	2,16	Gyvenamosios paskirties (6.4)					
Gyvenamosios paskirties (6.4) patalpų plotas				329,0				
Viso pirmame aukšte patalpų plotas				466,05				

KVAL. DOK. NR.	MB "BeUP architektai" Utenio a. 6, Utena, LT-28248	STATINIO PROJEKTO PAVADINIMAS		Administracinės paskirties pastato (unikalus Nr. 8297-2002-7011) Užpalių g. 86, Utenoje, paskirties keitimo į gyvenamąją paskirtį (įvairių socialinių grupių asmenims), atliekant paprastojo remonto darbus, projektas	
		STATINIO NR. IR PAVADINIMAS		Gyvenamasis pastatas	
A685	SPV	L. Šeduikytė	2024.08	DOKUMENTO PAVADINIMAS	
				Pirmo aukšto planas su baldais	
				DOKUMENTO ŽYMUO	
				BeUP.24.42-01-PP-BR-5	
				LAPAS	LAPŲ
				5	8



Eiles Nr.	Pavadinimas	Plotas (m2)	Paskirtis
2	Koridorius	53,16	Gyvenamosios paskirties (6.4)
4	Kambarys (2 vietos)	18,07	Gyvenamosios paskirties (6.4)
5	Kambarys (2 vietos)	15,36	Gyvenamosios paskirties (6.4)
6	Kambarys (2 vietos)	15,88	Gyvenamosios paskirties (6.4)
7	Kambarys (2 vietos)	15,24	Gyvenamosios paskirties (6.4)
8	Kambarys (3 vietos)	30,42	Gyvenamosios paskirties (6.4)
9	Kambarys (2 vietos)	16,77	Gyvenamosios paskirties (6.4)
10	Kambarys (3 vietos)	30,60	Gyvenamosios paskirties (6.4)
11	Koridorius	10,83	Gyvenamosios paskirties (6.4)
12	Kambarys (3 vietos)	47,51	Gyvenamosios paskirties (6.4)
13	Kambarys (2 vietos)	19,13	Gyvenamosios paskirties (6.4)
14	Kambarys (2 vietos)	24,47	Gyvenamosios paskirties (6.4)
15	Pagalbinė patalpa	7,37	Gyvenamosios paskirties (6.4)
16	Kambarys (2 vietos)	17,42	Gyvenamosios paskirties (6.4)
17	Kambarys (3 vietos)	35,71	Gyvenamosios paskirties (6.4)
21	San. mazgas	5,44	Gyvenamosios paskirties (6.4)
22	Koridorius	0,73	Gyvenamosios paskirties (6.4)
23	San. mazgas	4,89	Gyvenamosios paskirties (6.4)
24	Tualetas	1,07	Gyvenamosios paskirties (6.4)
25	Tualetas	0,95	Gyvenamosios paskirties (6.4)
Gyvenamosios paskirties (6.4) patalpų plotas		371,02	
Viso antrajame aukšte patalpų plotas		469,54	

Sutartiniai ženklai
 --- Išardoma mūrinė pertvara

Patalpų eksplikacija

Eiles Nr.	Pavadinimas	Plotas (m2)	Paskirtis
1	Holas	28,82	Administracinė(7.2)
3	Poilsio patalpa	14,65	Administracinė(7.2)
18	Buhalterija	14,87	Administracinė(7.2)
19	Direktoriaus kabinetas	32,34	Administracinė(7.2)
20	Skalbykla	7,84	Administracinė(7.2)
Administracinės pask. patalpų plotas		98,52	

KVAL. DOK. NR.	MB "BeUP architektai" Utenos a. 6, Utena, LT-28248
A685	SPV L. Šeduikytė
A685	SPDVarch L. Šeduikytė
KALBOS TRUMP	STATYTOJAS/UŽSAKOVAS
LT	Všį Krizių centras "Angelų pieva"

STATINIO PROJEKTO PAVADINIMAS	
Administracinės paskirties pastato (unikalus Nr. 8297-2002-7011) Užpalių g. 86, Utenoje, paskirties keitimo į gyvenamąją paskirtį (įvairių socialinių grupių asmenims), atliekant paprastojo remonto darbus, projektas	
STATINIO NR. IR PAVADINIMAS	
Gyvenamasis pastatas	
DOKUMENTO PAVADINIMAS	
Antro aukšto planas su baldais	
DOKUMENTO ŽYMUO	
BeUP.24.42-01-PP-BR-6	
LAPAS	LAPŲ
6	8

1

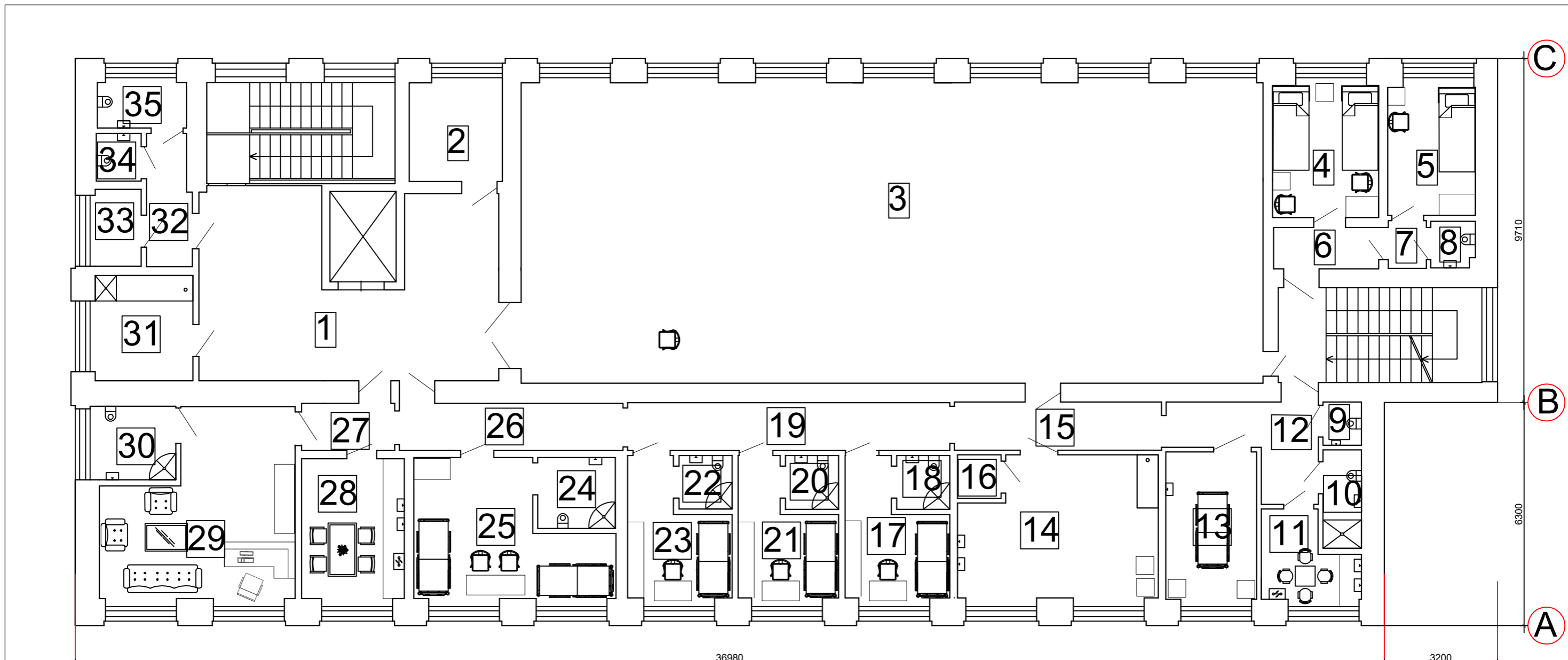
2

3

C

B

A

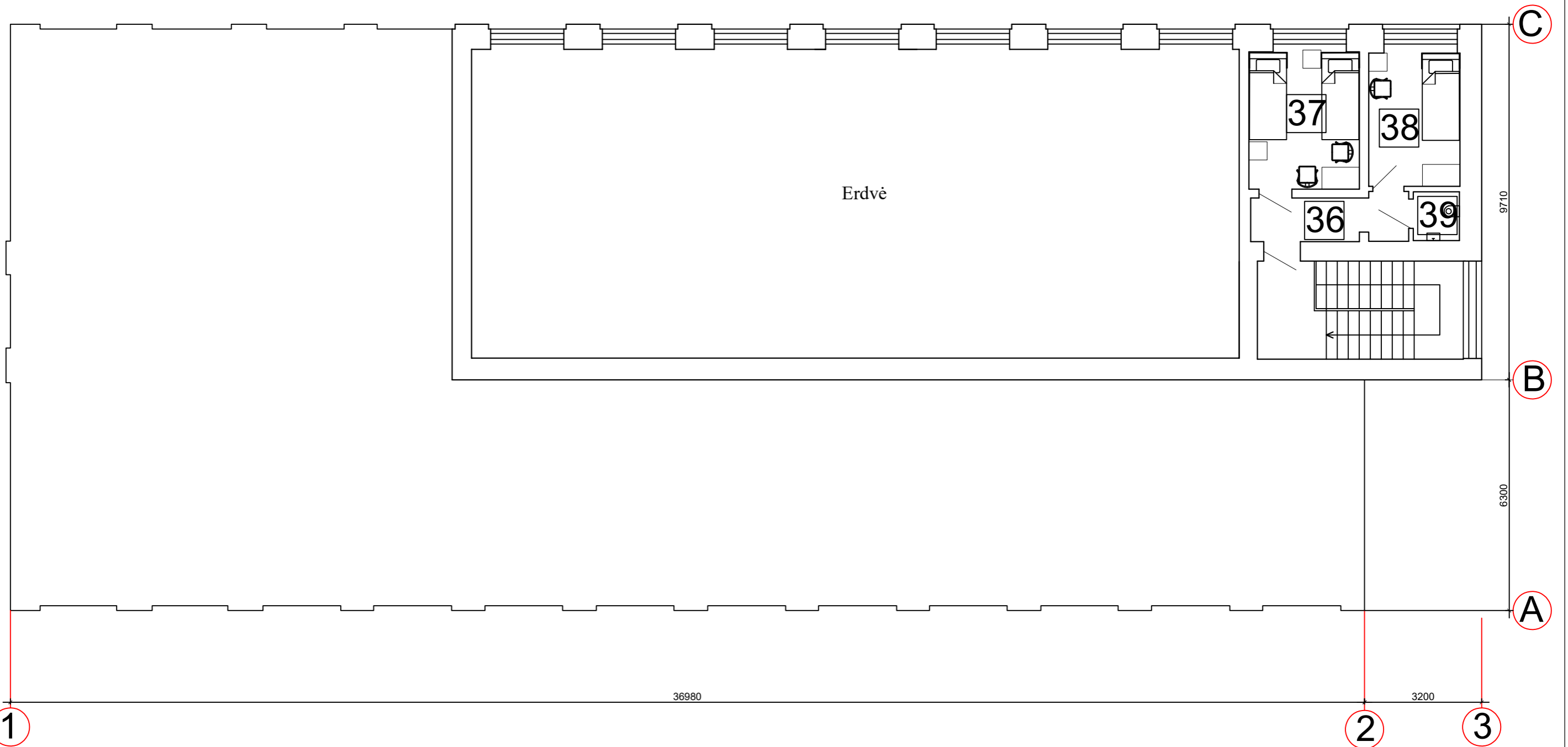


Patalpų eksplikacija

1	Holas	39,13	Gyvenamosios paskirties (6.4)	24	San. mazgas	4,38	Gyvenamosios paskirties (6.4)
2	Pagalbinė patalpa	7,61	Gyvenamosios paskirties (6.4)	25	Kambarys (2 vietos)	18,60	Gyvenamosios paskirties (6.4)
4	Kambarys (2 vietos)	11,61	Gyvenamosios paskirties (6.4)	26	Koridorius	8,41	Gyvenamosios paskirties (6.4)
5	Kambarys (2 vietos)	9,50	Gyvenamosios paskirties (6.4)	27	Koridorius	3,50	Gyvenamosios paskirties (6.4)
6	Koridorius	3,47	Gyvenamosios paskirties (6.4)	28	Virtuvė	11,91	Gyvenamosios paskirties (6.4)
7	Koridorius	1,45	Gyvenamosios paskirties (6.4)	32	Koridorius	4,58	Gyvenamosios paskirties (6.4)
8	Tualetas	1,60	Gyvenamosios paskirties (6.4)	33	Skalbykla	3,11	Gyvenamosios paskirties (6.4)
9	Tualetas	1,33	Gyvenamosios paskirties (6.4)	34	Tualetas	1,71	Gyvenamosios paskirties (6.4)
10	San. mazgas	3,03	Gyvenamosios paskirties (6.4)	35	Tualetas	3,51	Gyvenamosios paskirties (6.4)
11	Virtuvė	6,05	Gyvenamosios paskirties (6.4)		Gyvenamosios paskirties (6.4) patalpų plotas	208,02	
12	Koridorius	8,10	Gyvenamosios paskirties (6.4)	13	Masažo kabinetas	11,10	Paslaugų paskirties (7.4)
15	Koridorius	7,96	Gyvenamosios paskirties (6.4)	14	Hidromasažo kabinetas	22,04	Paslaugų paskirties (7.4)
17	Kambarys (1 vieta)	9,63	Gyvenamosios paskirties (6.4)	16	Persirengimo patalpa	1,51	Paslaugų paskirties (7.4)
18	San. mazgas	2,28	Gyvenamosios paskirties (6.4)	31	Masažinės vonios kambarys	8,48	Paslaugų paskirties (7.4)
19	Koridorius	12,29	Gyvenamosios paskirties (6.4)		Paslaugų paskirties (7.4) patalpų plotas	43,13	
20	San. mazgas	2,28	Gyvenamosios paskirties (6.4)	29	Kabinetas	25,72	Administracinės paskirties (7.2)
21	Kambarys (1 vieta)	9,15	Gyvenamosios paskirties (6.4)	30	San. mazgas	5,02	Administracinės paskirties (7.2)
22	San. mazgas	2,26	Gyvenamosios paskirties (6.4)		Administracinės(7.2) paskirties patalpų plotas	30,74	
23	Kambarys (1 vieta)	9,58	Gyvenamosios paskirties (6.4)	3	Koplyčia	179,77	Religines paskirties (7.15)
					Viso	461.66	


KVAL. DOK. NR.	 MB "BeUP architektai" Utenio a. 6, Utena, LT-28248		
A685	SPV	L. Šeduikytė	2024.08
KALBOS TRUMP.	STATYTOJAS/UŽSAKOVAS		
LT	Všį Krizių centras "Angelų pieva"		

STATINIO PROJEKTO PAVADINIMAS			
Administracinės paskirties pastato (unikalus Nr. 8297-2002-7011) Užpalių g. 86, Utenoje, paskirties keitimo į gyvenamąją paskirtį (įvairių socialinių grupių asmenims), atliekant paprastojo remonto darbus, projektas			
STATINIO NR. IR PAVADINIMAS			
Gyvenamasis pastatas			
DOKUMENTO PAVADINIMAS			LAIDA
Trečio aukšto planas su baldais			0
DOKUMENTO ŽYMUO			LAPAS LAPŲ
BeUP.24.42-01-PP-BR-7			7 8



Patalpų eksplikacija

36	Koridorius	5,25	Gyvenamosios paskirties (6.4)
37	Kambarys (2 vietos)	11,76	Gyvenamosios paskirties (6.4)
38	Kambarys (1 vieta)	9,55	Gyvenamosios paskirties (6.4)
39	Tualetas	1,68	Gyvenamosios paskirties (6.4)
Viso:		28.24	

KVAL. DOK.	 MB "BeUP architektai" Utenio a. 6, Utena, LT-28248	STATINIO PROJEKTO PAVADINIMAS	
		Administracinės paskirties pastato (unikalus Nr. 8297-2002-7011) Užpalių g. 86, Utenoje, paskirties keitimo į gyvenamąją paskirtį (įvairių socialinių grupių asmenims), atliekant paprastojo remonto darbus, projektas	
A685	SPV	L. Šeduikytė	2024.08
		STATINIO NR. IR PAVADINIMAS	
		Gyvenamasis pastatas	
		DOKUMENTO PAVADINIMAS	
		Antresolės planas su baldais	
		LAI DA	
		0	
KALBOS TRUMP	STATYTOJAS/UŽSAKOVAS		DOKUMENTO ŽYMUO
	Všį Krizių centras "Angelų pieva"		BeUP.24.42-01-PP-BR-8
		LAPAS	LAPŲ
		8	8